

Fig. 1. Kirkerup. Ydre, set fra Sydøst.

V. H. 1931

## KIRKERUP KIRKE

### VESTER FLAKKEBJERG HERRED

**K**irken, der siden 1574 har været *Anneks* til Sørbymagle<sup>1</sup>, nævnes i Roskildebispens Jordebog o. 1370 med en halv Plovs Jorder og en Afgift paa 12 Øre<sup>2</sup>. Ejendomsforholdene falder sikkert for en Tid sammen med Hovedkirkens (sml. Prædikestol og Daabsfad); i 1700'erne kom Kirken under Gyldenholm, ejedes dernæst en Tid af Sognet, men gik over til Selveje 1. Jan. 1917.

Efter Sagnet skal Kirken »være bygget af to Jomfruer, som boede paa Skovsgaard dér i Sognet, af hvilke den ene hed Jytte, og blev begravet udi en indmuret Begravelse under Alterfoden, som blev tillukket med en Hvælving«<sup>3</sup>. Øst for Kirken er en *Helligkilde*, som besøgtes S. Hansdag, og hvor der Dagen før holdtes Kildemarked. »Mange Guds Børn havde i mange Aar« søgt og søgte endnu (1755) hertil og blev hjulpne, hvorfor de gav en Almisse i Kildeblokkene, som stod ved Kilden og i Kirken. Af de indkomne Midler byggedes 1731 Hospitalet til otte Fattiglemmer<sup>4</sup>, og 1739 gav Sognepræsten heraf 44 Rdl. til Hjælp til en ny Altertavle (Rgsk.).

Kirken ligger paa en lille Banke i den sydøstlige Udkant af Byen. Kirkegaarden omgives paa alle Sider af en moderne Hegnsmur af kløvet Kamp. Paa Nordsiden en sentmiddelalderlig *Kirkelade* (Fig. 3) af Munkesten, i moderne Tid udvidet mod Øst. Paa den søndre Langside, der danner Hegn mod Kirkegaarden, ses en tidligere Indgang, og Gavlene, der vender mod Øst og Vest, har haft Blændinger.

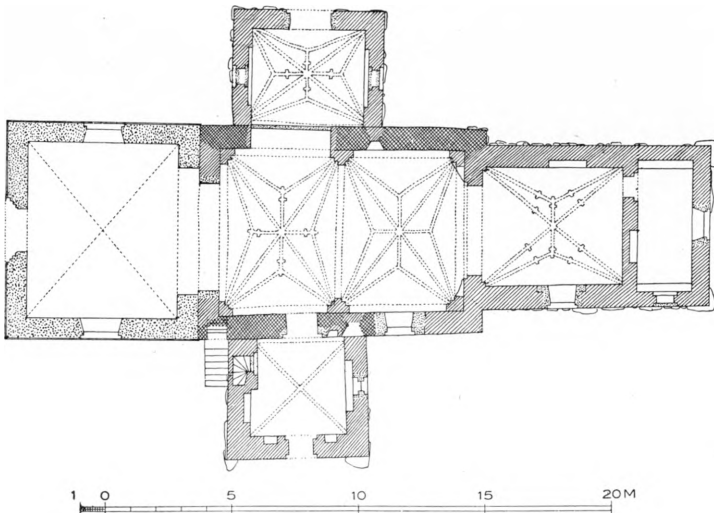


Fig. 2. Kirkerup. Plan. 1:300. Maalt af Arne Nystrøm 1928.

Bygningen bestaar af romansk Skib med tre sentmiddelalderlige Tilbygninger: et Kor med Sakristi ved Østenden, et Nordkapel og et Vaabenhus foran Syddøren, samt et moderne Taarn mod Vest.

*Den romanske Kirke*, der er opført af raa *Kamp* med tildannede Hjørnekvadre, har kun Dele af Skibets Langsider bevaret, fortrinsvis den østre Del af Nordmuren og den vestre Del af Sydmuren. Den romanske Murhøjde er kun o. 3,45 m over Syldstenene; maaske er dog det øverste af Kampestensmurene nedtaget, inden den nuværende Gesims paamuredes, da der ingen Spor ses af de oprindelige Loftsbjælker. De indre Vægge har haft Kvaderridser i den bredt udstrøgne Fugemørtel og herover et jævnt og ret tykt Puds-lag; den oprindelige, ydre Murbehandling kan nu ikke mere iagttages. Af Dørene er Norddøren helt forsvundet, medens Syddøren nu er rundbuet og noget udvidet og indvendig sidder i et højt, fladbuet Spejl; oprindelig var den spidsbuet og havde Falsse i Siderne. Døren er muret af *Munkesten*, og det samme gælder to romanske Vinduer af almindelig rundbuet, smigdannet Form, der endnu er synlige, eet i hver Mur, anbragte skraat overfor hinanden. Deres smigdannede Sten er tilhugne, ikke formede. Nordvinduet staar som en indvendig Niche i det østre Hvælvingsfag ( $122 \times 72,5$  cm) med Buetoppen o. 50 cm under Murens Overkant, medens den vestre Side af Sydvinduet ses udvendig fra Vaabenhusloftet, hvor det sidder tæt under Kampestensmurens Overkant, og nøjagtig midt i Muren, saaledes at der her muligvis ikke har været flere Vinduer; det er dog ogsaa tænkeligt, at der har været tre i denne Mur og to i Nordmuren. Dør og Vinduer er vel næppe helt oprindelige; men ialfald maa Vinduerne være indsat paa et meget tidligt Tidspunkt, endnu i den romanske Periodes sidste Del.



Fig. 3. Kirkerup. Kirkelade, set fra Sydvest (S. 835).

P. N. 1913

Vestgavlen er formodentlig ombygget i Forbindelse med Tilbygningen af et sentmiddelalderligt, nu nedrevet Taarn, og sammen med Ombygningen af Koret nedreves ogsaa Triumfgavlen med Undtagelse af det nordre Hjørne.

De *sentmiddelalderlige Ombygninger og Tilføjelser* er alle fra Perioden 1450—1500. Det oprindelige Kor og Korbuemuren blev nedrevet og et *nyt Kor* opført af omtrent samme Bredde, men betydelig længere, idet dog Østenden ved en Tværmur er udskilt som *Sakristi*. Materialet er ligesom ved de andre middelalderlige Tilbygninger overvejende Munkesten. Det nybyggede Kor adskiltes fra Skibet ved en ny, spinklere Triumfmur med en stumpt spidsbuet Korbue, der har Fals i Vestsiden. Taggavlen derover er højt oppe prydet med et Savskifte og afsluttes med en smal Toptinde, hvori en lille, spidsbuet Blænding. Paa Korgavlen elleve munketeglhængte Kamme med hver sin aftrappede Højblænding, skiftevis med en hel Stens og en halv Stens Mellemrum; umiddelbart under Blændingerne er der i Gesimshøjde et vandret, smalt Blændingsbaand. Korbygningen har Trappegesims, og samme Gesims træffes paa Skibet, hvor den er opsat samtidig med Korets Opførelse, idet hele den østre Del af Skibets Sydside ved samme Lejlighed ombyggedes med Munkesten. Det ses fra Vaabenhusloftet, at Munkestensmurværket har staaet rødt med Hvidtning kun i Mellemmrummene mellem de aftrappede Udkragninger (sml. f. Eks. Nordkuppet ved Faardrup Kirke, S. 819). Det falsede, spidsbuede Vindue paa Sydsiden af Sakristiet, som er tilmuret i den udvendige Murflugt med en halv Sten, er oprindeligt, medens Østvinduet og Korets

Sydvindue er moderne. Sakristiets Sidevægge har i en Højde af o. 180 cm over Gulvet en hel Stens Tilbagespring, i Vestvæggen en oprindelig, høj, spidsbuet Blænding, samt nordligere en fladbuet Døraabning til Koret. Rummet er overhvelvet med et fladbuet Tøndehvælv. Koret har store, spidsbuede Meistens Blændinger i Sidevæggene, den søndre nu udmuret; om der oprindelig har været Vindue i dem, kan nu ikke afgøres. Korrummet er overhvelvet med en samtidig Hvælving med Kwartstens Krydsribber og Biribber, der tilsammen danner et saakaldt »halvt Stjernehvælv« med Tværsten foroven. Samtidig eller ganske kort Tid efter er ogsaa det ombyggede og forhøjede *Skib* blevet *overhvelvet* med to Fag fuldstændige Stjernehvælv, det vestre med Tværsten foroven. I Østhjørnerne staar Hvælvingspillerne paa ældre Murblokke, der enten hidrører fra den nedrevne romanske Triumfgavl eller fra Sidealtre, der har været anbragt opad den.

*Vaabenhus* og *Nordkapel* maa være opført ikke længe efter. De har begge de samme Trappesimser og samme Blændingsbaand under de nymurede Blændingsgavle, der er af samme Karakter som Korgavlen, men med parvis ligestørrelse Blændinger, der har fladbuet Afslutning. Vaabenhuset har bevaret sin oprindelige, til begge Sider faldende, fladbuede Dør med spidsbuet Spejl udvendig, og i Øst har der været et fladbuet Vindue ligeledes med spidsbuet Spejl (1862 indsattes her et nyt, rundbuet Vindue). I de indre Vægge en lille, fladbuet Niche paa hver Side af Døren og større, spidsbuede Blændinger med Bænke i Øst og Vest. Ejendommeligt er Vaabenhuset ved at have en lav, oprindelig Krydshvælving, med Halvstens Skjoldbue mod Skibet og Kwartstens Ribber, og en lille i Vestmuren indbygget Vindeltrappe med nu tilmuret, fladbuet Dør. Den stejle Trappe har murede Trin uden særlig markeret Spindel og Loft af fladbuede Binderstik. I Ydermuren har der været en lille Lyssprække til Trapperummet. Øst for Døren til Skibet er der i den romanske Mur indsat et lille Vievandskar (sml. S. 842).

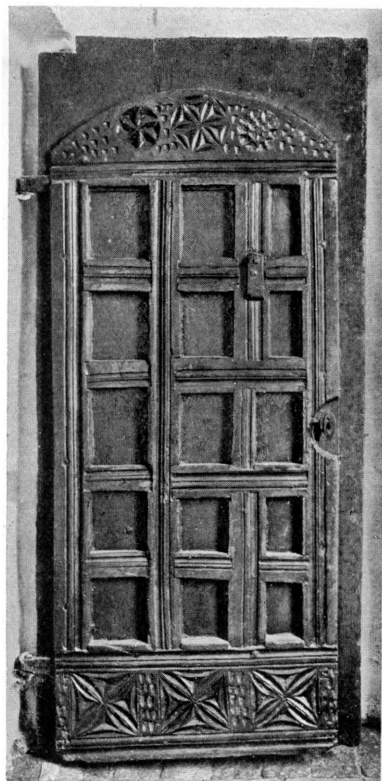
*Nordkapellet*, nu Ligkapel, har en Dør med Vindue i Gavlen og en nu lukket Spidsbuearkade til Skibet. I Sidevæggene er der halv Sten dybe, spidsbuede Blændinger med fladbuede Vinduer, der nu ogsaa er tilmurede. Samtidig Stjernehvælving med Tværsten, af samme Karakter som Skibets.

*Taarnet* er opført 1849 af Mursten i nygotisk Stil med spidsbuede Vinduer og Døre; Blændingsgavle i Øst og Vest. Underrummet, der er overhvelvet med et ribbeløst Hvælv, har en Tid været benyttet som Vaabenhus og har stor Vestdør; nu er det inddraget i Kirkerummet ved en stor Arkadbue. Den bredt rundbuede Arkade i Skibets tilstødende Gavlmur viser, at der maa have staaet et middelalderligt Taarn før det nuværende (sml. S. 837). 1755 omtales det som »meget massiv i Bygning og Højde«. I nyeste Tid er Taarnet ommuret med nye Sten paa Sydsiden og en Del af Vestsiden.



V. H. 1931

Fig. 4. Kirkerup. Altertavle af Chr. Holfelt 1739 (S. 839).



P. N. 1913

Fig. 5. Kirkerup. Dørføj mellem Sakristi og Kor (S. 842).

Kor og Skib har sentmiddelalderligt, dog stærkt fornyet Egetræs *Tagværk* af Dragerstolstype; Numre med Huljern.

Kirken er nu hvidtet, har almindelige, røde Vingetegls paa alle Tage og spidsbuede Støbejerns Vinduer.

## INVENTAR

*Alterbord* (Fig. 4), muret af Munkesten, opad men ikke i Forbandt med Korets Østvæg. Paa Siderne springer de to øverste Skifter o. 1,4 cm frem, medens Forsiden et Skifte længere nede har et lignende 3,5 cm's Fremspring. I de to næstyderste og den midterste Løber i Bordets Overside er der (efter Brændingen) indridset et Kors, sikkert ved Indvielsen. *Helgenraven*, 15 × 20 cm, er nu tom. De to Murblokke, vistnok af Kamp, i Skibets Østhjørner, er muligvis Rester af ældre *†Sidealtre* (sml. S. 838).

*Altertavle* (Fig. 4), af »fin, hvid Eg«, lavet 1739 af Chr. Holfelt, København (Rgsk., sml. S. 835), svarende til Ting-Jellinge (S. 870 f.). Storstykket flankeres

af to korintiske Helsøjler, der bærer en brudt Gavl, hvori et Treenighedssymbol i Skyer og Straalekrans. Bag Søjlerne dækkes hvert af Rammens Hjørner af to korintiske Pilastre. Tavlen er egetræsmalet med lidt Sort og Guld og bærer Indskrifter med forgyldt Fraktur: over Søjlerne Aarstallet 1740; paa Storstykkets Frise, der deles ved en lille Volutkonsol med et Blad paa Forsiden, Matth. 13, 43; under Storfeltet Johs. 6, 35; i Fodstykket 1. Cor. 11, 26. I Storfeltet er i en nyere Ramme indsat et Oliemaleri, 116 × 130 cm, paa Lærred, forestillende Hyrdernes Tilbedelse, sign. Const. H. 1870 (Constantin Hansen); oprindelig sad her et Billede af Nadverens Indstiftelse (Rgsk. 1738—39). Samtidig med at Maler Niels Christensen Lund af Slagelse stavede Altertavlen 1740 (Rgsk.), malede han paa Korets Østvæg en *Baldakin*, blaa med gyldne Frynser og Kvaster, indvendig foret med Hermelin.

Den gamle, papistiske †*Altertavle*, som bestod »af bare Billeder«, var (1755) ganske forfalden. Et Stykke af en Korsbladsfrise er bevaret (se Degnestol).

*Altersølv. Kalk* af kbh. Prøvesølv 1740. Sekssidet Fod; riflet, midtdelt Knop; paa Kummen graveret Christian 6's kronede Spejlmonogram; paa Foden indprikket: »Kirkerup Kirkes Kalk«; Mestermærke for N. Junge 1733 (Olrik 382). Samtidig *Disk* med Cirkelkors. †*Kalk* og †*Disk*, »ældgammel« og »antaget for Guld«, blev 1739—40 afgivet for den nuværende (Rgsk.). *Oblatæske* af Tin; paa Laaget graveret »Kirkerup Kirke«; stemplet: »Hans Høj«.

*Alterstager*, profilerede, 47 cm høje, fra o. 1650.

*Alterkrucifiks* af Messing, 18,5 cm højt, fra o. 1700; paa nyere Kors.

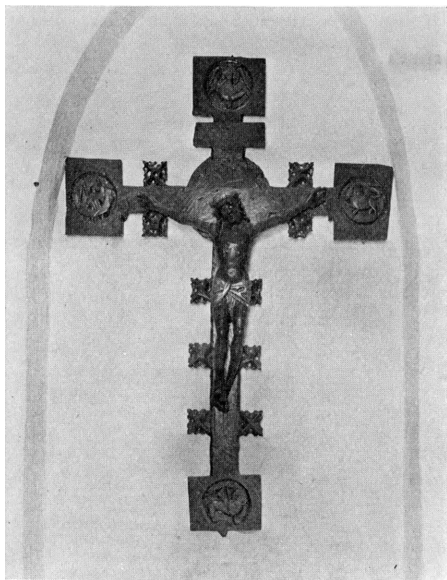
†*Alterklæder*. 1) af karmosin Kamelhaarsplyds, med Sølvallon, kongeligt Navn og Krone samt Aarstallet 1730 (Rgsk.); 2) lignende, med Aarstallet 1744 (oprindelig beregnet til Slots-Bjærgby, Slagelse Hrd.), anskaffet 1745 (Rgsk.), da det gamle var »meget mølædt og museskaaren«; 3) lignende 1767 (Rgsk.).

†*Messeklokke* hang (1755) i Koret »i et Træværk, temmelig højt oppe«.

*Font* af Granit, romansk, af een Sten. Kummen, 84 cm i Tvm., har foroven en svag Rundstav og nedad udbugende Sider; om Skaftet to modsat snoede Tovstave. Foden er af Cement og Kummen udmuret. Samtidig med Stafferingen af Inventaret, 1740 (Rgsk.), maledes ogsaa Fonten; den blev rensat 1898 (Kaldsbog). Glat *Fad* af Messing, 73 cm i Tvm.; paa Randen en enkel Kartouche med graverede Versaler: »Anno 1649 dend 15 May haffuer Captein Peter Steinbergh paa Shauffs Gaar med sin kierre Hustru Dohratea Steinberges dette Becken til Daben udi Kirckerup Kircke forehret.«

*Alterskranke* af Smedejern, med runde Opstandere og rund Haandstang; Forsidens Laager har simpelt Volutmønster; Messingknopper; fra o. 1750.

*Korbuekrucifiks* (Fig. 6), fra o. 1500. Figuren, 85 cm høj, har lukkede Øjne, kort, kløftet Hageskæg, tovsnoet Tornekroner, skaaret Sidesaar. Lille Lænde-klæde med Snip paa Midten. Korstræet ender i firsidede, 22—24 × 30 cm store



P. N. 1913

Fig. 6. Kirkerup. Korbuekrucifiks (S. 840).



P. N. 1913

Fig. 7. Kirkerup. Prædikestol 1593 (S. 841).

Endestykker med runde Midtfelter, hvori reliefskaarne Evangelistsymboler. I Kanten af Korstræet er indfaldet og fastnaglet store, gotiske Blade. Øvre Korsarm har en lille Indskriftplade; i Korskæringen en rund Glorie-Skive. Krucifikset har ny Egetræsmaaling; Tornekrone og Lændeklæde er forgyldt. Nu i Korets nordre Vægblænding.

*Prædikestol* (Fig. 7), i Renaissance, fra 1593 (sml. Gimlinge S. 856). De fem Fag adskilles ved doriske Søjler med Prydbælter, hvori reliefskaarne Englehoveder, og har i Storfelterne rundbuede Bueslag med Rosetter i Buehjørnerne. I de to Bueslag er symmetriske Vaabenskjolde for Christian Friis til Borreby og Mette Hardenberg; de tre andre Bueslag er glatte. Kronlisten har paa Undersiden et reliefskaaret Baandslyng. De nedre Smalfelter deles ved Postamenter med Diadem- og Løvehoveder. Lysere og mørkere Egetræsmaaling. I de nedre Smalfelter er en forgyldt, nyere malet Versalindskrift: »Christian Friis, Anno Dom. MDXCIII«; tidligere (1755, 1759) stod der: »Anno Domini 1593 Christian Friis og Frue Mette Hardenberg, Hr. Jens Christensøn samt Skriftstederne Esaj. 58, 1, Jerem. 1, 9, Joel. 3, 5, Luk. 11, 28. Stolen bæres dels af to vandrette Planker, indlagt i Muren, dels af to balusterformede Stolper, sikkert den oprindelige Opstilling. Samtidig Trappe.

*Stoleværket* er delvis Renaissance, fra o. 1590. Gavlene har en kanneleret Pilaster med Listekapitæl (nogle dog med Tandsnit paa Kapitælet) og paa Postamenterne enten en Diamantkvader eller et firsidet, reliefskaaret Felt (forskellige Plante- eller geometriske Ornamenter). De tolv Gavle i Skibets

sydvestre Del har glatte Postamenter og enklere Profiler og er muligvis fra nyere Tid. Staderne er nu aabne. †*Dørene* havde Bueslag med Listekapitæler og profilerede Pilastre. To af Staderne vest for Indgangen har paa Væggavlene haft Halvroset (nu oversavet). Ved Indgangen en Klapbænk med gamle Beslag og riflede Kroge. I sjette Stade paa Nordsiden findes i Rygpanelet en lille, gennembrudt Roset (oprindeligt har maaske dette Panel været Østpanel, og Rosetten til at se igennem op til Alteret). Stoleværket er egetræsodret.

†*Herskabsstol* »i Korskirken«, lukket med Gitterværk og »ligesom Vinduer til at op- og iskyde«; anskaffet til Kaptajn Harboe og Familie 1727 (Rgsk.).

*Degnestolen*, der er af Fyr og nyere, har paa Rygstykket en gennembrudt Gesimsbladfrise fra den middelalderlige Altertavle.

*Pengeblok* af Eg, jernbeslagen, antagelig fra o. 1700. *Pengetavle* af Eg, med Indlægning af lysere og mørkere Træsorter, stærkt beskadiget. To Kollekttavler af hvid Eg anskaffedes 1740—41 (Rgsk.).

En stor gammel †*Kiste* og et højt, jernbeslaet †*Skab* stod (1755) i Sakristiet.

*Trætavle*, 42,5 × 64,5 cm, i profileret Ramme, fra o. 1600, med Malerier paa begge Sider. Det ene Billede viser en Adelsmand med Pibekrave, givende Almisser til en blodpletet Betler med forbundne Ben; bag ham en Hund. Under Billedet en Kartouche med Frakturindskrift: »Reck ud din Hannd oc giiff den armme saa skall Gud sig offver Dig forbarme.« Det andet Billede (paa Bagsiden) har samme Underskrift og forestiller Lazarus ved den riges Dør, en Hund slikker hans Fødder og tilhøjre længere tilbage den rige Mand i Helvede. Til venstre i en Sky over et Klippelandskab Abraham med Lazarus i Skødet. Tavlen har sikkert været anbragt ved Pengeblokken. Nu paa Skibets Nordvæg. 1755 nævnes en gammel Tavle med »C. 4«, muligvis identisk med denne.

*Dørfløje*. 1) Yderdør til Vaabenhuset, af Eg. Udvendig er lodrette Planker, beklædt med rosetformede Naglehoveder, og med gotisk Dørgreb, hvis Ring nu mangler. 2) Dør mellem Sakristi og Kor (Fig. 5), af Eg. Indersiden har foroven og forneden Karvesnitrosetter og Huljærnsstik og er delt i tre Gange fem firkantede Felter med rigt profilerede Rammer. †*Dør* fra Vaabenhus til Skibet har haft lignende rosetformede Nagler som Vaabenhusets Yderdør (Løffler 1886).

*Vievandskar*, af Granit, firsidet, 27 × 27 cm, med rund Fordybning, Tvm. 18 cm, Dybde 15 cm. Ovenover Karret, der er indmuret i Vaabenhuset øst for Skibets Syddør, findes en Udhugning i Muren.

*Inventaret* blev istandsat 1740 af Maler Niels Christensen Lund af Slagelse. Altersranken, Blokken og begge Kirkedøre blev malet; Prædikestolen, Skriftestolen, Degnestolen samt Stolestaderne renoveret med Fernis (Rgsk.).

*Klokker*. 1) 1500. Slet støbt Minuskelindskrift: »Help Ihesus, Maria, Anna. Olluf Kgg Anno Mni(!) melesemo quingntsimo« (»Oluf Kegge. I Herrens Aar 1500«); paa Siderne et lille, stærkt forvitret Relief af en Biskop, der flankeres

af to knælende Figurer; et Støbermærke, et Bomærke og en Medaillon med en kronet, siddende, kvindelig Figur. Tvm. 107 cm (Uldall 205).

2) 1633. Versaler mellem et bredt og et smallere Bladornamentbælte: »Aus den Feir bin ich geflossen, Felix Fuchs hat mich gosen Anno 1633.« Tvm. 86 cm.

†*Klokkestole*. 1755 nævnes, at Værket, hvori den lille Klokke hang, havde Aarstallet 1621, mens Stolen til den store Klokke bar 1695.

## GRAVMINDER

*Kisteplader* og Beslag af Messing over 1) Peter von Stenberg, Major over det sjællandske Provincial-Regiment til Fods, født i Swabsted i Holsten 30. Oktober 1603 om Aftenen Kl. 9, død paa Schovfsgaar 12. April 1668 om Eftermiddagen Kl. 2. 2) hans Hustru Doratea Hendrichsdatter født til Husumb 15. Februar 1615, død paa Shovfsgard 16. Marts 1668 om Aftenen Kl. 10. Sammen med to Vaaben, 1) staaende Stenbuk gennemboret af en Pil, 2) Hjerte med to Pile og tre Roser, og andre Beslag ophængt paa en Trætavle paa Skibets Sydveg.

En aaben *Begravelse* fandtes (1755) i Kirken, hvori fire Kister; paa den ene Bogstaverne MABT og 1705, paa en anden, »som menes at være Provsten Mag. Hansøns«, Aarstallet 1722.

## KILDER OG HENVISNINGER

Regnskaber 1661—72, 1700—21 (div. Aar), 1721—68 (RA), 1728—76 (LA). — Kaldsbog 1676—1786, med Inventarium 1768 (LA), 1861 ff. (ved Embedet). — Præsteindberetninger 1755 (NM), 1759 (LA), 1770, 1810 (NM). — Museumsindberetninger af J. B. Løffler 1886, C. M. Smidt og Poul Nørlund 1913. Revideret af P. N. og V. H. 1931.

S. M. Beyer: *Topographie over Egitzlefmagle Sogn og Vester-Flakkeberg Herreds Pastorater*. 1820. S. 90—97.

<sup>1</sup> Kanc. Brevbøger 27. Jan. 1574.

<sup>2</sup> S. R. D. VII, 118. <sup>3</sup> Beyer S. 90 f.

Smst. fortælles, at da Jomfru Jytte skulde begraves, blev hendes Kiste trukket af fire Heste, men »skal samme Heste være bleven staaende paa Marken og ikke kunne komme af Stedet, førend endeel Jords Omfang som de stod paa, blev givet til Kirken«; denne Jord kaldtes Jyttelund eller Jytteholm. <sup>4</sup> Beyer S. 91 ff. Her nævnes,

at Besøgene ved Kilden begyndte 1688, medens man »tilform søgte Kielstrup Kilde i Stillinge Sogn«. Fundatsen for Hospitalet »findes Kongelig confirmeret, dat. 2. Octobr. 1733«. Aug. F. Schmidt: *Danmarks Helligkilder*. 1926. S. 120; Gunnar Knudsen: *Hellige Kilder i Sorø Amt*. Aarbo for Hist. Samfund for Sorø Amt. VII. 1918. S. 12—18.

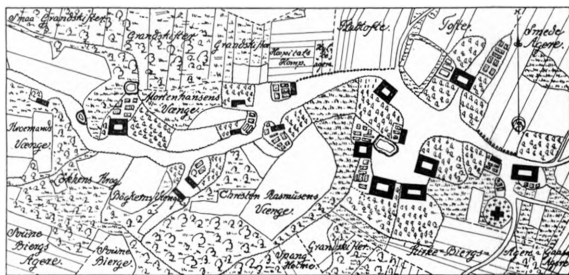


Fig. 8. Kirkerup 1771.