



Fig. 1. Hyllested. Ydre, set fra Nordvest.

H. M. 1913

## HYLLESTED KIRKE

### VESTER FLAKKEBJERG HERRED

**K**irken nævnes i Roskildebispens Jordebog o. 1370 («Hildestadhæ») med Jorder næsten til een Plov («terras fere ad aratrum») og svarede 10 Øre<sup>1</sup>. 31. Maj 1679 fik Jens Juel til Juellinge kgl. Skøde paa Jus patronatus<sup>2</sup>. Kirken kom senere under Holsteinborg, hvorfra den af Storkansler U. A. Holstein blev mageskiftet til Kronen mod Flemstoft By<sup>3</sup>. 1820 tilhørte Kirken Nørager (Løve Hrd.)<sup>4</sup>, senere atter Holsteinborg, hvorfra den overgik til Selveje 1. Juli 1915.

1828—1840 var Hyllested et selvstændigt Pastorat, men hører nu sammen med Venslev-Holsteinborg.

Kirken ligger paa en flad Højning midt i Byen. Kirkegaarden er udvidet mod Syd og Vest. Hegnsmurene er nye undtagen i det nordvestre Hjørne, hvor der er sentmiddelalderlig Munkestensmur med en Køreport, der har bred, falset Rundbue og tre Kamtakker med en Rundblænding i Midten og to flade, rektangulære Blændinger ved Siderne (Fig. 1); Sidelaagen er ommuret. †*Kirke-lade* nævnes 1661 (Rgsk.).

Bygningen bestaar af romansk Kor og Skib med fire sentmiddelalderlige Tilbygninger: en Forlængelse af Koret, et Sakristi, et Vesttaarn og et Vaabenhus foran Syddøren.

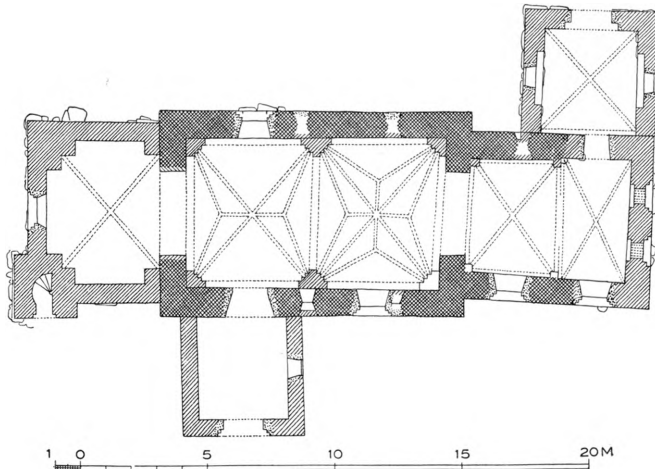


Fig. 2. Hyllested. Plan, 1:300. Maalt af Arne Nystrom 1928.

Den romanske Kirke, der sandsynligvis har haft Apsis, er opført af raa og kløvede, ret store *Kampsten* uden særlig gennemført Skiftegang; paa Hjørnerne nogenlunde veltildannede Kvadre. Heller ikke ved de udformede Enkeltheder iagttages andet Materiale end Kamp. Skibets romanske Murhøjde er 5,20 m over det nuværende Terræn øst for Vaabehuset. Murbehandlingen er den sædvanlige med kvaderridsede Fuger og derover tykke, jævne Pudslag. Af Dørene er Syddøren helt omdannet (moderne Spidsbue), Norddøren tilmuret og foroven ødelagt af et moderne Vindue. Koret har bevaret et oprindeligt Nordvindue, der staar som en udvendig Blænding, paa hvilken Sakristiets Vestmur er ført ind; indvendig er det tilmuret allerede i Middelalderen. Skibet har bevaret Spor af to Par Vinduer i Langmurene, udvendig tilmurede med moderne Sten; det er ikke sandsynligt, at der har været flere end disse. Bedst bevaret er Skibets vestlige Sydvindue, indvendig 65 cm bredt, i Lysningen, hvor Trækarmen er bevaret, 37 cm bredt. Ved de indvendige Sidekanter sidder to Jern-Forvridere, der maa have fastholdt en Træluge, først fra senere Tid. Vinduets Buetop sidder udvendig o. 80 cm under den senere paamurede Gesims. Af Korbuens skraakantede Kragbaand er kun Rester tilbage. Ingen romanske Taggavle er bevaret. Korgavlen er nedrevet i Slutningen af Middelalderen, og i samme Tid er det øverste af Vestgavlen ombygget, medens Triumfmurens Taggavl er ommuret i ny Tid. Vestgavlen har i Gesimshøjde en oprindelig, nu tildels med Munkesten udmuret Rille (25 cm høj, 16 cm dyb), hvori en Bjælke har ligget forsænket. Rimeligvis har en Plankeafdækning af Kammene været fæstet herpaa.

*Gotiske Omdannelser og Udvidelser.* Førend nogen af Tilbygningerne blev opført, er Skibets og Korets Bjælkeloft i Løbet af 1400'erne erstattet med *Hvælv*.

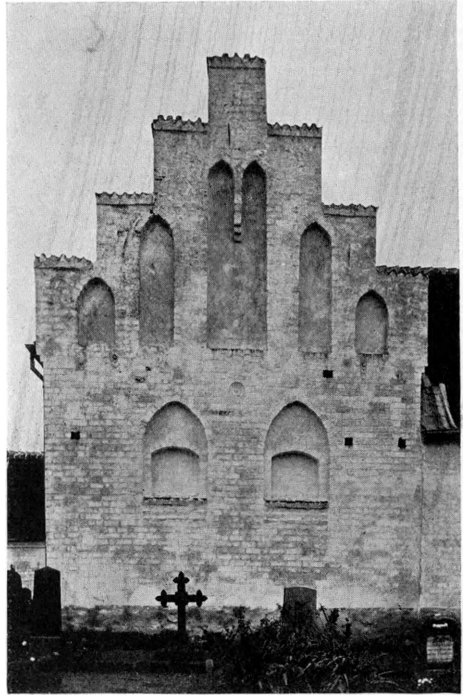
Korets stærkt toppede Halvstens Hvælv er krydsdelt med simple Halvstens Ribber, der sammen med de Halvstens Skjoldbuer løber af paa Helstens Piller i Hjørnerne. Skibet er overhvælvet med to smukke Stjernehvælv, det vestre dog kun et saakaldt »halvt« Stjernehvælv, begge med Kwartstens Ribber og Helstens spidsbuede Skjold-og Gjordbuer, som i Vederlagshøjde hviler paa dobbeltfalsede Piller. Ingen af Hvælvingerne har Overribber. Samtidig med Overhvælvningen er rimeligvis Taggavlene ommuret med Munkesten. Triumfgavlen har kun bevaret et Par Skifter af denne sentmiddelalderlige Ommuring, medens Vestgavlen staar ret velbevaret i Taarnets Østmur.

Den har forhuggede Rester af en meget enkel Blændingsdekoration, tre kun Halvsten brede, 114 cm høje, retkantede Sprækker med Helstens Melletrum.

Kort Tid efter Overhvælvningen er Korgavlen (og en eventuel Apsis) nedrevet, og *Koret forlænget* et kort Stykke, dog saaledes at de udvendige Østhjørner blev staaende i Murene. Korforlængelsen er opført af Munkesten paa et Fundament af Kampesten og har i Gavlen (Fig. 3) to nu tilmurede, fladbuede, falsede Vinduer, udvendig under et højt spidsbuet, Spejl; her staar de nu som Blændinger, dog udmurede i den nedre Del. Taggavlen har syv Kamtakker og fem brede, spidsbuede Højblændinger, der ikke korresponderer med Kamtakkerne; den midterste er bredere end de andre og tvillingdelt af en Hængestav. Under Blændingerne er indmuret en stor Brændtlers *Flise*, o.  $32 \times 32$  cm, med en Fordvist fra en Vaskekumme (Piscina) i Korets Væg. Det Indre er dækket af et oprindeligt Krydshvælv af almindelig sengotisk Karakter med Kwartstens Ribber og mod Korets ældre Hvælv en Halvstens Bue; paa Oversiden Halvstens Overribber. Kapperne er betydelig fladere end i det vestligere Fag.

*Sakristiet* er snart efter tilbygget paa det forlængede Kors Nordside og i

Flugt med dettes nye Østgavl. Det er som de øvrige Tilbygninger af Munkesten. Taggavlen har syv Kamtakker og syv spidsbuede Højblændinger. Indvendig dækkes Rummet af et samtidigt Krydshvælv med Skjoldbue mod Koret og Halvstens Ribber, der sammen med Kapperne forsvinder i Murene; Halv-



V. H. 1931

Fig. 3. Hyllested. Korgavl (S. 875).

stens Overribber med Trinsten. De tre frie Vægge har hver i Bænkehøjde en Helstens, spidsbuet Spareblænding, hvori er anbragt nye Vinduer og Døre. Mod Syd, ind til Koret, hvis Gulv ligger to Trin højere, findes en moderne, spidsbuet Dør.

*Taarnet* er ligeledes en Tilbygning fra o. 1500. Taarnrummet, der i Væggene har dybe, spidse Spareblændinger, den vestre med et moderne, spidsbuet Vindue, forbindes med Skibet ved en spids Taarnbue og dækkes af et samtidigt Hvælv med Halvstens Ribber og Halvstens Overribber. Trappehuset er indbygget i Taarnets sydvestre Hjørne, hvor det springer frem som en 55 cm svær, omgribende Hjørnelisen (sml. Sdr. Bjærge Kirke, S. 916); men iøvrigt er det af almindelig sengotisk Karakter. Overdøren er i senere Tid forlænget nedad. Klokkestokværket har til de tre Sider fladbuede Glamhuller, i det vestre er indmuret to skæve Spidsbuer. Mod Øst er intet Glamhul, da det lave Taarn kun har sin Gavlfri af Skibets Tagværk. Gavlene har syv Kamtakker og samme Blændingsmotiv som Korgavlen, den midterste Blænding med en fladbuet Luge; Kamtakker og Blændingernes øvre Del er imidlertid ommurede med moderne Sten; ligeledes er hele Taarnets Sydside og store Dele af Vestsiden skalmuret.

*Vaabenhuset* har af sine middelalderlige Enkeltheder kun bevaret den syv-takkede Kamgavl med syv foroven aftrappede Højblændinger. Dør og Vindue er nye, og det Indre dækkes af en ny, gibset Tøndehvælving af Træ.

Kun Kor og Sakristi har bevaret deres sentmiddelalderlige *Tagværker* af Eg, med bladede Forbindelser og øksehugne Stregnumre. Skibets er for største Delen fornyet, Taarnets og Vaabenhusets Tagværker er helt nye.

Korforlængelsen har oprindelig staaet med blanke Mure, som det endnu ses fra Sakristiloftet, og det samme gælder maaske ogsaa de andre sengotiske Tilbygninger. Nu er Kirken helt hvidtet, har almindelige røde Vingetegle paa alle Tage og nye spidsbuede Støbejernsvinduer.

## INVENTAR

*Alterbordet* er nyt, af Brædder. Antagelig fra det gamle †*Alterbord* opbevarede o. 1670 i Kirken en †*Relikviekapsel* af Bly, indeholdende Ben og en Indskrift: »Sanctorum Maurorum« (»Helgenerne Maurus' [Relikvier]«)<sup>5</sup>.

†*Alterklæde*, af Kamelhaars Plyds, med Sølvgallon, kgl. Navn og Aarstal, blev anskaffet 1730 (Rgsk.).

*Altartavle* (Fig. 4), i Høj-Renaissance, med malet Aarstal 1594 (sml. Høve, S. 794, og Sørbymagle, S. 829). Det rektangulære Storstykke tredeles af toskanske Søjler, hvis Skafthælter har reliefskaaret Bladværk og Kerubhoveder. Storstykkets Sidefelter har to over hinanden anbragte, rundbuede Portal-

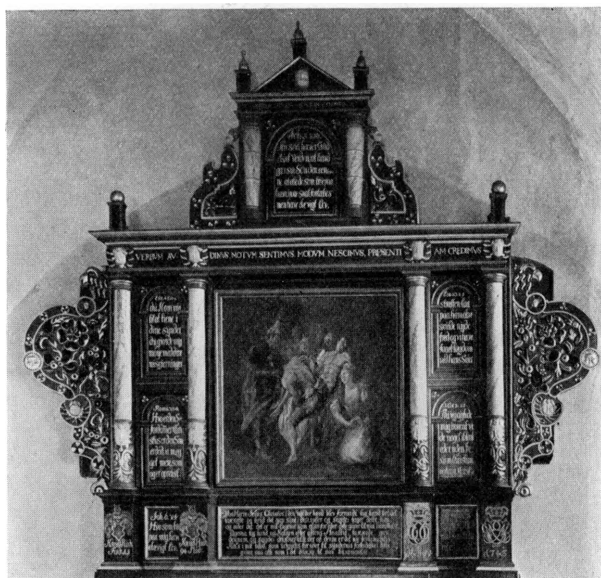


Fig. 4. Hyllested. Altertavle 1594 (S. 876).

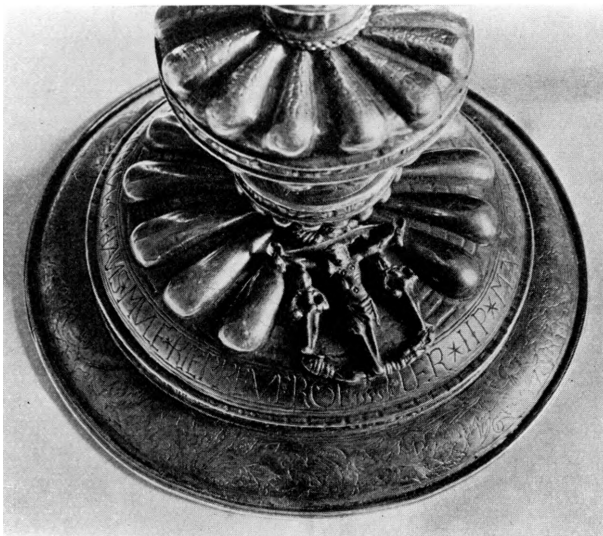
E. M. 1938

felter. Storvingerne har Frugter og Bladværk og bræmmes af et Baand, foroven endende i et Fuglehoved, forneden i en Fugleklo med en Kugle; i Baandet er indføjjet Rosetter, Sol og Kerubhoveder. Topstykkets rundbuede Portal-felt flankeres af toskanske Pilastre og krones af en Trekantgavl med relief-skaaret Kerubhoved. De smaa Topvinger svarer til Storvingerne, men ender foroven i et kronet Mandshoved. Tavlen er nymalet med brogede Farver og forgyldte Portaler. Fra Tavlens Istandsættelse 1743 stammer Storfeltets Maleri af Getreuer (Rgsk.), forestillende Kristi Gravlæggelse<sup>6</sup> (Kopi, 107 × 107 cm, efter et Billede fra Tavlens Indskrifter og Vaaben. Paa Storsøjlernes Postamenter er malet Rud- og Hardenberg-Vaaben, »Knud Rudz fædr[ene] og] mødr[ene] 1594«, kronede Spejlmonogrammer C 6 og SM og »Renov 1743«, henvissende til Tavlens første Staffering og senere Istandsættelse. I Postamentfelterne er malet Nadverordene og to Skriftsteder (Joh. 6,47 og 1. Joh. 1,7); i Storstykkets Sidefelter: Esa. 43,24; Rom. 8,34; Esa. 53,5; 1. Cor. 2,2; i Topstykket: Joh. 3,16. I Storfeltets Frise »en Lærefaders Ord« (1755)»: Verbum audimus, motum sentimus, modum nescimus, presentiam credimus« (»Vi hører Ordet, vi mærker Aanden, vi fatter ikke Maaden, vi tror paa [Kristi] Nærværelse«), i Topstykkets Frise: »Verbum Domini manet in æternum«. De to latinske Skriftsteder gaar i deres Form tilbage til den oprindelige Staffering, men er sikkert senere opmalede.

*Altersølv. Kalk* (Fig. 5), 20,5 cm høj, af Næstved Prøvesølv, fra 1555. Rund Fod (Fig. 6) med graveret Rankeværk paa Fodranden; indenfor denne, paa



V. H. 1931

Fig. 5. Hyllested. Alterkalk  
1555 (S. 877).

V. H. 1931

Fig. 6. Hyllested. Fod af Alterkalk.

Oversiden, graverede Versaler: »Her Jip Massen Sogne Prest til Hylleste Kierke, Jep Jul oc Hans Mule Kierkeverge 1555«; og paa Oversiden en Krans af opdrevne Bukler, hvori der er udsparet Plads til en støbt Krucifiksgruppe, hvis Sidefigurer forestiller to unge Mænd i korte Trøjer; over Krucifikset et støbt Kerubhoved. Rundt Skaft, med graverede Blade; foroven og forneden to mindre Knopper og en større Midtknop, alle med opdrevne Bukler; Bægeret, der er nyere, hviler i en Skaal med lignende Udsmykning. Under Foden er indridset: »xlvi [45½] Lot«, og indslaaet to Stempler: Næstveds Mærke og Mestermærke (svarende til Haarslev, S. 864). Disk fra Slutningen af 1800'erne. Sygekalk, 14 cm høj, af kbh. Prøvesølv, med rund Fod, rundt Skaft, flad midtdelt Knop. Anskaffet 1753 (Rgsk.)

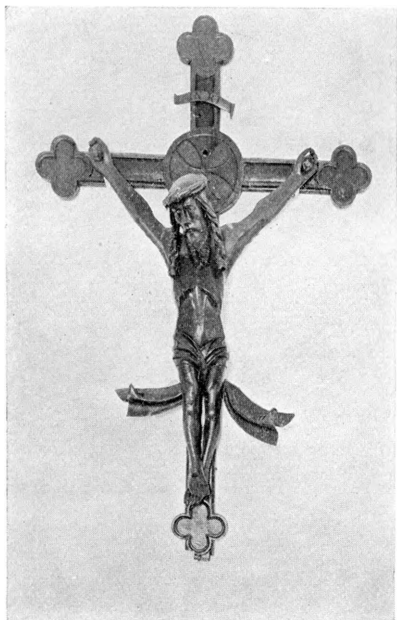
Kirken havde 1661 (Rgsk.) to Kalke og Diske af Sølv, en gammel, ubrugelig Kalk og Disk af Tin, en Tinflaske og et Kobber-Ildkar (d. v. s. Røgelsekar).

1745 blev anskaffet et blaastrøbet kinesisk *†Silketørklæde*, med kgl. Navn, til at lægge over Disken (Rgsk.).

*Alterstager*, 54 cm høje, med klokkeformet Fodskaal, balusterformet Skaft med Ringe og stærkt udladende Lyseskaal. Fra o. 1650.

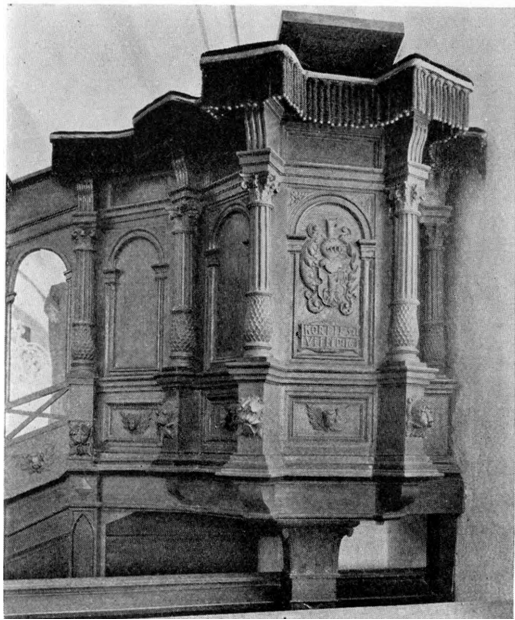
*†Messehagel*, af rødt Fløjl med Guldkniplinger, der havde tilhørt Frederiksberg Bys Kirke, blev anskaffet 1730 (Rgsk.).

*Font* af Granit, romansk. Kummen, 64 cm i Tvm., har syv svagt hvælvede Skjoldfelter begrænset af en fordybet Fure; det runde Skaft har foroven en svær Tovsnoing (sml. Sørbymagle S. 830). 1747 nævnes, at Fonten havde en muret Fod (Rgsk.). Foden er nu af Cement; Kummen cementfyldt.



V. H. 1931

Fig. 7. Hyllested. Korbuekrucifiks  
(S. 879).



H. M. 1913

Fig. 8. Hyllested. Prædikestol 1605  
(S. 879).

*Fad* (Fig. 9), af nederlandsk Arbejde o. 1650, 49 cm i Tv. I Bunden en ridende Jæger med Horn og fulgt af en løbende Hund, omgivet af Løvværk. Paa Randen en opdrevet Vinranke med Drueklaser.

*Korbuekrucifiks* (Fig. 7), fra o. 1525, af »Næstved Krucifiks-Mesteren«<sup>7</sup>. Figuren, 110 cm høj, hænger dybt i Armene, Benene er korte og strakte. Snævert Lændeklæde med to store Flige. Korstræet har rund Glorieskive og firkløverformede, nu tomme, Evangelistplader. Egetræsmalet, stærkt rensat; enkelte Kridtgrundsspor. Nu ophængt paa Skibets Nordvæg.

*Prædikestol* (Fig. 8), i Høj-Renaissance, fra 1605, oprindelig anbragt som en Lektorieprædikestol tværs over Korbuen. 1737 blev Prædikestolen, der »stod i Korækket« (d. v. s. Korgitteret) flyttet (Rgsk.) og omdannet. Paa Opgangen er nu anbragt seks Søjler, to Løvemasker, to Kerubhoveder og nogle Konsoller fra Lektorie-Opbygningen. Stolens fire Fag skilles ved korintiske Søjler med skællagte Fodbælter og har i Storfelterne rundbuede Portalfyldinger med Akantusblade i Buehjørnerne. To af Felterne har relief-skaarne Vaaben over Kartoucher med Reliefversaler: »Korfies Ulfeld, F. Elsse Brockenhuds 1605« [Lensmand over Korsør Len 1597—1605]; de andre Felter er glatte. De nedre Smalfelter, der skilles ved Postamenter med Løvemasker, har relief-skaarne Kerubhoveder. I de øvre Smalfelter, der adskilles ved kannelerede Knægte, er der Rester af malede Versaler: »S. Petrus, S. Jacobus« og over Vaabenskjoldsfelterne: »Anno 162.« [Stafferings-Aaret]. Under Egemalingen spores



V. H. 1931

Fig. 9. Hyllested. Daabsfad (S. 879).

gamle Lasurfarver (rødt og grønt) og i Portalfyldingerne vistnok Rester af Figurer. Feltet ind mod Væggen har gammel Staffering. Opgangen er samtidig med Stoleværket og har gennembrudte Storfelter efterlignende Prædikestolens. Stolen bæres af en moderne Underdel i ny-gotisk Stil. Samtidig, sekssidet Himmel.

*Stoleværket* er ny-gotisk fra o. 1850—70. To Armstole fra Slutningen af 1700'erne.

*Pengeblok*, af Eg, 95 cm høj, terningformet, jernbeslaet, paa balusterformet Fod.

*Series pastorum* fra 1550 til 1828 paa to Tavler i Vaabehuset, den ene »opsæt 1712 af A. Kiærulf«.

*Urværk*. 1661 omtales et Sejerværk. 1722 blev Urværket, der i 40 Aar havde staaet i Sakristiet, repareret og flyttet op i Taarnet; 1747 blev det af Johan Galle i Næstved omdannet fra at gaa med Uro til Perpendikel (Rgsk.); »den 20. Maj 1876 opsat og igang« af Bertram Larsen, Køge.

*Klokker*. 1) 1666. Paa Klokkelegemets ene Side: »Magist. Maarten Pederssøn Cheiton, HLS PHS«; paa den anden Side:

»Eet Tusind sex Hundred mand skref  
sex Aar oc Tresindstifve,  
der denne Klocke omstøbt blef;  
da vaar karsk oc i Lifve  
Friedrich den Trede Konning, da  
en sachsisk Prins mon gifve  
Princessin Anna Sophia<sup>s</sup>  
hans Echtemag at blifve.«

Paa begge Sider et lille Skjold, 3,5 cm, hvori en Klokke. Paa Klokkehuen: »Aus Ertz und Feur bin ich geflossen, Nicolaus Jurgen aus Callund Burg hat mich gegossen.« Tvm. 90 cm. Bymændene fik to Tønder Ø1 »for at tage Klokken ind og ringe hende sin Prøve 24 Timer«. Omstøbningen havde varet længe, men var blevet opsat paa Grund af Kirkeværgens Fattigdom; da Aarets Regnskab var klaret, maatte Værgen kvittere sin Gaard og »lever i Armod med Bettelstaven« (Rgsk.).

2) Støbt 1826 af I. C. og H. C. Gamst i København. Tvm. 75 cm.

Paa Klokken stod tidligere (1759): »MDCLVI blev denne Klokke støbt herudi Hyllested; da var ærlig og velb. Mand Hugo Lytzw kongl. Maytts Lænsmand paa Corsøer Slott, Mag. Morten Pedersen Cheiton Sognepræst her paa Steden, Caspar Brand Ridefoged over Kaarsøer Læhn, Hans Lauritzen og Peder Hansen Kirkeværger, Jørgen Hansen Klokkestøber i Kalingborig.«

*Klokkestol* af Eg, til to Klokker; gjort 1667 af Tømmermand Niels Erichsen (Rgsk.).

## GRAVMINDER

*Gravsten* over Frue Karen Kirstin Prytz, født Smidt 24. Maj 1781, gift 19. Marts 1802 med Lieutenant Christian Prytz til Appelsberggaard, »efterladende een syv Ugers Datter«, død 23. Apr. 1803. Fordybet Kursiv i ophøjet, ovalt Felt, hvormom Rankeværk i Relief. Ølandsk Kalksten, vistnok 105 × 60 cm. Indmuret i Taarnet

## KILDER OG HENVISNINGER

Regnskaber 1661—72, 1721—68 (RA), 1728—76 (LA). — Kaldsbog 1759—1803

— Præsteindberetninger 1755 (NM), 1759 (LA). — Museumsindberetninger af J. B. Løffler 1884, Chr. Borch og Hugo Matthiessen 1913. Revideret af P. N. og V. H. 1931.

S. M. Beyer: Topographie over Egitzlefmagle Sogn og Vester-Flakkeberg Herreds Pastorater. 1820. S. 100—102. — A. Jacobsen: Meddelelser om Hyllested Sogn. Slagelse. 1910.

<sup>1</sup> S. R. D. VII, 118. <sup>2</sup> Kronens Skøder II, 475. <sup>3</sup> Præsteindberetning 1759.

<sup>4</sup> Beyer S. 102. <sup>5</sup> Resens Atlas. Uldall. Fol. 186. I, 43 (Kgl. Bibl.). I Lunds Domkirke fandtes ogsaa Relikvier af Martyrerne Maurus; S. R. D. VIII, 453. <sup>6</sup> Søren Abildgaard nævner (Ny kgl. Saml. 4to. 652 a; Kgl. Bibl.), at der i Kirken fandtes »en skøn Maling« forestillende Kristi Gravlægning og derunder Navnet Knud Rud 1595. Det er sikkert Altertavlens Billede. <sup>7</sup> Danmarks Kirker. Præstø Amt. S. 1074. <sup>8</sup> Datter af Frederik 3., og gift 9. Okt. 1666 med Johan Georg 3., senere Kurfyrste af Sachsen.

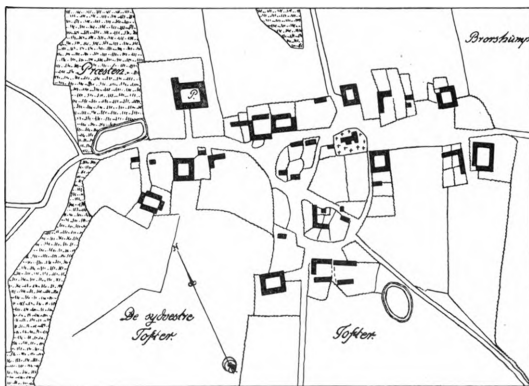


Fig. 10. Hyllested 1786 (1805).