

Fig. 1. Venslev. Ydre, set fra Nordøst.

E. M. 1938

## VENSLEV KIRKE

### VESTER FLAKKEBJERG HERRED

**K**irken, der er *Anneks* til Hyllested, nævnes i Roskildebispens Jordebog o. 1370 under Brode Len (»exactio«) med en halv Plovs Land og svarede da 2 Mark<sup>1</sup>. Niels Trolle til Trolholm fik 20. Dec. 1630 kgl. Skode paa Jus patronatus<sup>2</sup>, og Kirken har siden tilhørt denne Herregaard, fra 1707 kaldet Holsteinborg. Venslev og Holsteinborg var 1828—1840 et selvstændigt Pastorat.

Bisserup Havn hed tidligere Hurrilds eller Hvirrilds Havn og var efter Sagnet (optegnet 1755) opkaldt efter en hedensk Jarl, der var ihjelslaet og begravet dér under en meget stor Sten, Hurrildstenen. Niels Trolle skal have ladet den hugge i Stykker til Grundsten under Trolholms Kapel, som han byggede ved Venslev Kirke (sml. S. 885).

Kirken ligger paa fladt Terræn i den vestre Udkant af den lavtliggende By. Af den mod Vest udvidede Kirkegaards Mure er Østmuren og de østre Dele af Nord- og Sydturen middelalderlige, af Kamp og Munkesten. Af dens Indgange er den store østre Portal fra 1500'erne, muret af Munkesten i Kryds-skifte med fladrundbuget, oprindelig Dør og fladbuet, ommuret Port.

Bygningen bestaar af romansk Skib med tre gotiske Tilbygninger: et udvidet Kor, et Vesttaarn og et Vaabenhus i Syd; ved Østforlængelsens Nordside et Kapel fra Renaissance og i Østvinklen mellem Kapel og Kor et moderne Sakristi.

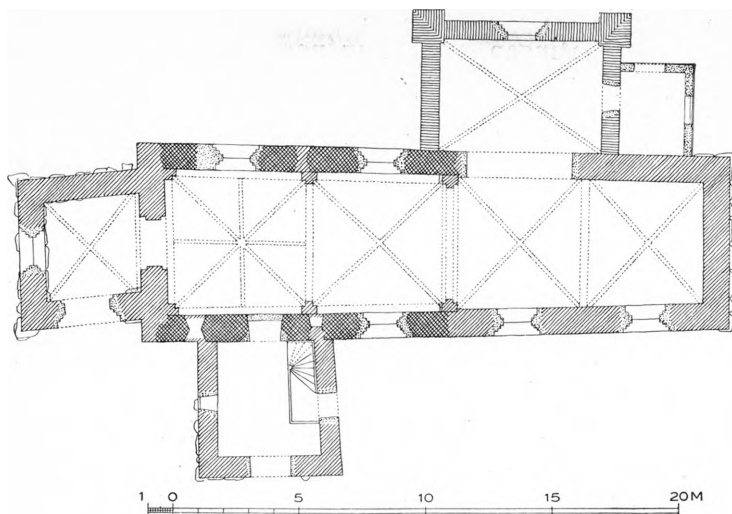


Fig. 2. Venslev. Plan, 1:300. Maalt af Arne Nystrom 1928.

Af det *romanske*, meget raat byggede *Kampestens*-Anlæg staar endnu Skibet, og hovedsagelig kun dets Langmure. Dets romanske Murhøjde er 5,20 m over Vaabehusets Gulv. Der har baade udvendig og indvendig været de sædvanlige jævne, helt dækkende Pudslag. Skibet har haft tre Vinduer i hver Langside, med Karme og Stik af let tildannede Kampesten, de vestlige sidder vest for Dørene. Begge Midtvinduer og det vestre Sydvindue ses stadig over Hvælvingerne, tilmurede i den ydre Murflugt og forstyrrede nedadtil. Ved det sydlige Midtvindue ses Rester af den gamle indre Overfladebehandling: to Pudslag, et groft og derover et fint. I samme Vindue findes en Egeramme med Rester af Vindjern. Det andet bevarede Sydvindue er endnu i romansk Tid blevet udvidet og fuldstændig ombygget med Munkesten; det er 83 cm bredt i Murflugten, medens Kampestensvinduet øst herfor kun er 64 cm. Af de romanske Døre kan kun Syddøren paavises, tilmuret med moderne Sten ind mod Skibet, hvor de skraa Karme og den gamle Plankeafdækning er bevaret i Tilmuringen. Udadtil mod Vaabehuset er Døren forvansket. Den romanske Vestgavls Underdel staar endnu med sine Hjørnekvadre under Taarnets Østmur.

*Gotiske Omdannelser og Udvidelser.* De gotiske Tilbygninger er alle fra o. 1475—1525. Man er begyndt med Udvidelsen af *Koret*, der er ombygget i Skibets Bredde, opført af vekslende Bælter af Munkesten og af Kampesten fra den romanske Triumfgavl og Kor; opefter dog overvejende af Munkesten. Østgavlen, Kirkens eneste uhvidtede Murflade, har en ejendommelig Mønstermuring med Netmønster (Fig. 1). Taggavlen har ni Højblændinger, aftrap-

pede foroven, hver under sin Kamtak. Nu har Østforlængelsen to moderne Vinduer mod Syd, men ingen gamle kan paavises.

Koret og det romanske Skib er hver dækket af to sikkert samtidige *Hvælvinger* af almindelig sengotisk Type med Undtagelse af Skibets vestre Hvælv, som har otte Ribber. Gjordbuen mellem Skib og Kor er to Sten bred og falset til begge Sider. Dens Form og Karakter tyder paa, at begge de tilstødende Hvælvinger er murede samtidig, selv om de paa Oversiden er noget forskellige; Koret har Halvstens Overribber med Trinsten, medens Skibet savner Overribber. Det kan ogsaa bemærkes, at Tagværkerne (S. 885) heller ikke er ens i de to Bygningsafsnit. Formodentlig samtidig med Overhvælvingen af Skibet er dets Vestgavl praktisk talt helt nyopført af Munkesten. Den har ingen Blændinger, men i Taggavlen sidder en lille, fladbuet, nu tilmuret Luge med indvendig Fals.

Med Benyttelse af Skibets ombyggede Vestgavl, hvis Taglinjer ikke mere ses klart, er derefter det lave *Taarn* opført. Vestgavlens Munkesten er noget forvitrede og Fugerne udvaskede, saaledes at et vist Tidsrum maa være forløbet, inden Taarnet paabyggedes, men om nogen længere Periode kan det dog ikke dreje sig. Materialet er ret store Munkesten (indtil 29 × 14 cm) i Munkeskifte med Benyttelse af enkelte romanske Hjørnekvadre over en frempringende Syld af store Marksten. Taarnet er stærkt omdannet i nyere Tid, da man bl. a. har indrettet det af en oprindelig eller i al Fald meget tidlig indbygget Krydshvælv dækkede Taarnrum til Vaabenhus. Dets Vestvindue og Syddør, Mellestokværkets Vestvindue samt øverst i Klokkerummet det søndre og vestre Glamhul og endvidere den spidsbuede Aabning mellem Taarnrum og Skib er alle moderne. Derimod er det lille, fladbuede Glamhul mod Nord og de to lignende mod Øst oprindelige. Før har Adgangen til Taarnets to øvre Stokværk været gennem en smal, fladbuet Dør i Mellestokværkets Sydmur, der nu er tilmuret, idet der samtidig er brudt en Aabning i Øst ind til Skibets Tagrum, hvortil der er Adgang ad en Trætrappe i det tidligere Vaabenhus. Taarnets Taggavle er kun oprindelige i de nedre Partier. Vestgavlen har fem, Østgavlen syv Højblændinger. Blændingernes øvre Afslutninger, Fladbuer i Vestgavlen, Spærstik i Østgavlen, samt Kamtakkerne er utvivlsomt nye og af smaa Mursten. I begge Gavle er der een Kamtak for hver Blænding.

*Vaabenhuset* (nu Ligkapel), hvis Bevaringstilstand er for ringe, til at det nærmere kan tidsfæstes, er af Munkesten i Munkeskifte, fladdækket med gibset Loft. Dets Enkeltheder er alle omdannede. Det spidsbuede Vindue i Vest, de ligeledes spidsbuede Døre i Syd og Øst og Taggavlen er moderne. Den nuværende Taggavl har syv Kamtakker og syv spidsbuede Højblændinger; den midterste gaar forneden over i en Korsblænding.

Det store *Nordkapel* er opført af ret smaa Munkesten (25 × 13 × 7—7,5 cm) i Krydsskifte. Dets Taggavl bærer i Jernankre Hr. Niels Trolles og Fru Helle Rosenkrantz's Navnebogstaver med Aarstallet 1667 (Niels Trolles Dødsaar), men det er dog sandsynligt, at Bygningen er noget ældre. Den er sikkert opført som Gravkapel (sml. Indledningen S. 882). Rummet er dækket med en samtidig, skjoldbueløs Halvstens Hvælving med Halvstens Ribber. Paa Nordhjørnerne er der svære, omgribende, samtidige Forstærkninger, afdækkede med Vingetegl. Det spidsbuede Nordvindue og Østdøren er ligesom Gavlens ni Kamtakker moderne. Siden 1882 er der en bred fladrundbuet Aabning ind til Koret; før fandtes her en Dør.

Skibets *Tagværk* er middelalderligt, af Eg, med bladede Forbindelser og Skraakryds paa Spærene. Korets er ligeledes gammelt, af Dragerstolstype, og formodentlig oprindeligt, omend en Del fornyet. Taarnets og Vaabehusets Tagværker er nye, af Fyr. Paa Korgavlen staar, som Minde om en Istandsættelse, i Jernbogstaver HVH 1805 med Krone over<sup>3</sup>. Senere er alle Vinduer fornyede. Tagene er dækkede med Vingetegl. Kirken er hvidtet, kun Korgavlen staar med blank Mur.

## INVENTAR

*Alterbord*, muret, staaende o. 50 cm fra Østvæggen; overpudset og panel-dækket.

*Altartavle* (Fig. 4) i Bruskbarok, vistnok fra 1650'erne. Storstykket flankeres af snoede korintiske Søjler og Topstykket af joniske Hermer med Kvinde- eller Englehoved. Fodstykkets Postamenter har Barokmasker og Konsoller med Diademhoveder, Storstykkets Fodliste Baroksyng i fladt Relief. Storingerne har Bruskværk og løber ud i Engleskikkelser; Topvingerne har lignende Ornamentik; alle Lister paa Gesimserne og omkring Felterne er bølgede og flammede. I Topgavlens Bruskværk er et Keruhoved. Storfeltet havde (1759) et »gammelt, næsten ukendeligt« Maleri af »Christus i Nadveren med de 12 Apostle«, og paa Tavlen var »højt oppe« malet: S. H. N. T. F. H. R. K. Ao 1675 [Salig Hr. Niels Trolle, Fru Helle Rosenkrantz], sikkert mindende om en Opmaling af Tavlen. Tavlen, der (1755) »har været smukt renoveret med stærk Forgyldning blandt Kulørerne«, er nu brunmalet med nyforgyldt Indskrift i Fodstykket og hebraisk Jehova-Navn i Topstykket. I Storfeltet er indsat et Maleri, 122 × 115 cm, Kristi Opstandelse (Kopi efter Carl Bloch). Et Trolle- og Rosenkrantz-Vaaben, der sikkert har staaet over Storgesimsen, var (før 1759) faldet ned fra Altartavlen og derefter anbragt over Herskabsstolen i det Trolleske Kapel. Sml. Stoleværk.

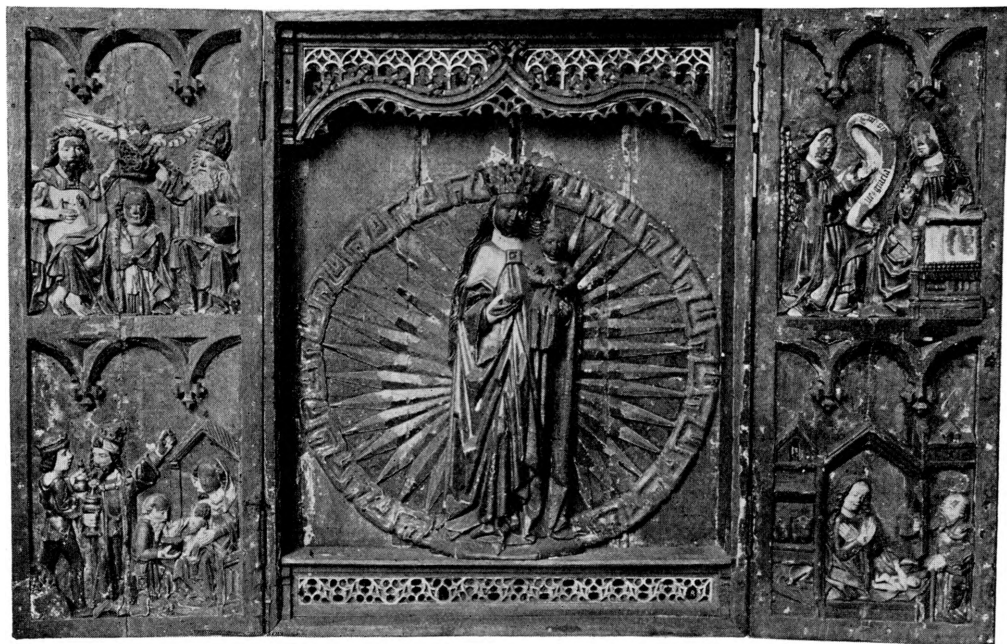


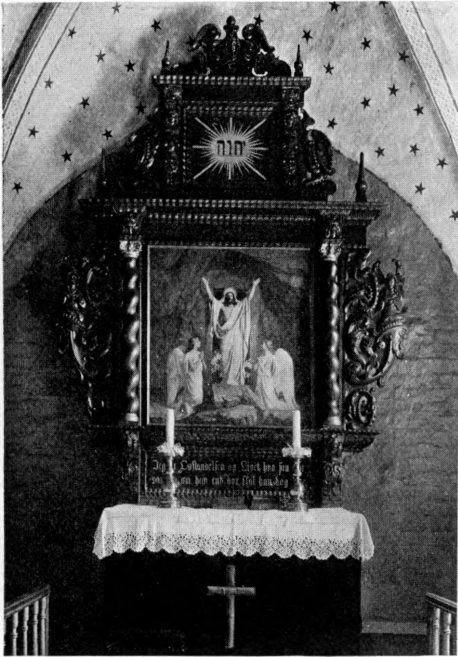
Fig. 3. Venslev. Sengotisk \* Fløjaltertavle (S. 886).

\* *Altertavle* (Fig. 3), trefløjet, sengotisk, fra o. 1500. I Midtskabet, 123 × 98cm, en reliefskaaret Maria med Barnet, i Solgisel; paa Fløjenes Indersider: Bebudelsen, Kristi Fødsel, De hellige tre Konger og Marias Himmelkroning ligeledes i Relief. Snitværket har bevaret Rester af gotisk Staffering, ligesom der paa Fløjenes Ydersider er Rester af Figur-Malerier; det ene vistnok Apostelen Andreas. Indsendt 1864 til Nationalmuseet.

†*Altertavle*, »gammel, med et Helgenbillede«, sikkert fra et Sidealter, nævnes af Høyen 1832.

*Altersølv. Kalk* (Fig. 6), 23 cm høj, fra 1578, svarende til Hyllested (S. 877). Den runde Fod har paa Oversiden graverede Versaler: »Her Ole Hansen Sogne Herre til Wensløf Kirke Jep Dansker oc Hans Ibsen Kier[keværger]«; paa Fodkanten graveret Akantusværk, Kristi Monogram og Medaillonhoveder (Mand og Kvinde) samt en reliefstøbt Treenighedsgruppe. Under Foden graveret: »XXXXVII Lod 1578«; Mestermærke (Olrik Nr. 604). Paa Knoppens Kant er en støbt Bladkrans med Barnehoveder; de andre Kanter har Tovesninger. Bægerets øverste Del har en prikket Indskrift langs Randen: »Anno 1790 har Kierkens Eyere Greve von Holstein ladet denne Kalk af Nye i stand bringe og forgylde«, nu dækket af en moderne Bægerkant med Tud. Ny Disk.

*Alterstager* (Fig. 8), o. 38 cm høje, med balusterformet Skaft, der forneden har et svært, kugleformet Led. Fra o. 1600.



P. N. 1920

Fig. 4. Venslev. Altertavle (S. 885).



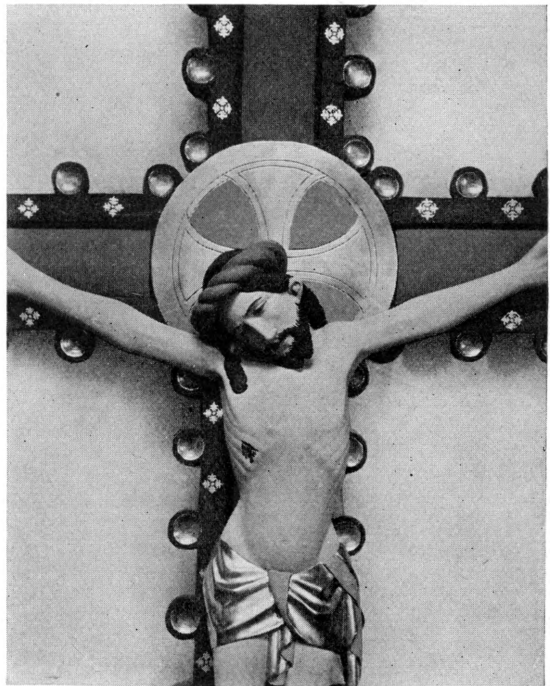
P.N. 1913

Fig. 5. Venslev. Prædikestol (S. 888).



P. H. 1931

Fig. 6. Venslev. Alterkalk 1578  
(S. 886).



N. Termansen 190

Fig. 7. Venslev. Korbuekrucifiks  
(S. 888).



V. H. 1931

Fig. 8. Venslev. Alterstage  
(S. 886).



V. H. 1931

Fig. 9. Venslev. Daabsfad  
(S. 888).

Paa \*Korgitteret var (1755) malet to Vaaben og Bogstaverne AT CAW, henvisende til Anders Trolle (1666—1715) og Charlotte Amalie Vind (1670—1717).

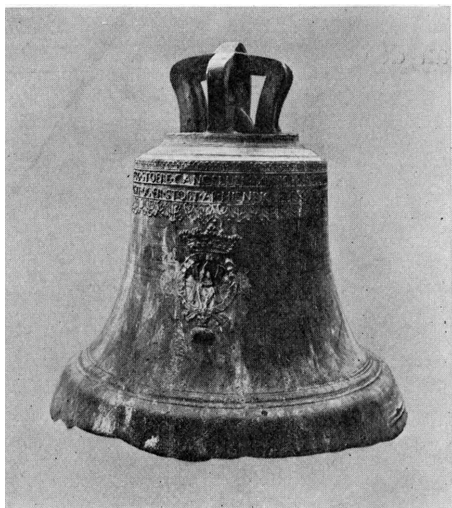
*Font*, af Granit, romansk, af to Sten, meget anselig med kraftig Profil. Den stærkt hvælvede Kumme, Tvm. 93 cm, har foroven og forneden en Tovsnoning. Foden er firsidet med svage Hjørneknopper. Kummen er udstøbt med Cement.

*Fad* (Fig. 9), 43 cm i Tvm., af Nürnbergerarbejde, o. 1550. I Bunden: S. Jørgens Kamp med Dragen, omgivet af en Bogstav-Ring og derom atter en Ring med gentaget: »Aus Not Hilf Got«. Paa Randen graverede Versaler: »Salig Herr Niels Trolle Frw Hille Rosenkrants Wensløf Keircke« (sml. S. 886).

*Kande*, af Tin, stemplet: »James Dixon & Son [18]36«.

*Korbuekrucifiks* (Fig. 7) fra o. 1475—1500. Figuren, 75 cm høj, har halvt lukkede Øjne. Korstræet har ophøjet Midtparti og langs Kanterne hulede Cirkelskiver; Korsarmene ender i Firpas med reliefskaarne Evangelisttegn; glat Glorieskive. Krucifikset blev istandsat 1908 paa Kirkeejerens Bekostning, og den oprindelige Staffering genfremstillet<sup>4</sup>. Nu ophængt paa Sydvæggen i Skibets Vestfag.

*Prædikestol* (Fig. 5) i Høj-Renaissance fra o. 1600—1610. Den usædvanlig lille Stol har fire Fag, hvoraf det sydlige nu er uden Dekoration, men det er tydeligt, at det har været som de andre. De tre Fag adskilles ved korintiske



P. N. 1920



P. N. 1920

Fig. 10—11. Venslev. †Klokke 1730 (S. 889).

Søjler med bægerbladformet Prydbælte, og har i Storfelterne Bueslag med Slyngornament i Fladsnit paa Pilastre og Bueparti. I de rundbuede Felter staar paa Konsoller Figurer af Evangelisterne (Johannes mangler nu i Sydfeltet); Navnene er skaaret i Relief paa Konsollerne. Opstillingen er ny. Ny Underdel og Opgang. Stolen er brunmalet med lidt Sort og Guld.

*Stoleværket* i Skibet er fra 1800'erne; i nordre Tværmarm moderne gotisk. I Kapellet stod en *Herskabsstol*, før Holsteinborg fik sin egen Kirke<sup>5</sup>.

\**Stolestader*. Paa Holsteinborg findes, opsat som Panel, en Række Gavle og Døre, som skal stamme fra Venslev Kirke. 15 Gavle, i Ung-Renaissance o. 1550—75, af midtsjællandsk Type, har Akantusblade, Baandslyng eller Bomærkeskjolde paa Gavlplankerne og vekslende Fremstillinger (bl. a. Tang og Hammer, Gris der spiller paa Sækkepibe) i de halvrunde Afslutninger; en tilsvarende Gavle er afgivet til Nationalmuseet. Rækken er ikke fuldstændig bevaret, idet der af en fortløbende Indskrift med Reliefversaler (Psalme 34, Vers 12, 14, 22) nu kun findes Dele: »Jeg vil lære Eder Herrens Frøct, [Foruare] din Tunge fra Ont oc [dine Læbe at de] icke [tale Svig], Ulycke skal [ihiel]sla den ugudelige« (sml. Flakkebjerg †Stoleværk S. 806). 4 Gavle, fra omtrent samme Tid, har Halvroset i den rundbuede Afslutning og herunder Medaillon med Mands- eller Kvindehoved. 27 Døre, i Sen-Renaissance o. 1625, med Portalfyldinger, hvis Bueslag og udsvejfede Pilastre har Fladsnit.

*Klokke*. Omstøbt 1920. Den gamle Klokke (Fig. 10—11), Tvm. o. 85 cm, havde foroven mellem to Bladrækker en Reliefversalindskrift: »Hans Høy Grevel. Excellence Her Greve og stoere Cancellor Ulrich Adolph von Holstein lod denne Kierke Klockes Omstøbenig(!) bekoste og er støbt af Hinrich Tes-

sien 1730«. Paa den ene Side stod Ulrich Adolph Holsteins kronede Navnetræk omgivet af Elefantordenens Kæde, paa den anden Side:

»Gif Klocke saa din Lyd, at Hierterne kand bryde  
I Suck oc Bønner ud, som sødt for Gud kand lyde  
Lad hver et Klemt, du slaar, paaminde os derom  
At Tiden lacker snart mod Herrens store Dom,  
Paamind, at du er støbt, og at een hver bør støbe  
Sin Siel i Ordets Form, paamind dem, at de løbe  
Med Iver til Guds Huus, ind til de deris Troe  
I Løbet skifte kand med ævig Freed oc Roe.

†*Klokke*, »saare liden, med Munkestil« nævnes 1755; 1759 var den i Stykker.

### GRAVMINDER

*Gravsten.* Frantz Garb, født 27. Februar 1739, Forvalter ved Baroniet Rosenlund 1761, ved Grevskabet Holstenborg 1. Maj 1771, gift 6.(?) Februar 1773 med Marn Fogh (een Søn og fire Døtre), død 14. Juni 1787. Reliefversaler. Langs Randen en Ranke, i Hjørnerne Cirkler med Relieffer af Tro, Haab, Kærlighed og Retfærdighed. Graa Kalksten, nu i Taarnrummets Nordvæg.

### KILDER OG HENVISNINGER

Præsteindberetninger 1755 (NM), 1759 (LA). — Museumsindberetninger af J. B. Løffler 1884, C. M. Smidt og Poul Nørlund 1913. Revideret af P. N. og V. H. 1931. — Høyens Notebog XII. 1832. S. 32 (NM).

S. M. Beyer: Topographie over Egitzlefmagle Sogn og Vester Flakkeberg Herreds Pastorater. 1820. S. 103.

<sup>1</sup> S. R. D.VII, 11, 118. <sup>2</sup> Kronens Skøder I, 447. <sup>3</sup> Grev Henrik v. Holstein døde 1796. <sup>4</sup> Istandsættelsen skyldes N. Termansen. <sup>5</sup> Beyer S. 103.

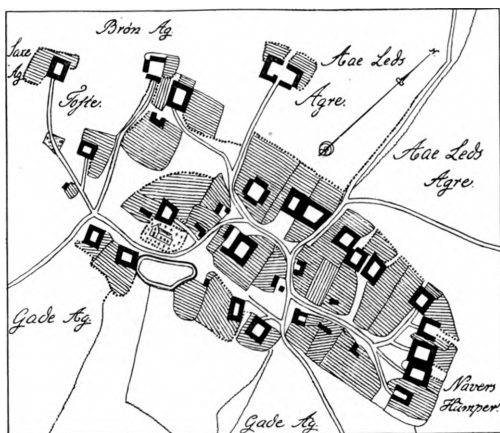


Fig. 12. Venslev 1789 (1805).