

Fig. 1. Ørslev. Ydre, set fra Nordøst.

P. N. 1913

ØRSLEV KIRKE

VESTER FLAKKEBJERG HERRED

Kirken, der er indviet til *Johannes Døberen*¹, nævnes i Roskildebispens Jordebog o. 1370 med kun lidt Jordtilliggende («parum in terris») og en Afgift paa 10 Øre². Niels Trolle til Trolholm fik 18. Aug. 1656 kgl. Skøde paa Patronatsretten³, der senere overgik til Snedinge, men ved Oprettelsen (1708) af Grevskabet Holsteinborg, hvori Trolholm og Snedinge indgik, kom Kirken til denne Ejendom⁴, som den siden har fulgt.

Sagnet⁵ fortæller, at en Herremand, von Bydelsbak, skal have haft sin Residens dér, hvor Ørslev Kirke nu staar, »men som den afbrændte to Gange, og et Stykke deraf blev tilovers, gav Herremanden det til at bygge en Kirke paa, som er af hugne Steen, og endnu er kjendelig paa den nordre Side af Kirken, hvor Fruerstuen har været, da Munkene derefter forsikrede ham at skulle faae Lykke, hvor han siden vilde bygge«.

Efter en stedlig Tradition (1755) skulde der udenfor det søndre Vangeled have været et lille Kloster med seks Munke i; en Del Mursten, Arnestedet eller Fyrstedet var blevet opgravet paa Stedet i 1680'erne. Udenfor det nordre Vangeled var en skøn Kilde, for-dum kaldet S. Hanskilde (sml. S. 906), nu kun Ørslevkilde. Kirkens Rigdom og Anselighed allerede i Middelalderen skyldes antagelig især Kildegæsternes Ofre. 1412 nævnes et S. Peders Alter⁶.

Kirken ligger paa et mod Nord og Øst skraanende Bakkehæld. Kirkegaarden er udvidet mod Sydvest og har nye Mure, i Syd dog ældre Kampestensmur.

Bygningen, der er en af de interessanteste Landsbykirker i Amtet, bestaar af romansk Kor og Skib, det første dog helt ombygget, to Kapeller fra 1300'erne paa Korets Sider samt sengotisk Østforlængelse og Vesttaarn. 1755 nævnes

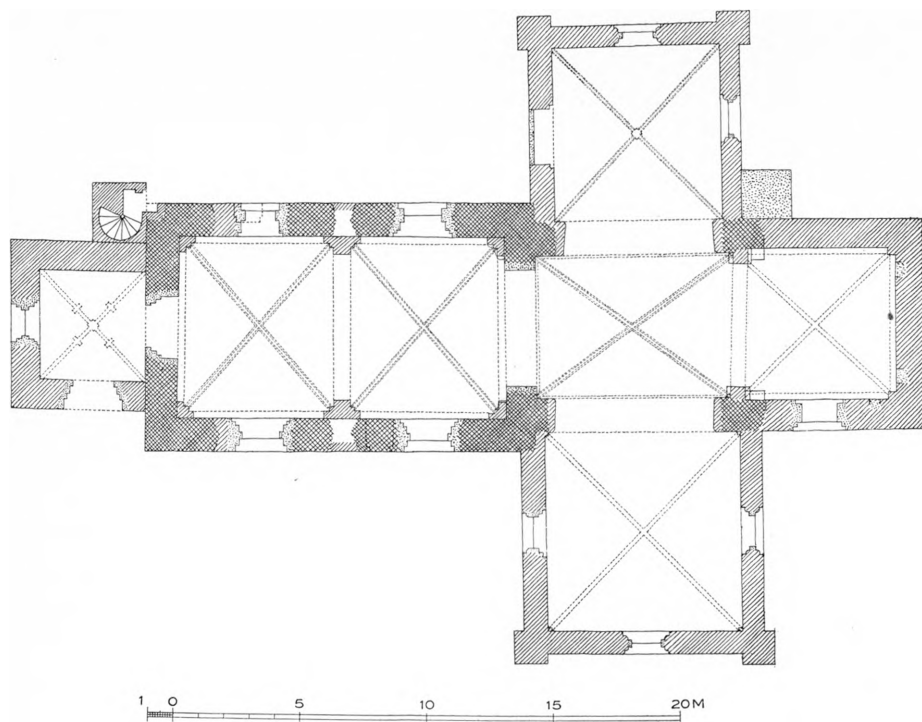


Fig. 2. Ørslev. Plan. 1:300. Maalt af Arne Nystrom 1929.

et Vaabenhus i Syd; Aftryk af dets Tag ses ved det vestre Sydvindue. Kirken er saaledes nu Korsen kirke med det oprindelige Kor som Korsskæringsfag.

Det anselige, *romanske Anlæg* er opført af udsøgte og tildels banede, let kvaderhugne *Kampesten* i en efter sjællandske Forhold usædvanlig regelmæssig Skiftegang (Fig. 4), paa en tilhuggen Sokkel med Skraakant. Af de oprindelige Mure er kun Skibets Langmure bevarede i deres fulde Højde, o. 7,50 m over Sokkelen, der er 50 cm høj og nu dækkes af Jorden. Triumfgavlens og Vestgavlens øvre Dele samt det meste af Kormurene er forsvundne ved Opførelsen af de mange gotiske Tilbygninger. Hvis man tør slutte fra det Stifterbillede, der er malet paa Sydkapellets Østvæg (S. 903), maa Koret oprindelig have haft Apsis. I Skibet skimtes endnu udvendig to Vinduer i hver Langmur, det ene Par vest for Dørene, men alle dog stærkt forstyrrede; efter deres Plads maa det antages, at Skibet oprindelig har haft 2×3 Vinduer. Af Syddøren ses kun svage Spor, mens den tilmurede Norddør udvendig staar som en rektantet Blænding, sat af Kvadre og med flad Granitoverligger (Fig. 4). Døren er 114 cm bred i ydre Murflugt og har i o. 50 cm.s Dybde en lille Fals; indefter synes den at have været let smiget. Flere af Bjælkehullerne og endog et Par Bjælkestumper fra det oprindelige flade Træloft er bevaret i Nordmuren. Der er imidlertid den Ejendommelighed, at de ligger næsten 2 m under

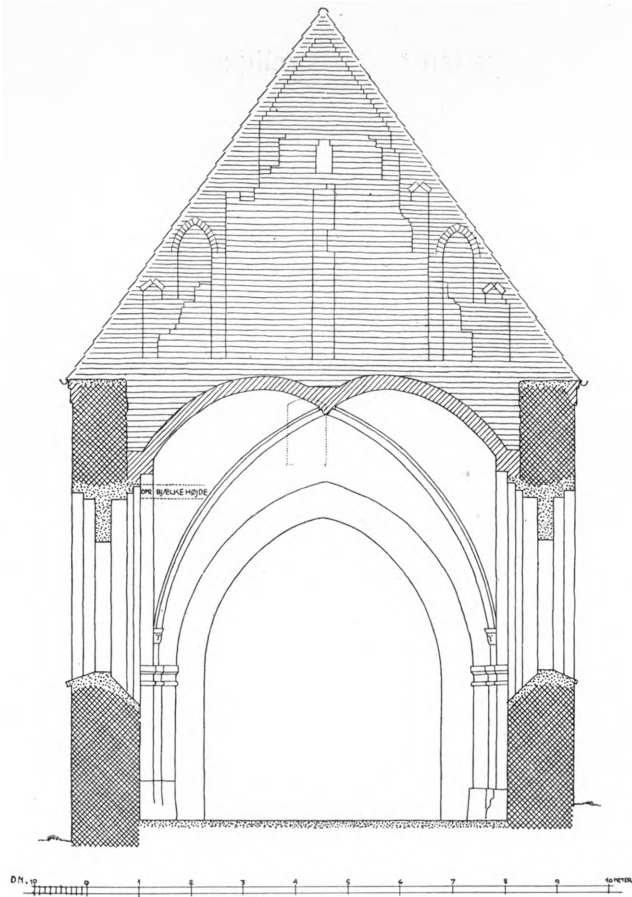


Fig. 3. Ørslev. Snit gennem Skibet, set mod Øst. 1:150. Maalt af Arne Nystrom 1938.

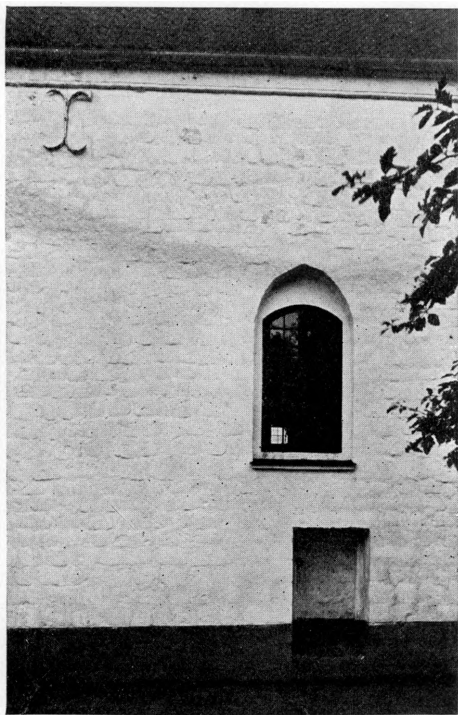
Kampestensmurens Overkant, og at der i Højde med dem findes et Tilbagespring i Murenes indvendige Sider. Disse øverste, noget tyndere Mure er baade udvendig og indvendig af samme Materiale som de nedre, med Undtagelse af en Munkestensgesims (se S. 898), som er paamuret i Sammenhæng med Overhvælningen, og noget egentligt Skel i Murværket kan udvendig ikke paavises i Højde med det nævnte Tilbagespring, i hvilket Loftsbjælkerne delvis griber op. Det ses endnu af bevarede Rester, at Triumfmuren tidligere har haft en Taggavl af Kamp i Forbandt med Langmurenes Overvægge, medens den nuværende Munkestens Taggavl ikke kan være yngre end Indbygningen af Hvælvne. Omend den nærliggende Mulighed, at Skibet er blevet forhøjet paa et tidligt Tidspunkt, ikke absolut tør afvises, taler dog stærke Grunde for, at vi virkelig har det usædvanlige Forhold, at der i den romanske Kirke har været et højt Loftsrum ovenover Skibet. I Loftsmurene findes forskellige Lapninger og Tilmuringer, som tildels kan dække over oprindelige Lysaabninger. I Sydturen er en med ny Sten tilmuret, ret bred Aabning,

udvendig afdækket med en Planke, indvendig med Fals og en Fladbue. Aabningen er muret af Munkesten og øjensynlig sentmiddelalderlig. Hvad et saadant Loftsrum har været anvendt til, kan ikke siges med Sikkerhed. Væggene er ubehandlede, og til Ophold for Mennesker kan Rummet næppe være benyttet; rimeligere er det at tænke sig det som et Kornloft for Tiendekornet.

Gotiske Omdannelser og Udvidelser. I en Periode hvor der ellers ikke er udfoldet stor Byggevirkomhed ved vore Landsbykirker, den første Halvdel af 1300'erne, har Kirken med korte Mellemrum været Genstand for flere ret storstilede Omdannelser og Udvidelser.

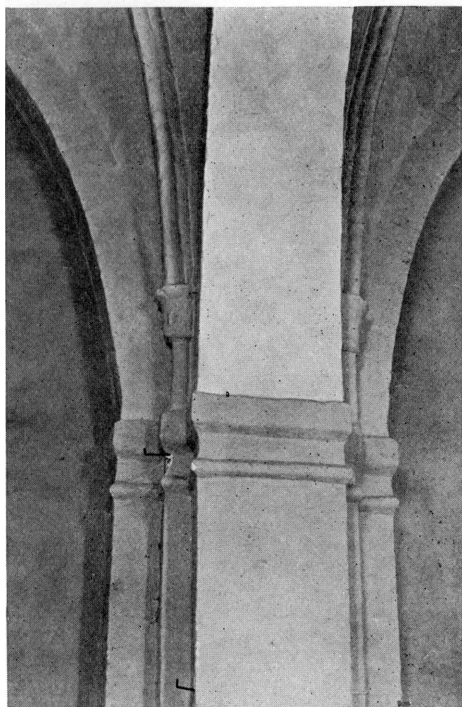
Den første Ændring, der kan paavises, er den omtrent samtidige *Overhvælving af Skib og Kor*, der maa henføres til o. 1300—1325. Skibet fik to høje Krydshvælvingsfag, der har Helstens, paa Oversiden noget indskaarne Kapper og trekløverprofilerede Ribber med rygget Middled (Fig. 7 b). Ribberne løber ned paa Dværgsøjler med store Kapitæler formede som kronede Hoveder og med spinkle, korte Søjleskafter dannede af Trekløver-Formsten. Dværgsøjlerne hviler sammen med de spidse Helstens Skjoldbuer og den 2½ Sten brede Mellemgjord paa falsede Piller med højtsiddende Kragbaand, foroven et Gesimsled med skraa eller afrundet Underkant, forneden en svær Rundstav, med et almindeligt, glat Skiftes Mellemrum (Fig. 5); Dværgsøjlernes Kapitælhoveder er af Tegl. Ganske forskellig herfra er Korhvælvet, nu Kors-skæringen. Korets Mure er senere blevet gennembrudt af store Arkader, og kun meget lidt af dets Murværk er tilgængeligt for Undersøgelse. I Nordmuren ses Kampesten, men ellers kun Munkesten, og det synes, som om Murene er blevet grundigt ombyggede samtidig med Indbygningen af Hvælvet, der derfor heller ingen Skjoldbuer har. Det har Halvstens Kapper og egenartet Ribbeprofil med en svagt rygget Rundstav mellem to Par Sidefalse (Fig. 7 d). Ribberne er meget svære (21—22 cm), og bæres i Hjørnerne af Brændtlers Konsoller med tætte, skarpe, gotiske Profiler og en lille Stjerne (Fig. 7 a) paa Undersiden. Der er smaa Rundstave langs de svagt spidsbuede Kappeafløb paa Murene.

Samtidig med Hvælvene har Skib og Kor faaet nye *Gesimser* af Munkesten. Skibet har 2—3 glatte Skifter mellem to Udkragninger, der begge har Rundstavsprofil i Underkanten. Paa Koret har Bæltet mellem de to Rundstave haft en af Formsten muret Firkløverfrise (Fig. 6)^{6a}. Rundstave, Frise og de to Skifter derover viser Rester af *malet Dekoration*: øverste Rundstav gul, nederste rødgul, selve Frisen sortblaa, de firkløverformede Udsparringers Bund og Sider hvidgul. I hver Udsparringers Bund har der yderligere været malet en lille sortblaa Firkløver, og paa de fremspringende Skifter over Frisen en lille Trappefrise i hvidgult og sortblaat. Frisen er bevaret bag Nordkapellets Loft, Syd-siden har kun den nedre Rundstav.



V. H. 1931

Fig. 4. Ørslev. Skibets Nordmur. Kvadermurværk og tilmuret Dør (S. 896).



P. N. 1913

Fig. 5. Ørslev. Hvælvingspille i Skibet (S. 898).

Ved samme Tid maa ogsaa Triumfmurens oprindelige Kampestens Taggavl være nedtaget og en kun $1\frac{1}{2}$ Sten tyk Munkestengavl være opført paa den østlige Side af den gamle, sværere Mur. Denne Gavl er ejendommelig ved, at der i dens Vestside, som dog alle Dage maa have været dækket af Skibets Tag, findes en Blændingsdekoration (Fig. 3). Gavlfeltet er ved Pilastre delt i fire Blændingsfelter, de to midterste bredest. Felterne er under Taget afdækket med stigende Stik, afvekslende spærstikformede og spidsbuede, paa mellemliggende Konsoller. Dette øverste Parti af Gavlen, der er meget uordentlig muret og aldrig rigtig fuldført, synes at skyldes en lidt yngre Paamuring; Stenene er bl. a. væsentlig mindre end i det nedre Parti.

Sydka-pellet. Ikke meget yngre end det ombyggede Kor er det til dettes Sydside byggede Kapel, senest opført o. 1350 (sml. Kalkmalerierne). Det har en nærmest ægformet, ikke indskaaret, i Ringskifter af lutter Bindere muret, Helstens Hvælvning, hvis Karakter ejendommelig nok er ubetinget ældre end baade Skibets og Korets. Der er ingen særlig Markering af de spidsbuede Skjoldbuefelter, men over deres Top er smaa udskaarne Hoveder, og de retkantede Halvstens Ribber løber ned paa mandshøje Hjørnesøjler med raatformede Kapitæler og et af Formsten dannet Skaft (skarprygget Led mellem to Rundstave, Fig. 7 c), der er ført helt til Gulvet. Til Koret er brudt en spids-

buet Arkade. Sydsiden har om sine Hjørner omgribende Hjørnelisener afdækkede med Munketegl samt Rester af en Gesims i Lighed med Skibets, men dog kun med et enkelt Rundled bevaret. I Øst, Syd og Vest har Kapellet store Vinduer med Fals til begge Sider. De to førstnævnte Steder er de spidsbuede og med Affasning af begge Kanter i Falsene, udvendig er den yderste Kant dog kun affaset i Karmsiderne, ikke i Stikket. Vestvinduet er fladbuet og har kun Affasning af de yderste Kanter. I alle tre Vinduer er det nederste Parti udmuret med moderne Sten, og der er indsat nyere Trævinduer. Taget er afvalmet.

Nordkapellet ved Koret har lignende omgribende Helstens Hjørneforstærkninger som Sydkapellet. Gesimsen bestaar af tre retkantede Udkragninger, den midterste to Skifter høj. Taggavlen har nu glatte Gavlkamme, hvorunder Højblændinger, den midterste forstyrret i Toppen (fladbuet), de andre hver afsluttet med to lige høje Spidsbuer paa en Midtsokkel af afrundede og affasede Sten. Den samtidige Halvstens Krydshvælving har Halvsten brede, affasede Ribber, der hviler paa Konsoller, som i Nordhjørnerne er raat formede Menneskehoveder; Halvstens Overribber paa det øverste Stykke. Mod Nord og Øst findes spidsbuede Vinduer af samme Art som Sydkapellets. Der er en bred, spidsbuet Arkade til Koret, ligeledes svarende til Sydkapellets. I Vestsiden er en bred, lav, fladrundbuet, nu tilmuret Dør, der stammer fra Kapellet's Indretning til Gravkapel. Nordkapellet er yngre end det sydlige, men maaske dog endnu fra 1300'erne.

Østforlængelsen, d. v. s. det nuværende Kor, er Kirkens yngste Tilbygning, vel fra 1500'ernes første Fjerdedel. Paa Langmurene er der en kraftigt udkragende Fladbuefrise paa affasede Konsoller. Østre Taggavl er en nitakket, stokværksdelt Blændingsgavl af sen sjællandsk Type, forneden Savskifte og Frise og flade Retkantsblændinger, i Midten tre Rundblændinger paa Rad, foroven fem Højblændinger, den midterste med Spidsbue, de andre vandret afdækkede og tvedelte af en kort Hængestav. Korforlængelsens Hvælving er sikkert oprindelig; Oversiden har Halvstens Overribber med Trinsten, Kapperne er ret buklede. Den vestre Bue er sammenbygget med det gamle Kors østre Bue til en bred Gjordbue, idet det meste af den oprindelige Østgavl er nedrevet. I Syd er der et stort, fladbuet Vindue med ud- og indvendig Fals, formentlig udvidet. Der har derimod intet Østvindue været. Forneden i Syd-væggen ses en tilmuret Gemmeniche og to lignende i Østvæggen.

Taarnet er af Munkesten med megen Kamp i de nedre Partier. Ved dets Opførelse (o. 1500 eller lidt tidligere) er den romanske Vestgavl nedbrudt og Stenene herfra anvendt paany. Det nederste Stokværk benyttes nu som Vaabenhus. Taarnhvælvingen har Kvartstens Ribber med Tværsten og Topkvadrat, paa Oversiden Halvstens Overribber med Trinsten. Kapperne hviler

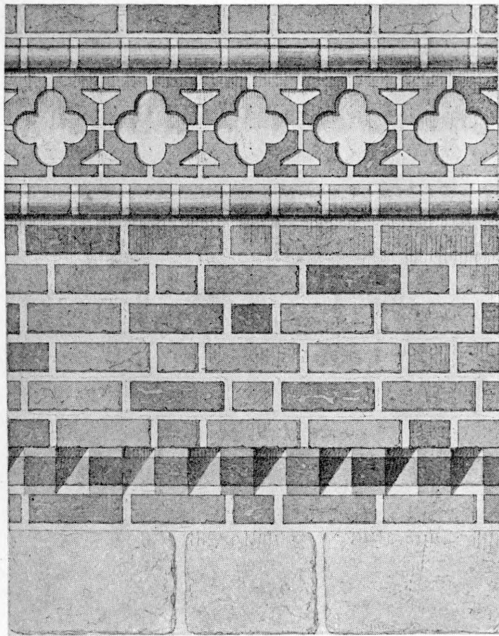


Fig. 6. Ørslev. Gotisk Gesimsfrise (S. 898) paa det oprindelige Kor. Akvarel af J.B. Löffler 1884.

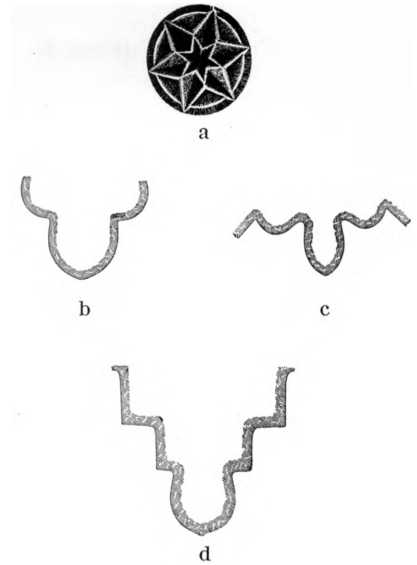


Fig. 7. Ørslev. a. Undersiden af Ribbekonsol i det oprindelige Kors Hvælv. 1:5. b—d. Profiler (med Pudslag). 1:10. b. Ribbe i Skibet, c. Hjørnevægpille i Sydkapellet, d. Ribbe i det oprindelige Kor (S. 898, 899).

Maalt af C. M. Smidt 1913.

ikke paa Skjoldbuer, men er hugget ind i Muren (ikke oprindelig Udsparring). Taarnbuen er spids, men lukket med en moderne Indskudsmur, i hvilken der er en ny, spidsbuet, falset Dør. Vestvindue og Syddør er spidsbuede og nye, men højt under Hvælvet i Vest ses et tilmuret, fladbuget Vindue og ligeoverfor ind mod Skibet en ligeledes tilmuret, spidsbuet Aabning, maaske kun en lille Blænding. Mellemstokværket har et lille, nyt Vestvindue og Klokkestokværket mod Nord og Syd et Par fladbuede Lydhuller, hvert Par samlet i en stor, fladbuget Blænding. Derimod er der kun eet, fladbuget Glamhul mod Vest og intet mod Øst. Taggavlen er glat mod Vest, men har fem fladbuede Højblændinger mod Øst; begge Gavle er syvtakkede og moderne. Det snart efter tilføjede *Trappehus* paa Nordsiden har uregelmæssigt rundbuget Dør, der er knebet ind i Hjørnet ved Skibet, og en Vindeltrappe med tøndehvælvet Loft, muret af kantstillede Løbere. Skibets nordre Tagflade fortsættes som Pulttag over Trappehuset. Nordsiden har foroven tre aftrappede Højblændinger, den østre Halvgavl en enkelt lignende, men større. Taarnet er istandsat 1791 og 1838.

Skibet har sentmiddelalderligt *Dragerstols-Tagværk* af Eg med bladede Forbindelser, en Del fornyet. Lignende i Korsskæringsfaget og de to Korsarme.

Kirken er hvidtet ud- og indvendig, og i hver af Skibets Langmure er der indsat to spidsbuede, moderne Vinduer. Tagene er hængte med Vingetegl med Undtagelse af Trappehuset, som har Munketagsten.

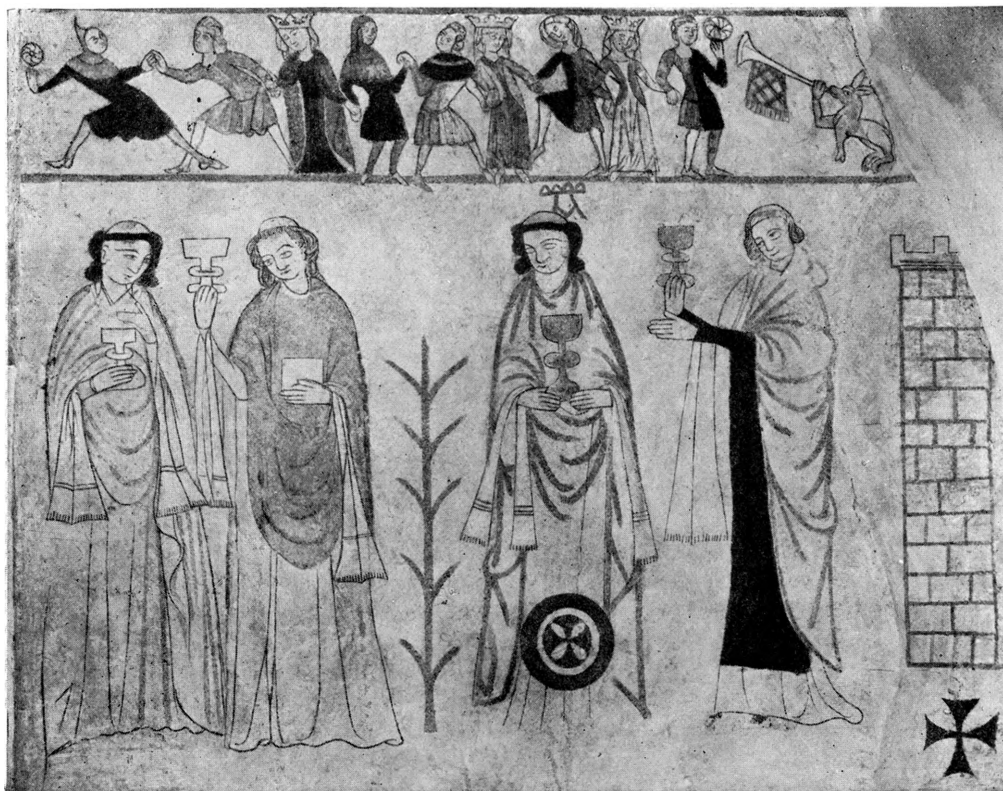


Fig. 8. Orslev. Kalkmalerier paa Sydkapellets Østvæg (S. 903).

E. Lind 1938



Fig. 9. Orslev. Kalkmalerier paa Sydkapellets Østvæg (S. 903).

E. Lind 1938



E. Lind 1938

Fig. 10. Ørslev. Kalkmalerier paa Sydkapellets Sydveg (S. 904).



K. Lind 1938

Fig. 11. Ørslev. Kalkmalerier paa Sydkapellets Sydveg (S. 904).

† *Glasmalerier.* I Sydkapellets Øst- og Sydvinduer fandtes (1755) indsat malede Ruder med Herluf Daa til Snedinge og Fru Hilleborg Skinkels fædrene og mødrene Vaaben, 1602.

KALKMALERIER

Kalkmalerier fra o. 1350 med flere usædvanlige Fremstillinger⁷ blev 1885 afdækket paa Sydkapellets Øst- og Sydveg, restaureret 1886 af Jacob Kornrup, genrestaureret 1938 af Egmont Lind.

Paa Østvæggens nordre Del: Forneden Hudflettelsen og Korsnedtagelsen. Derover en Munk, som tapper Øl af en Tønde, men forstyrres af Djævlene (Fig. 9). Øverst et Stifterbillede, hvor en Herremand i tvefarvet Kjortel og med langt Haar knælende bærer sin Kirkemodel frem for Johannes Døberen; bag Stifteren staar en anden Mand med Ringbrynje og Skjold.

Paa Østvæggens søndre Del: Forneden fire kronragede Præster med Kalke. Derover den navnkundige »Dansefrise« med Dansekæde af seks Herrer og tre kronede Damer; paa venstre Fløj Fordanseren, tilhøjre en Hare, som spiller paa Basun (Fig. 8). Øverst Marias Himmelkroning: Maria sidder ved Sønnens Side paa en Bænk.



V. H. 1931

Fig. 12. Ørslev. Altertavle 1625 (S. 904)

Paa Sydveggen: Forneden en Bejlerfærd, hvor en Ridder med to Led-sagere modtages ved Borgens Port af to Kvinder, som rækker dem Drikkebægre; den forreste, Bruden, har lang Fletning ned ad Nakken, Blomsterkrans om Panden og Krone paa Hovedet; til højre ses igen Bruden, som af sine Jomfruer og en Fidel-spillende Yngling føres til de opsadlede Heste, hvoraf den ene har højrygget Dame-saddel. Foroven Jesu Fødsel (Fig. 10) og Flugten til Ægypten (Fig. 11), og under disse to Scener orientalske Dyrebilleder med parvis modstillede Dyr, det ene Par anbragt udenom et Træ (»Livstræet«).

Der er baade Humør og Ynde over mange af Billederne, men typisk for 1300'erne er den planløse Maade, hvorpaa de forskellige Fremstillinger er føjet ind mellem hinanden, et tilsyneladende tilfældigt Udvalg af bibelske Billeder mellem de i dansk Middelalderkunst enestaaende Skildringer af Langdans og Bejlerfærd, de sidste snarest at betragte som en Art »Folkelivsbilleder« uden Tilknytning til bestemte Legender. Billederne, der er indkomponeret i Vægfelterne under de samtidige Hvælvinger, er malet paa Hvidtekalk med rødbrunt, gulbrunt og grønt som Hovedfarver. — Om udvendige Kalkmalerier se S. 898.

INVENTAR

Alterbordet er nyt med et muret Fodstykke for Tavlen. I Bordet var (1755) en †*Helgengrav* med Flise og Relikvier (sml. Sønder Bjerge S. 917).

Altertavle (Fig. 12) i Renaissance, skænket 1625. Storfeltet flankeres af to korintiske Søjlepar med Fodbælter (Frugt- og Blomstermotiver og tre Englehoveder), og har fire Indskriftfelter, de to øvre rundbuede, adskilt ved en kvindelig Herme, de to nedre i forkrøbede Rammer, delt ved en kanneleret Pila-ster med Æggestavkapitæl. Storingerne bræmmes af et Kassetteværksornament og ender i et Fuglehoved; Fladen udfyldes af en Halvroset og Draperi. Topstykkets Midtfelt flankeres af to mandlige Hermer og krones af en brudt Trekantgavl, hvori den opstandne Kristus (Rigsæble i venstre Haand, Sejrsfanen mangler nu); paa Gavlkammene Bladvolutter, endende i Ørne-

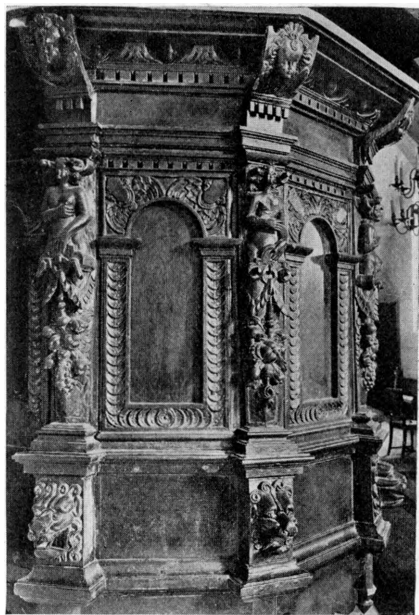
hoved. Topvingerne har i Midten Kerubhoved, derunder hængende Frugtklaser og øverst et Løvehoved. I Storstykkets Felter er Nadverordene nymalede paa marmorerede Bund, i Topfeltet et paa Træ malet, oprindeligt Oliebillede af Nadveren. I Storgesimsen skimtes ældre, overmalet Fraktur, ligesom der spores ældre Maling under den nuværende; Indskriftfelterne er dog helt rensede. Paa Tavlen stod (1755) foruden to Skriftsteder »under behørige Sindbilleder«, midt paa: »Ao 1637 haver ærlig og velbyrdig Frue Rigitze Grubbe sal. Alexanders v. P. paa nye igien ladet staffere denne Tafle og var Hr. Povel Christensen Sogne Præst samme Tid.« Derunder Fadervor og Nadverordene og nederst, tæt ved Alteret:

»Ao 1625 haver ærlig og velbyrdig Mand Alexander Rabe von Papenheim til Sninge og hans kiære Hustrue Frue Rigitze Grubbe givet denne Altertavle til Ørsløv Kirke.« Tavlen er nu brunmalet, Søjlerne med hvidt og Guld. Bagpaa Tavlen er malet: »1862 blev denne Kirke malet af Strohecker.«

Altersølv. Kalk, af kbh. Prøvesølv 1821, 21,5 cm høj, svarende til Sønder Bjerge (S. 918). Paa Kummen graveret: »Ørsløv Kierke 1821«. Mestermærke for Johan Isbrandt (Olrik 258). Skænket af Grev Holstein⁸. Samtidig *Disk* med samme Mestermærke. *Sygekalk* af kbh. Prøvesølv med graveret: »HH 1862«. † *Alterkalk* havde to Vaaben og derover IDFIDM (Jørgen Daas Fædrene og Mødrene); »paa Fadet« (d. v. s. Disken) stod (1755): »Denne Kalk og Disk haver ærlig og velbyrdig Mand Jørgen Daa til Sninge og Hans Frue Kirsten Beck givet til Ørsløv Kierke 9. Febr. 1597 til et Testamente efter dieres Død. Den almægtigste Gud give dennem begge en glædelig Opstandelse. Amen.« Kalk og Disk gik til Grunde i Juni 1821, »da Præstegaarden og vasa sacra afbrændte meget hastig med næsten hele Byen«⁸.

Alterstager fra o. 1650—1700, 53—55 cm høje, med profilerede Skafter, en enkelt af Profilerne balusterformet.

† *Alterklæde* af rødt, blommet Fløjl og † *Messehagel*, skænket af Alexander Rabe v. Papenheim og hans Frue Rigitze Grubbe, med deres Vaaben, Navnetræk og Aarstallet 1634 »i heel Sølv«, »men siden samme Klæde var forfaldet, har Fru GroszCantzerinde v. Holstein givet et brunt Guldmohrs Alterklæde i Stedet og ladet sætte samme Vaabner igen derpaa«. Messehagelen blev ved



V. H. 1931

Fig. 13. Ørsløv. Prædikestol 1625 (S. 908).

samme Lejlighed erstattet af en Guldmons med Guldgalloner og de gamle Sølvvaaben ligeledes overflyttet⁹.

* *Johannes Døberen* (Fig. 15), Figur af Eg, 141 cm høj, fra o. 1300. Stod (1755) i et Hul i Muren paa den nordre Side lige for Alteret med et Lam i sin venstre Haand. Over Figuren stod: »Anno Domini MCCCCXI«. Indsendt til Nationalmuseet 1824.

* *Johannes Døberens Hoved* (Fig. 16), udskaaret i Eg, fra o. 1450—1500, liggende, sammen med tre Knogler, paa et * *Fad*, 39 cm i Tvm., af blødt Træ, med skaaret Aarstal 1625. Siden 1824 i Nationalmuseet. 1755 og 1759 fortælles, at »Munken ved Steden bar dette Fad med Hoved og tre Been omkring i Procession ved Ørslev Kilde St. Hans og Mariæ Besøgelsesaften; hvo som da lagde Penge paa Fadet til Munken, fik til Vederlag og Afladsforsikring Lov til at kysse disse Been-Reliquier; men de, som gav kuns Madvarer i Posen, som hans Karl bar efter ham, fik kuns en Benediction«. »Denne Tradition er kuns fra tertia generatione af dem, som selv har set det, var min sal. Faders Ord, naar han fortalte mig det« (Præsteindb. 1755)¹⁰.

* *Helgenfigur* (Fig. 14), højgotisk, fra o. 1300, 99 cm høj, forestillende en Bisp. Siden 1824 i Nationalmuseet.

† *Maria med Barnet*, nævnt 1743 og 1755, »i Skriftestolen«. Muligvis stammer herfra * Hovedet af en kronet, kvindelig Figur af Træ; siden 1824 i Nationalmuseet.

Font af Granit, romansk, af een Sten. Kummen, 63 cm i Tvm., er cylinderformet med stejle Sider; intet Afløb; rund Skaftvulst; Foden er vistnok skjult i Gulvet. 1755 stod Fonten i Sydkapellet paa den østre Side, »smukt indelukket«.

Fad, 62,5 cm i Tvm., af Nürnbergerarbejde fra o. 1550, med det Habsburgske Vaaben omgivet af en Bogstav-Ring (»Got sei mit uns« fire Gange gentaget), og Hjort- og Hundfrise, der gentages paa Randen. Her ligeledes graveret Papeheims og Grubbes Vaaben med Bogstaverne ARVP RG (Alexander Rabe v. Papeheim, Regitze Grubbe) samt Aarstallet 1613; Fabrikationsstempel R Sⁿ.

† *Fontelukkelsen* og de fire Stole i Sydkapellets vestre Side bar (1755) Indskriften: »Ao 1647 haver ærlig og velbyrdig Fru Rigitze Grubbe s. R. v. P. til Snedingegaard bekostet dette Chor og ladet det og Stolene staffere samme Tid.« Stolene kaldtes Trolholms Stole, og havde samme Initialer, Vaaben og Aarstal som † Herskabstol (S. 908).

Korbuekrucifiks (Fig. 17—18), fra 1300'erne. Figuren, 105 cm høj, har tovflettet Tornekroner, kort Hageskæg, Hovedet stærkt hældende; spinkle Arme og opadbøjede Hænder, markerede Ribben; Lændeklæde til Knæene; Kors-træet er spinkelt og ottekantet i Tværnsnit; brunmalet i ny Tid. Nu i Skibets Nordøsthjørne.



E. M. 1938

Fig. 14. Ørslev. Helgenfigur
(S. 906).



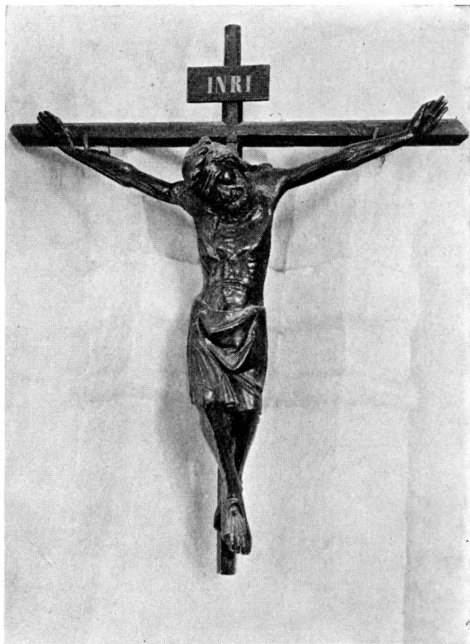
E. M. 1938

Fig. 15. Johannes Døberen
(S. 906).



S. B. 1938

Fig. 16. Ørslev. Johannes Døberens Hoved (S. 906).



V. H. 1931



V. H. 1931

Fig. 17—18. Ørsløv. Korbuekrucifiks (S. 906).

Prædikestol (Fig. 13), i Renaissance fra 1625, sikkert af samme Mester som Altertavlen. Stolen, der staar ved Skibets Nordvæg, er sekssidet, men Nord-siden er, paa een Fylding nær, moderne, af Fyr. De fem Storfelter, der har Rundbueslag som Altertavlens, adskilles ved Hjørnehermer, to mandlige og tre kvindelige. Opstillingen er vistnok overvejende moderne, og fra ny Tid stammer sikkert Nedhæng, Underdel og Opgang. Nu brunmalet, men enkelte Steder kan ældre, rød Farve iagttages, og i de øvre Smalfelter ses Spor af overmalede Indskrifter. Storfelternes oprindelige Dekoration er bevaret paa den gamle Fylding paa Nordsiden, som har et malet Brystbillede af en Apostel eller Evangelist. Samtidig Himmel, ottesidet; under Midtfeltet en nedhængende Kogle. Paa Prædikestolen stod (1755): »Ao 1625 haver ærlig og velbyrdig Mand Alexander Rabe von Papenheim og hans kiære Hustru Frue Rigitze Grubbe givet denne Prædikestol til Ørsløv Kirke«.

Stoleværket er i ny-gotisk Stil. * *Herskabsstol*. Otte Gavle og Paneler med rige, bruskarokke Udskræinger, rundbuede Felter med udsvejfede Pilastre, adskilt af Hermer. To af Gavlene har Topstykker med Vaaben og Bogstaver for Hr. Niels Trolle og Fru Helle Rosenkrantz, samt »Anno 1649«. To andre har spiralsnoet Topstykke, hvori Kerubhoved og Kartouche med indskaaret: »Anno 1649«. Fire Gavle har Topstykker formet som Barokkartoucher. Rensede og ferniserede; de to dog graamalede. Paa Holsteinborg.

Lysekrone, af Malm, fra o. 1650—1700. Profileret Stamme, 2 × 7 Lysearme med Delfinhoveder og i de indre Volutter Menneskehoveder; syv Prydarme, forneden endende i Menneskehoveder; Hængekugle med Pinjekogle; som Topfigur en kronet Dobbeltørn.

Klokker. 1) Versaler mellem Ornamentbælter: »Verbum Domini manet in æternum; Borchardt Gelgeter me fecit Anno 1591« (»Lierrens Ord bliver i Evighed; Borchardt Gelgeter gjorde mig Aar 1591«). Paa Siderne Vaaben og Bogstaver henvisende til Jørgen Daa og Fru Kirsten Beck. Tvm. 110 cm.

2) Støbt af H. Gamst og H. C. Lund, København 1853.

Paa den lille *†Klokke* stod (1755): »Hans Højgrævelig Excellence lod denne Klokke omstøbe til Ørsløv Kirke«. Nederst: »Me fecit Heinric Tessein Ao 1725«.

GRAVMINDER

Epitafier. 1) 1626. Alexander Rabe von Papenheim til Liebenav, født paa Gladebech i Brunsvig 1563, gift 1605, død paa <Sneding 7. Jan. 1631>, og Hustru Rigitze Grubbe, Datter af sal. Eiler Grubbe til Lystrup, Rigens Kansler, født paa Tryggevelde 15. Sept. 1572, gift i <26 Aar>, død <27. Jan. 1636>. Sandsten (Fig. 19). Det firkantede Indskriftfelt, med fordybede Versaler, har paa Rammestykker og Frise fjorten reliefhugne Aneskjold. Ud for Hovedfeltet knæler paa en kraftig fremspringende Gesims to store Portrætfigurer af Ægteparret, han iført Harnisk, hun med Flasketroje, Skørt og Pibekrave. Paa Frisen herunder, der bæres af to Volutkonsoller med Englehoveder, er ti Aneskjold; i Nedhængt mellem Barokslung en Indskrifttavle. Topstykket har i en firkantet Ramme med seks Aneskjold en Korsfæstelsesscene; i Frisen i en Kartouche: »Ano 1626«. I Topvingerne siddende Putti, over Topgesimsen en Kartouche med Ægteparrets Vaaben og derover paa en Volutkonsol et hornblæsende Drengbarn. Bunden er rødmalet, Indskriftfelterne sorte med Guld, Ornamenterne hvide med Broncering, Aneskjoldene delvis galt opmalede, og Slægtsnavnene tildels anbragte under fejle Vaaben. Paa Korets Nordvæg.

†2) Christopher Jensen, der blev Sognepræst her 1588 og døde 1617, »som var Frydens Aar«, og hans Efterfølger Povel Christensen, død 1652, og deres fælles Hustru Kiestene Olsdaatter, død 1652, og fire af hendes Børn. Maleri af de to Præster med Familie »i fuld Corpus«. »Paa den nordre Side, skraas overfor Prædikestolen« (nævnt 1755 og 1758).

†3) over »en tysk Urtegaardsmand fra Trolholm, død 1667« (nævnt 1755 og 1758).

Gravsten. 1) Mag. Niels Holgersen (Nicolaus Olivarius), i 48 Aar Sogne-

præst til Ørslev og Biere, i 21 Aar Provst i Vester Flakkebjerg Herred, død 7. Juni 1711, 75 Aar gammel, og Hustru Barbara Allesen. Hans Søn, der fulgte ham i Embede og Provsti, Mag. Holger Olivarius, lod Stenen sætte. Fordybet, sortmalet Versalindskrift paa Latin. Rød, plettet Kalksten, 142 × 88 cm. I Korbuens Nord 30 cm høje Kobberplader med Ægteparrets Portrætter¹².

2) Mag. Holger Nielsen Olivarius, født 25. Febr. 1670, 1705 Kapellan hos

Faderen, hvem han fulgte som Sognepræst 1711, som Provst 1717. I to Ægte-skaber Fader til 16 Børn. Gift første Gang med Elisabeth Marie Bagger i 4 Aar, anden Gang med Kirstine Magdalene Schmidt i 37 Aar og 8 Maanedere; han døde 14. Marts 1753, 84 Aar gammel, efterladende sig Enke og 10 Børn, blandt hvilke Mag. Johannes Olivarius fulgte ham i Embedet og 1765 som Provst. Den førstefødte, Christen Olivarius »havde han i sin tiltagende Alder i to Aar som Hjælper og Husfælle« (»contubernalem et socium«). Lang Indskrift paa Latin med fordybet, forgyldt Kursiv og Versaler. Graasort Kalksten. I Korbuens Sydside.

I Præsteindberetningen 1755 oplyser Johan Olivarius, at han har faaet det

højgrevelige Herskabs Tilladelse til at opsætte Monumentet over sin Fader og at Stenen er købt og ankommet. Indskriften, som han har forfattet, haaber han »naar Lejlighed kan findes, at faa indhugget, om den ellers kan faa Rum«.

Sarkofager og Kister. I Gravkapellet, der afskilres af et Støbejernsgitter med to snoede Søjler og som paa Laagerne herimellem har to støbte Vaaben, staar følgende:

1) *Sarkofag.* Adam Christopher Holstein, født 12. Febr. 1631, gift med Catharina Christina Reventlow, Datter af Ditlev Reventlow, (14 Børn), død 4. April 1690. Blaåt Marmor med latinsk Kursivindskrift; i Laaget er indhugget det holsteinske Vaaben.

2) *Sarkofag.* Adam Christopher Holstein, Amtmand over Flensborg, anden Søn af Storkansler Grev Holstein og saaledes født Greve til Holsteinborg; født i Hamburg 24. Marts 1706, død i Paris 19. Maj 1728 og ført derfra hertil. Blaåt Marmor med fordybet Kursivindskrift paa Latin.

3) *Sarkofag,* som foregaaende. Friderich Conrad Holstein, Greve til Holsteinborg, Ridder, kgl. Geheimeraad, Generalløjtnant og Kammerherre, født 25. Dec. 1704, død 2. Nov. 1749. Udfyldte Versaler. Paa Laaget et Skjold af hvidt Marmor med det grevelige holsteinske Vaaben.

4) *Sarkofag.* Ulrich Adolph Holstein, Greve af Holsteinborg, Elefantridder, Storkansler, Geheimeraad, Amtmand over Flensborg, født 14. April 1664, i 37 Aar gift med Christine Sophia Reventlow, Datter af Storkansler, Grev Konrad Reventlow, død 23. Aug. 1737. Sort, hvidaaret Marmor. Kursivindskrift paa Latin; paa Laaget det grevelige holsteinske Vaaben i hvidt Marmor.



P. N. 1913

Fig. 19. Ørslev. Epitaf 1626 over Alexander Rabe v. Papeheim og Hustru (S. 909).

5) *Sarkofag*. Christine Sophie Holstein, født 30. Oktober 1672, Datter af Storkansler Grev Conrad Reventlou, gift første Gang med Niels Friis, Greve til Frisenborg, 1688, anden Gang 24. Dec. 1700 med Storkansler Ulrich Adolph Holstein, Greve af Holsteinborg, død 27. Januar 1757. Sort, hvidaaret Marmor med Kursivindskrift paa Latin. Paa Laaget Vaabenskjold af hvidt Marmor (i Hjerteskjoldet Reventlow, i det firdelte Hovedskjold Sperling, Rantzau, Below, von Halle).

6) *Dobbeltarkofag*. Christine Sophie, født Grevinde af Holstein-Holsteinborg, Arving til Lindewit og Hoxbroe, født 23. Nov. 1740, første Gang gift 1757 med Adolph, Rigs greve af Castell zu Rö(m)mlingen, anden Gang 31. Aug.

1769 »med mig, Gustav Gotthard von Blücher«. Hun døde 16. Marts 1772 om Morgenen KL 3, efterladende en Datter, ikke fyldt 2 Aar. Indskriften over Gustav Gotthard von Blücher, kgl. dansk Kammerherre og Generaladjutant, født 3. Juli 1737, er ikke udfyldt. Graahvid Marmor. Indskrifterne, med sort udfyldte Versaler, staar paa Laaget. Paa Smalsiderne to Medailloner med Vaaben (Blücher og Holstein). Paa Bredsiderne sammenslyngede Monogrammer GGB og CSB og religiøse Indskrifter paa Tysk, hvoraf fremgaar, at Monumentet er opført og fuldendt 7. Juni 1773 i Enkemandens Nærværelse. De meget udførlige Indskrifter, paa Tysk, er karakteristiske for Tiden. I det nordøstlige Hjørne.

7) *Dobbeltsarkofag*. Henrik Greve af Holsteinborg, Herre til Neverstorf og Stor Colmar, født 28. Sept. 1748, død 27. Juli 1796, og Frederike Christiane Marie, Grevinde af Holstein Holsteinborg, født Grevinde af Rantzau Breitenburg 4. Okt. 1762, død 17. Nov. 1831, »i fjorten Aar en elsket Ægtemages Hiertensfryd, til sidste Time sine fire Børns kierligste Moder.« Graa, sortaaret Marmor med indhugne, forgyldte Versaler. I det nordøstlige Hjørne.

8) *Kiste*, kobberklædt, sikkert »Groskanslerens Moder« [Cathrine Christine Reventlow, død 1704]. Nævnt 1755.

Fire *Trækister*, betrukne med Læder eller Fløj, og med drevne Beslag, Spejlmogrammer og Vaabenskjolde (Holstein); paa alle Kistelaag Krucifikser. De to Kister er sikkert:

9) Generalmajorinde Jacobine Ernestina von Holstein, født von Knuthen, født [6.] Febr. 1689, død 21. Apr. 1743, 54 Aar gammel. †Indskrift paa Dansk. Nævnt 1755 som »hidkommen fra Vallø«.

10) Christian Frideric von Holstein, Herre til Catrinebjerg, Gehejmeraad, Kammerherre og Ridder, født 8. Maj 1678, død 29. Dec. 1747, 69 Aar gammel. †Indskrift paa Tysk, nævnt 1755.

Af de to andre Kister er den ene maaske Ulrik Henrik Holstein (1737—43).

Begravelser. 1) Under Holsteinernes Kapel findes en allerede 1755 tilmuret Begravelse, hvori Trollerne, der har ejet Holsteinborg, laa.

2) 1755 nævnes, at Alexander Rabe von Papenheim og Frues Begravelse var lige under Koret, med Adgang gennem en Lem i Gulvet. Heri. to store Kister, hvorpaa laa en Kaarde og en rød Fløjls hue.

KILDER OG HENVISNINGER

Kaldsbog 1825 ff. (ved Embedet). — Præsteindberetninger 1755 (NM), 1755 (Kall 4to, 371. Kgl. Bibl.), 1759 (LA), 1808 (NM). — Museumsindberetninger af J. B. Løffler 1884, C. M. Smidt og Poul Nørlund 1913. Revideret af P. N. og V. H. 1931.

Høyens Notebog XII. 1832. S. 28. S. M. Beyer: Topographie over Egitzlefmagle Sogn og Vester-Flakkeberg Herreds Pastorater. 1820. S. 113—17. J. Kornerup: Johannes Døbe-

rens Kapel i Ørslev Kirke, V. Flakkebjerg Hrd. (Aarbøger. 1888. S. 128—38). Fr. Barfod: Præsterne i Ørslev og Bjerre (Kirkehist. Saml. 4. R. I. 1889—91. S. 150—56).

¹ Beyer S. 114. ² S. R. D. VII, 118. ³ Kronens Skøder II, 65. ⁴ Sml. Barfod S. 154. ⁵ Beyer S. 114. ⁶ Aug. F. Schmidt: Danmarks Helligkilder. 1926. S. 121; Ældste danske Archivregistraturer. IV, 127. ^{6a} Sml. lignende Frise paa Vor Frue Kirke i København og Sct. Petri i Malmø. Bjørn Kornerup: Vor Frue Kirkes og Menigheds Historie. Kbh. 1929—30. S. 18. ⁷ J. Kornerup i Aarbøger 1888, S. 128. Magnus Petersen: Kalkmalerier S. 122 og Pl. XVIII, XIX og XXIX. ⁸ Barfod S. 156. ⁹ Langebeks Rejse til Gjerdrup 1743 (Kirkehist. Saml. 4. R. IV, 436); Præsteindberetning 1755. ¹⁰ Antiquariske Annaler IV. S. 458. Kornerup S. 131. ¹¹ Kjellin: Ornerade mässingsfat (O. Rydbeck och E. Wrangel: Äldre kyrklig konst i Skåne. 1921. S. 218). ¹² Lund: Danske malede Portrætter. IX, 124 f.

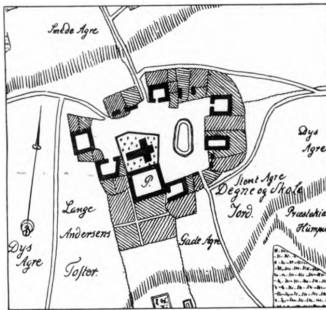


Fig. 20. Ørslev 1793 (1805).