



Fig. 1. Kirken set fra syd med Sørup Sø i forgrunden. Foto Mogens Vedsø 2012. – *The church seen from the south with Sørup Sø in the foreground.*

## SØRUP KIRKE

### SVENDBORG

*Historisk indledning.* 1554 hævdede Eiler Rønnow patronatsretten og dermed formentlig også en ejendomsret over kirken, svarende til Skt. Jørgens Kirke (s. 403).<sup>1</sup> En dom 1592 fastslog imidlertid, at dette var lovstridigt, idet kirken havde en selvstændig status som 'Kronens fri kirke'. Samtidig blev kaldsretten overdraget til de lokale bønder.<sup>2</sup> 1647 kom kirken atter til Hvidkilde, der på det tidspunkt ejedes af Falk Gøye.<sup>3</sup> Herefter lå kirken til herregårdens ejere, siden 1725 skiftende medlemmer af Lehn-familien, indtil den 1915 overgik til selveje.

Kirkens sognepræst betjente siden midten af 1500-tallet også hospitalsmenigheden ved Skt. Jørgens Kirke og havde desuden sin bolig her (s. 403). Formentlig derfor omtales Sørup 1589 af biskop Jacob Madsen som

anneks til Skt. Jørgens Kirke.<sup>2</sup> Sørup var dog som nævnt 1755 hovedsognet, hvoraf den sydlige del var udskilt som et særskilt sogn for menigheden ved Skt. Jørgens Kirke (jf. s. 403 f.). Forbindelsen mellem de to sogne, der 1931 indlemmedes i Svendborg Kommune, ophørte ved en sognedeling 1963.

Såvel kirken som landsbyen blev hårdt ramt af den svenske hærs march over Fyn under Karl Gustavkrigene 1657–60. Bortset fra en gård og to huse blev landsbyen nedbrændt, og kirken blev plyndret og inventaret stukket i brand.<sup>4</sup> Som følge heraf kunne der ikke afholdes gudstjeneste i årene 1658–61.<sup>5</sup> 1719 lod Valdemar Christoffer Gabel til Hvidkilde bygningen istandsætte fra grunden af.<sup>6</sup>

Den tidligere landsbykirke ligger i Svendborgs nordvestligste udkant, ved bredden af Sørup Sø. Kirken er kun omgivet af nogle få huse, mens den egentlige bebyggelse findes i den sydøstlige del af sognet.

*Kirkegården*, der oprindeligt lå en smule tilbage-trukket fra såvel søen som Sørup Kirkevej, blev udvidet 1901 med et stykke jord øst for kirkegården, samt med den smalle stribe 'gadejord' mellem kirkegården og Sørup Kirkevej (fig. 2).<sup>7</sup> I løbet af 1900-tallets første halvdel blev kirkegården yderligere udvidet mod såvel øst som mod syd, hvor det lavtliggende areal mellem kirkegårdsdiget og søen blev indlemmet i kirkegården. På sidstnævnte areal er der 1961 indrettet lapidarium, og 1976 opstilledes en *skulptur*, af cement, med titlen »Trøst«, udført af graver Christian Kjær, og forestillende en moder, der omfavner sit barn.

*Hegn og indgange.* Kirkegården hegnes af et lav kampestensdige beplantet med efeu, mod kirkens nedre plateau er dog i stedet sat en lav bøgehæk (fig. 1). 1589 beskrev biskop Jacob Madsen kirkens *†dige* som en »Sten Kirkegords Mur«. <sup>8</sup> Det måtte løbende repareres, bl.a. 1719, 1729 og 1899.<sup>9</sup> Stendiget har således gammel hæv, men allige-

vel blev det nordlige dige udskiftet med *†stakit*, da kirkegården udvidedes 1901, mens stendiget øst for kirken blev flyttet til den nuværende kirkegårdsgrænse.<sup>7</sup> Stakittet blev delvis fornyet 1931.<sup>10</sup>

Kirkegården har fire primære indgange, hhv. to køreporte nord og nordøst for kirken og to fodgængerlåger ved parkeringspladsen vest for kirken. *Hovedindgangen* er placeret umiddelbart nord for kirken og består af en køreport af rødmaledetremmefløje af træ, der flankeres af tilsvarende fodgængerlåger. Lågerne indfattes af piller af granit. Den *sekundære køreport* er placeret ved ligkapellet, har tremmefløje svarende til hovedindgangen og hænger i granitpiller fra 1939. *Fodgængerlågerne* ved parkeringspladsen er begge etableret i forbindelse med en brolagt trappe og består af en enkelt tremmelåge af hhv. støbejern (nordvest) og træ (sydvest) sat mellem granitpiller.

Endvidere er 1960 etableret en åbning i kirkegårdsdiget ind til kirke- og graverkontoret i kirkegårdens sydøstlige hjørne, mens der er adgang til kirkegårdens nedre plateau ad en sti ved kirkegårdens sydvestlige hjørne.<sup>10</sup>

De eksisterende køreporte nord for kirken erstattede ældre indgangspartier etableret o. 1901 i forbindelse med kirkegårdens udvidelse.

1589 beskrev Jacob Madsen kirkegårdens *†portal* som en »herlig dobbelt Port aff Mur«, hvori en vogn kunne holde i ly for regnen.<sup>8</sup> I nyere tid er kirkegårdens låger blevet udskiftet i såvel 1914 som i 1958.<sup>11</sup>

*Beplantning.* Ved kirkens nordøstlige hjørne er plantet store træer i en klynge, mens bl.a. en birk og en mægtig eg er plantet syd for kirken. Her er også plantet stynede bøgetræer langs stien ved det tidligere kirkedige. Mod Sørup Sø og i kirkegårdens sydvestlige hjørne er buskads.

*†Beplantning.* 1771 plantedes 80 unge graner fra Hvidkildes have på kirkegården, og 1809 blev kirkegården planeret og beplantet.<sup>4</sup>

*Bygninger ved kirkegården.* Bygningen beliggende nordøst for kirken mod Sørup Kirkevej er formentlig identisk med det 'Ligkapel', der omtales som nyt i 1896.<sup>7</sup> Det grundmurede og hvidkalkede materiale- og toilethus er på vestgavlen smykket med korsblending og kronet af

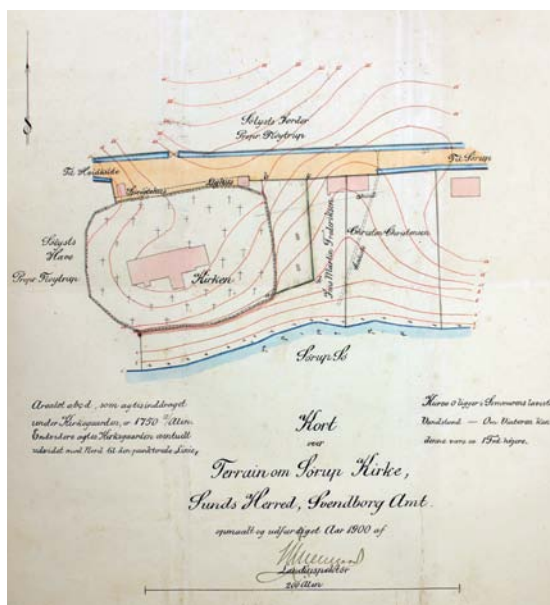


Fig. 2. Kort over kirkegårdsudvidelsen 1901. 1:3000. LAFyn. Foto David B. Kaaring 2012 – *Map of the churchyard extension, 1901.*



Fig. 3. Kirken set fra øst. Foto Mogens Vedsø 2012. – *The church seen from the east.*

et teglhængt sadeltag. Bygningen er en fornyelse af et *†ligkapel* nævnt 1892 i forbindelse med reparation og hvidtning. En *†kirkelade* var 1589 beboet af to gamle folk. På samme tidspunkt fandtes endvidere »... En herlig dobbelt Port aff Mur; der kand holde en Vogen for Regen«. <sup>8</sup> Den omtalte *†port* kan være det 'vognhus', der 1729 var ganske brøstfældigt og manglede bjælker og loft. <sup>6</sup> Et *†sprøjtehus* var 1900 beliggende umiddelbart nordvest for diget (jf. fig. 2).

### BYGNING

*Oversigt.* Kirken består af romansk kor og skib, der i senmiddelalderen er forlænget mod vest, hvorefter der er tilføjet tårn. Fra samme periode er et våbenhus i syd, der siden 1915 bruges som sakristi, mens tårnrummet tjener som våbenhus. Kirken bærer stærkt præg af en hovedstandsættelse 1865-74 (arkitekt Ove Petersen), da tårnet fik gengivet sit sadeltag, og alle gavltrekanter blev fornyet. Orienteringen afviger en smule mod syd.

*Den romanske kirke* er sandsynligvis opført i ét stræk på et fundament af rå kamp, der anes enkelte steder omkring koret. Kirkens oprindelige længde andrager 20,4 m med en ganske betydelig bredde på 9,6 m, mens det rektangulære kor, hvis mure er en smule tyndere end skibets, måler 6×7,5 m. Bygningen er afsat med rette vinkler, og springet mellem kor og skib udgør to tredjedele af skibets murtykkelse. Skibets mure, der oprindelig kun var ca. 4,5 m høje, korets formentlig lidt lavere, har givet kirken et lavstammet præg.

*Materialer og teknik.* De oprindelige bygningsdele er hovedsagelig opført af rå kamp samt enkelte større, kløvede sten. Der er ingen særskilt sokkel. Delvis bevarede hjørnekæder i de nordøstre hjørner samt hjørnehugne karmsten i den tilmurede *†norddør* viser dog, at tildannet kamp er foretrukket de steder, hvor de irregulære marksten ville have været svære at indpasse. Kassemurenes fyld består af hånd- og hovedstore

marksten i en lys, hvid kalkmørtel. De rundede marksten har med deres varierende former været sårbare, og en hældning af skibets nordside er senere forstærket af hvælvs-lagningen og deraf følgende udadrettede tryk. Mod syd, hvor de klimatiske udsving er særlig hårde, har det været nødvendigt at omsætte hjørnepartierne med teglsten i munkestensformat (jf. ndf.).

*Døre og vinduer.* Af  $\dagger$ norddøren ses endnu dele af den østre vange bestående af hjørnekvadere i godt to meters højde (fig. 7). Af vestre vange, der næsten helt er opslugt af et senere vindue, er bevaret den nederste karmsten, hvoraf det fremgår, at den oprindelige døråbning har været 1,4 m bred. Syddøren er ombygget og udvidet mod vest ved restaureringen 1865. Placeringen af dørens østvange svarer til norddørens.

Spor af fem oprindelige  $\dagger$ vinduer kan endnu påvises, korets tre vinduer og skibets to østre. Bedst bevaret er det nu tilmurede ( $\dagger$ )østvindue i koret, der er en smule forskudt mod nord; det rundbuede vindue har bund 2,1 m over nuværende terræn og måler 110×70 cm i facaden. De øvrige vinduer lader sig kun erkende som let diffuse karmforløb, næsten helt ødelagte som følge af senere arbejder. På korets sidemure er spor af østkarmene knap 2,5 m fra østgavlen, og hvis vinduerne har haft samme bredde som det østre, har de været placeret midt på ydermurene. Af skibets østre vinduer anes de vestre smige i fac-

derne, mens der ikke er spor af vinduer vest for  $\dagger$ dørene.

I det *indre*, der oprindeligt stod med fladt loft, bærer kirken stærkt præg af de skalmuringer og cementoverpudsninger, der blev foretaget 1865 (jf. nf., fig. 11). Triumfniuren og den brede, spidse *korbue* er helt ommurede.

De to østre *taggavle* er begge ommuret i små gule teglsten i 1865. Korgavlen var i 1589 af bindingsværk.<sup>8</sup>

*Senmiddelalderlige tilføjelser og ændringer.* Formentlig o. 1500 er der foretaget betydelige arbejder på kirken. Før indbygningen af hvælv blev skibet forlænget mod vest, og senere tilføjedes et tårn. Fra samme periode er også et våbenhus i syd.

Den beskedne *vestforlængelse*, kun ca. 4,5 m lang, kan være opført i samme omgang som genopretning af kirkens søndre hjørnepartier, der som vestforlængelsen er af teglsten i munkestensformat. Kort tid efter udvidelsen, og før hvælvs-lagningen, er på sydsiden af skibets vestlige del indsat et dobbeltfalsat, fladbuet  $\dagger$ vindue, hvis underkant anes på facaden 1,9 m over terræn, og hvis øvre parti ses i tagrummet.

Indbygningen af *hvælv*, et krydshvælv med kvartstensribber i koret og tre ottedelte hvælv med halvstensribber i skibet, er tilsyneladende foretaget i tre omgange fra øst mod vest. I korhvælvet, der hviler på affasede hjørnepiller og

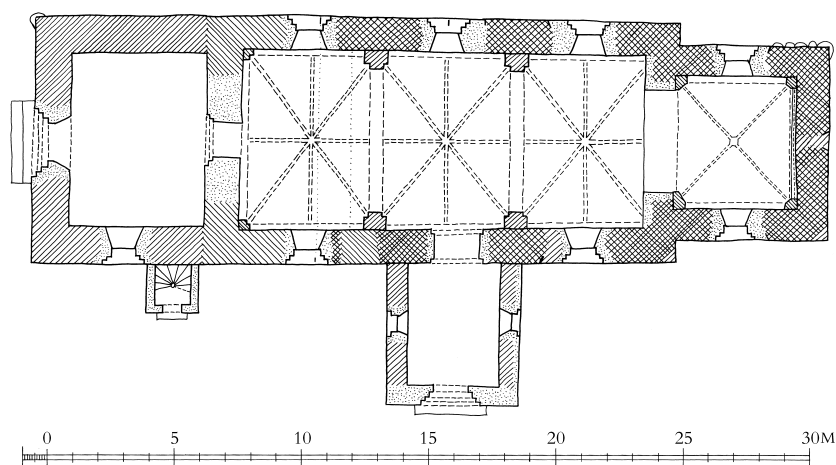


Fig. 4. Plan. 1:300. Målt af »JOC« 1987, suppleret og tegnet af Anders C. Christensen 2012. – Plan.

helstens skjoldbuer, mødes ribberne i en kvadratisk slutsten. Skibets to østre fag hviler på fire falsede vægpiller og på spidse skjold- og gjordbuer, hvoraf de sidste er undermuret 1865. Samme år har man formentlig, i forbindelse med omdannelsen af triumfmuren (se ndf.), nedtaget to piller i de østre hjørner samt en østre skjoldbue, idet kapperne her har vederlag i væggen. Vestre og yngste fag adskiller sig fra de østre ved de spinkle hjørnepiller.

*Tårnet*, der er jævnbredt med skibet og har fornyede gavle i nord og syd, er for underdelens vedkommende af marksten, mens den øvre del er bygget af tegl og skalmuret 1874. Østmuren hviler på det forlængede skibs vestgavl. Bagmurene er overvejende af kamp med enkelte teglpartier, klokkestokværket hovedsagelig af tegl. Tårnrummet, der har fladt loft, stod formentlig i forbindelse med skibet via en arkade, der dog var lukket til fordel for en dør allerede på Jacob Madsens tid, 1589.<sup>8</sup> Væggene er nu helt overpudsede, og øverst afsluttet med 1700-tals stuk, der delvis er genetableret 2002.<sup>12</sup> Rummet, der siden 1915 tjener som våbenhus, blev indtil da brugt som gravkapel. 1915 flyttedes otte kister ned under gulvet i en hvelvet krypt (jf. s. 468), og der indsattes en dør mellem skib og tårnrum.<sup>13</sup> Udefra er der adgang gennem en spidsbuet, dobbeltfalsat portal etableret 1874.

Der er adgang til det lave mellemstokværk via et *trapphus* ved tårnets sydside, opført af arkitekt Ove Petersen 1865-74 som afløser for et ældre *†trapphus* af ukendt udseende. Herfra fører en trætrappe op til klokkestokværket, der er stærkt ombygget og forhøjet med ca. 1 m 1874, hvor der ligeledes etableredes glamhuller mod alle verdenshjørner. Bjælkegulvet er muligvis identisk med det 'manglende' loft, der blev opsat 1852.<sup>7</sup> Tårnets dækkes af et sadeltag med blændingsgavle fra 1874, da man nedtog et *†pyramidetag*,<sup>14</sup> der 'løb op i en ottekantet spids'.<sup>17</sup> Før dette var der formentlig et *†sadeltag*.<sup>8</sup>

Det senmiddelalderlige *våbenhus* på sydsiden af skibet er i sin nuværende form resultatet af en gennemgribende ombygning 1865, da bygningen blev ommuret og forhøjet med 2 m, og der indsattes en falsat og spidsbuet portal (jf. ndf.).

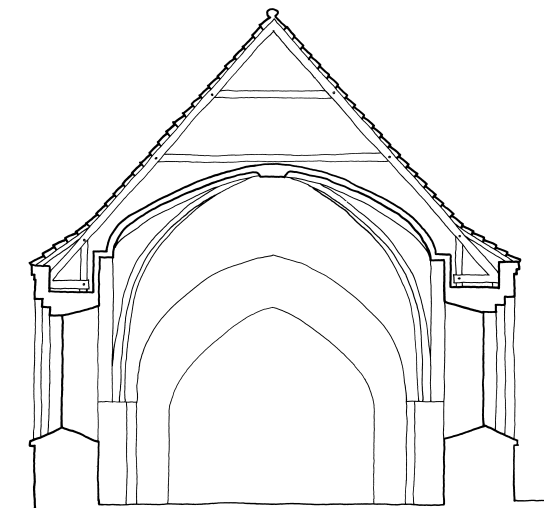


Fig. 5. Tværsnit 1:150 gennem skibet set mod øst fra skibets andet fag. Målt af »JOC« 1987, suppleret og tegnet af Anders C. Christensen 2012. – *Cross-section through the nave seen towards the east from the second bay of the nave.*

Det pudsede og fladloftede rum bruges siden 1915 som sakristi med adgang fra kirken gennem den udvidede og ombyggede syddør, der nu er falsat og let spidsbuet.

Den oprindelige udformning af våbenhuset lader sig ikke nærmere bestemme. Kun på vestmurens yderside kan oprindeligt murværk anes i den nedre del.<sup>15</sup>

*Eftermiddelalderlige ændringer.* Som følge af Karl Gustavkrigene, der o. 1660 raserede egnen, blev der i en årrække ikke afholdt gudstjenester i kirken.<sup>5</sup> Først i 1663 så man sig i stand til at udbedre skaderne, hvorefter kirken igen kunne tages i brug.<sup>4</sup> 1719 blev kirken repareret fra grunden ved kirkeejeren, gehejmeråd Valdemar Christoffer Gabel. Detaljer om arbejdet er ikke bevaret, men kirken var ved synsforretningen 1720 i 'god og forsvarlig, smuk og sirlig stand både inden og uden til'.<sup>6</sup> Der gik dog ikke længe, før yderligere udbedringer var nødvendige, idet tårnets sydmur 1729 var revnet fra nederst til øverst, ligesom der var revner i korets sydmur.<sup>6</sup> En mindre reparation omtales 1770,<sup>4</sup> og ved en visitation i 1798 blev kirken betegnet som 'tilfredsstillende';<sup>16</sup> allerede i 1809 foranstaltede kirkeejeren, baronesse Sophie Amalie Rantzau-Lehn (jf. Lehns

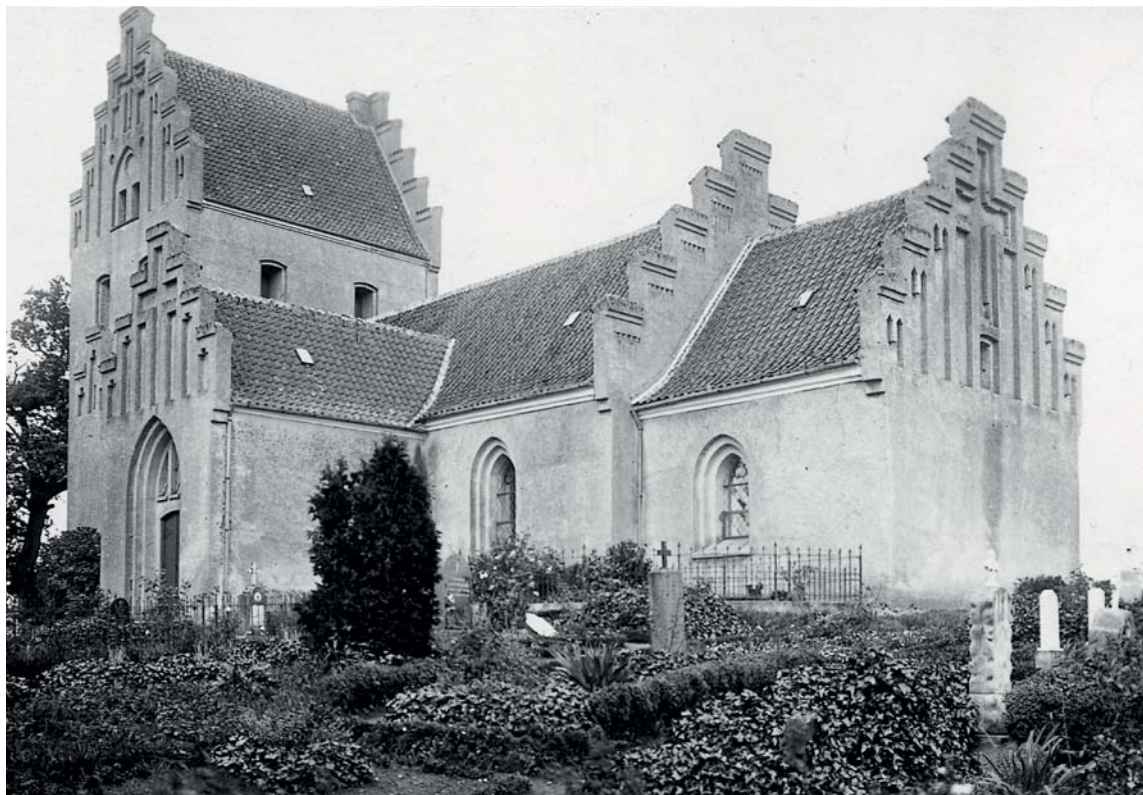


Fig. 6. Kirken set fra sydøst efter istandsættelsen 1865. Ukendt fotograf, udateret. – *The church seen from the south east after the refurbishing of 1865.*

gravkapel, s. 468) dog en hovedreparation,<sup>17</sup> der gentoges 1839 under ledelse af murermester Ammerøe.<sup>7</sup>

Ved arkitekt Ove Petersens *hovedistandsættelse* påbegyndt 1865, bekostet af Otto Ditlev Rosenørn-Lehn (jf. initialer på tårnets vestfacade), blev der udført så omfattende arbejder på kirken, at tårnreparationen først færdiggjordes 1874.<sup>13</sup>

Udvendig blev alle flader dækket af et tykt lag cementblandet kalkpuds, ligesom nye vinduesåbninger blev udhugget, og alle gavle, tagværker og tagbeklædninger blev fornyet. Våbenhuset blev som nævnt forhøjet med knap 2 m, og sydmuren genopbygget med en ny portal; trappehuset ved tårnets sydside blev nedrevet og erstattet af et nyt. Blændingsdekorationer og kamtakker er på alle bygningsdele udført efter samme model. Kor, skib og tårn fik på hver gavl ni kamtakker, hvorunder en korsformet blændingsdekoration flankeres af dobbelte højblændinger med spærstik. Under

korsblændingen fik tårngavlene indsat fladbuede dobbeltglugger i spidsbuet spejl, på koret blot en fladbuet glug. Våbenhusets gavldekoration under syv kamtakker er ligeledes beriget med en korsblænding, mens skibets østgavl fik savskifte under hver kamtak.

Indvendig foretoges omfattende skalmuringer og overpudsninger af vægge og hvælpiller, ligesom jordbuerne blev undermuret og gulvene lagt om.

I tiden efter Ove Petersens renovering omtales løbende udbedringer og småreparationer. I 1897 blev koret hvidtet og repareret, og 1903 foretoges udbedringer af 'mur og vægge'.<sup>7</sup>

I de senere år har kirken set flere istandsættelser. Revner i cementpudsen på tårn og skib blev konstateret 1971, hvorefter der blev indsat ankre.<sup>12</sup> Løsningen var dog uholdbar, og endelig ved en *restauration* 1980-81 blev kirken befriet for sit udvendige pudslag. Under dette arbejde frem-

kom flere brikker til kirkens bygningshistorie, bl.a. spor efter døre og vinduer.<sup>18</sup>

Senest er kirken renoveret indvendig 2008, da pudsens blev udbedret og væggene kalket.<sup>12</sup> I forbindelse med opsætningen af en ny altertavle (jf. inventar) blev korets østvæg dækket af en brædevæg.

*Gulve.* Kor, skib og våbenhus har mønsterlagte gulve af sorte, gule og røde fliser fra 1865.<sup>7</sup> Samme år blev der ligeledes lagt et  $\dagger$ brædegulv i dele af koret.<sup>7</sup> Gulvene erstattede ældre  $\dagger$ murstensgulve, der til dels kan række tilbage til 1729, da kirkegulvet 'skulle helt omlægges'.<sup>6</sup> Tårnrummets gule flisebelægning er senest omlagt 1915.

*Vinduerne* fra 1865 er jævnt fordelt, kun korets østgavl og tårnets nordside er uden åbninger. De spidsbuede og dobbeltfalsede åbninger med indvendig smig har blyndfattede ruder i

støbejernsramme, fastholdt af to vindjern. Det øvre vinduesfelt er udsmykket med en trefliget blomst; blysprosserne er senest udskiftet 1963.<sup>12</sup> 1862 trængte alle  $\dagger$ trævinduer til ind- og udvendig maling, og kirkeejeren pålagdes overalt at bekoste nye vinduer af jern 'passende til kirkens stil', et arbejde, der som nævnt kom til udførelse få år efter.<sup>7</sup>

*Dørene* er alle fra 1865 og som vinduerne fladbuede under spidsbuet spejl.

*Tagværker.* Kor og skib har hhv. seks og 14 opskalkede spærfag, hver med to lag tappede hanebånd. Tømmeret er fortrinsvis af fyr med remme, spærsko, stivere og de øverste hanebånd af genanvendt egetræ. Den indbyrdes spærafstand varierer fra 130–150 cm, enkelte steder dog kun 100 cm. Til stabilisering er opsat skråstivere og vindlægter. Våbenhus og tårn har hver otte spærfag med et



Fig. 7. Udsnit af skibets nordside set fra nordøst. Foto Anders C. Christensen 2012. – *Detail of the north side of the nave seen from the north east.*



Fig. 8. Glasmaleri, 1972-73, af Sven Havsteen-Mikkelsen. Lignelsen om Hvedekornet (s. 458). Foto Arnold Mikkelsen 2012. – *Stained glass, 1972-73, by Sven Havsteen-Mikkelsen. The Parable of the Sower.*

lag tappede hanebånd; i tårnet er spærene tappet ned i bjælkelaget over klokkestokværket.

*Tagbeklædning.* Alle tagflader er dækket af røde, håndstrøgne vingetegl, senest udskiftet 1983 og 1987.<sup>12</sup> En  $\dagger$ teglbeklædning, nævnt 1589, har muligvis bestået af munke-nonne tegl på sydsiden og vingetegl på nordsiden.<sup>8</sup>

*Murbehandling og farveholdning.* De ydre flader er igen overhvidtede, efter at den 1865 påførte  $\dagger$ puds i mørkere nuancer af 'sydrussisk kalk og stenkalk' nu er fjernet (jf. fig. 6).<sup>13</sup> Væggene har beholdt deres tykke pudslag fra 1865.  $\dagger$ Farveholdning. Undersøgelser 2007 viste, at vægge og hvælvkapper i tiden efter 1865 stod blåfarvede, mens ribber og buer var hvidtede. Denne dekoration var i samme periode udført i nabokirkerne i Øster Skerninge og Egense, der ligesom Sørup hørte under Hvidkilde Gods.<sup>19</sup>

*Opvarmning.* Varmeanlægget er senest renoveret 2007 med genanvendelse af bænkens varmeovne.<sup>12</sup> Kirken har kunnet opvarmes siden 1870'erne, da der fremsattes ønske om en  $\dagger$ kakkelovn.<sup>7</sup> En  $\dagger$ kalorifere i skibets nordvestre hjørne blev 1963 afløst af oliefyret centralvarme. 1987 er installeret et naturgasanlæg.

*Glasmosaikker.* 1) 1972-73 (fig. 8), tegnet af Sven Havsteen-Mikkelsen og udført af glarmester Mogens Frese. Vinduet, der måler 216×92 cm, har Lignelsen om Hvedekornet (Joh. 12,24) som emne, og viser orange, grønne og lilla hvedeaks, der i en opadstræbende bevægelse blander sig med rudens abstrakte felter.<sup>20</sup> Typisk for kunstneren er den meget kraftige indfatning af glasset i cement, der giver ruden dens lineære klarhed. Tilsvarende motiv er udført til Dallerup Kirke i 1986 (DK Århus 3602).<sup>21</sup> Indsat i tårnrummets sydvindue.

2) 1972-73 (fig. 9), tegnet af Sven Havsteen-Mikkelsen og udført af glarmester Mogens Frese. Det tredelte, spidsbuede vindue måler samlet 121×116 cm og tager motivisk udgangspunkt i N. F. S. Grundtvigs salme (nr. 392) »Himlene, Herre, fortælle din ære«,<sup>22</sup> hvis anden og tredje strofe (»... hvælvingen blå,/ solen og månen og stjernernes hære«) genkaldes under englen og kvadratkorsset i vinduets spids. Glasmaleriet blev skænket til kirken af Frede Skov og hustru. Indsat i vestindgangens tympanon.



Fig. 9. Glasmaleri, 1972-73, af Sven Havsteen-Mikkelsen. Motiv fra salme 392 (s. 458). Foto Arnold Mikkelsen 2012. – *Stained glass, 1972-73, by Sven Havsteen-Mikkelsen. Subject from Psalm 392.*

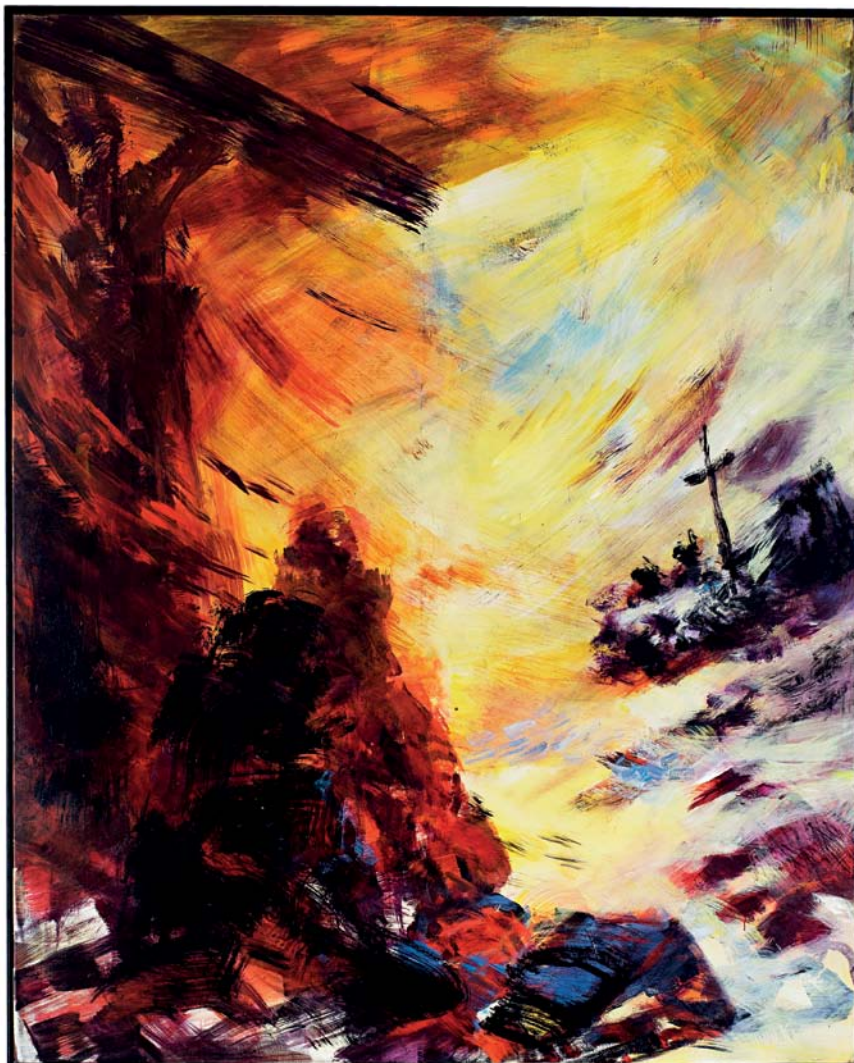


Fig. 10. Altermaleri, udført 2008 af Anita Houvenaeghel (s. 460). Foto Arnold Mikkel-  
sen 2012. – *Altar painting, 2008, by Anita Houvenaeghel.*

## INVENTAR

*Oversigt.* Kirkens ældste inventarstykker er den romanske døbefont, dåbsfadet fra o. 1550-75 og de omtrent samtidige alterstager. Dette er det eneste inventar, som synes at have overlevet Karl Gustavkrigene 1657-60 (jf. ovf.).

1704 anskaffedes en ny klokke, støbt af Stephan Scherrenbein, København, og fra den senere del af århundredet stammer en del af altersølvet, heriblandt den alterkalk, Valdemar Christoffer Gabel skænkede i 1718, samt Erich Erichsen Lindals alterdisk og Ole Rafns oblatæske, der begge er udført i århundredets anden halvdel.

Forud for og i forbindelse med kirkens indvendige istandsættelse i årene 1865-74 anskaffede kirken en del nyt inventar. Således en ny altertavle med maleri af Carl Bloch fra 1861 og en alterkande af sortglaseret porcelæn fra 1862. Fra selve istandsættelsen stammer altersranken, stolestaderne, et antal dørfloje og prædikestolen i nygotisk stil.

1900-tallet er repræsenteret i kirkerummet ved bl.a. de tre lysekroner, kirkeskibet, skænket 1926 af gård-ejerne Erik Rasmussen og Hans Hansen samt Anita Houvenaeghels altermalerier og udsmykning af prædikestolen fra 2008.

*Farvesætning og istandsættelser.* Rummet præges af en lys farveholdning fra 2008, der er karakteriseret ved



Fig. 11. Indre, set mod øst. Foto Arnold Mikkelsen 2012. – Interior seen towards the east.

dels det pudsede alterbord og den hvidmalede prædikestol, dels ved farvespillet mellem på den ene side de røde og gule toner i altermaleriet og på den anden side den afdæmpede blåsorte farve, der er benyttet til alterskranke, prædikestolens malerier og stolestaderne.

Kirken blev 1663 sat i stand, efter at inventaret under Karl Gustavkrigene 1658 var blevet stukket i brand af de fjendtlige tropper. 1718 lod kirkeejeren, geheimeråd Valdemar Christoffer Gabel, kirken reparere, men i hvor høj grad dette påvirkede inventaret er uklart (jf. dog alterkalken s. 462). 1807 blev koret istandsat, hvilket resulterede i borttagelsen af en  $\dagger$ altertavle, der blev erstattet af nogle »blaamalede paa Kirkemuren oplagne Fjelle«. <sup>7</sup>

En større istandsættelse af kirken fandt først sted 1865-74, da prædikestol, stolestader, præste- og degnestol samt alterbord og -skanke blev fornyet og malet i egetræsådring. 1960 blev kirkens inventar malet i en overvejende blommemarvet staffering med lilla detaljer, der var afstemt efter Th. Hagedorn-Olsens nye  $\dagger$ alterudsmykning. <sup>12</sup>

*Alterbord* (jf. fig. 11), 2008. Det murede bord måler 160×60 cm, er 98 cm højt og har en bordplade af sort granit, 180×75 cm, 6 cm tyk. Opmuret 10 cm fra korets østvæg. Hvidkalket.

$\dagger$ *Alterborde*. 1) O. 1807, et ovalt, fritstående alterbord. <sup>7</sup> 2) 1960, af træ, et simpelt bord med ben, der udgik o. 2008. <sup>23</sup>

$\dagger$ *Alterklæder*. 1) Før 1864 havde kirken et rødt antependium. <sup>24</sup> 2) 1900-tallet, af uld(?), grønt; fjernet 2008 i forbindelse med korets istandsættelse.

$\dagger$ *Brudetæppe*, 1981, af uld, vævet af Nanna Agger. Tæppet, der måler 122×144 cm, er vævet i et rhombemønster i varierende gråtoner. Opbevares i våbenhuset. Et ældre  $\dagger$ *brudetæppe* blev anskaffet 1952. <sup>25</sup>

*Altermalerier*, 2008, udført af Anita Houvenaghel. Malerierne er indsat i den samme sort-

malede metalramme, der kan vendes, sådan at maleriet »Korsfæstelsen« (nr. 2), som normalt er skjult bag »Guds Lys« (nr. 1), kan fremvises i påsken. 1) (Fig. 10), »Guds Lys« udført af Anita Houvenaeghel 2008. 200×162 cm, udført i olie på lærred og indsat i en sortmalet metalramme. Maleriet viser Korsfæstelsen med en knælende figurgruppe. Gruppen, der er udført i røde farver, udfylder billedets venstre side, mens den højre side er åben og domineres af et kraftfuldt malet gyldent lys, hvori ses et tomt kors, malet i overvejende sorte toner. Maleriet er nært beslægtet med Houvenaeghels altermalerier til kirkerne i Langelund (Vejle Amt), Brorstrup (Aalborg Amt) og Svostrup (Viborg Amt). Sørupbilledet viser endvidere et kunstnerisk slægtskab med Sven Havsteen-Mikkelsens kirkeudsmykninger og især hans altertavle til Thorning Kirke fra 1998 (Viborg Amt).<sup>26</sup>

2) »Korsfæstelsen« udført af Anita Houvenaeghel 2008. Maleriet, der måler 200×162 cm, er udført i olie på lærred og indsat i samme metalramme som nr. 1 (jf. ndf.). Kompositionen svarer omtrent til nr. 1, om end den korsfæstede Jesus her er ladt alene, og som et billede på lidelserne er hans legeme omgivet af hvide torne. Bag det enlige kors er den mørke nattehimmel overvejende udført i sort og mørkeblåt, mens jorden er malet i rødbrun. Maleriet benyttes som alterpyrdelse i påsken og opbevares resten af kirkeåret på bagsiden af altermaleri nr. 1.

(†) *Altermaleri*, 1960, forestiller »Sædemanden« (Matt. 13,1-23), udført af Th. Hagedorn-Olsen i kaseinteknik på korets østvæg.<sup>27</sup> Maleriet er domineret af en lilla og sort baggrund, hvorpå hvide figurer træder frem; i midten ses Sædemanden, der sår, mens fuglene bag ham spiser det, der er faldet på vejen. Langs billedets sider er malet for-



Fig. 12. Altersølvet. Alterdisk, 1757/84, udført af Erich Erichsen Lindal (Lien) (s. 462). Alterkalk, 1718, skænket af Valdemar Christoffer Gabel til Hvidkilde (s. 462). Oblatæske, anskaffet 1862, udført af Ole Rafn (s. 463). Siske fra 1902 (s. 463). – *Altar plate: Paten, 1757/84, made by Erich Erichsen Lindal (Lien). Chalice, 1718, donated by Valdemar Christoffer Gabel of Hvidkilde. Wafer box, procured in 1862, made by Ole Rafn.*



Fig. 13. Alterstager, 1500-tallet (s. 461). Foto Arnold Mikkelsen 2012. – *Altar candlesticks, 16th century.*

skellige figurgrupper, der repræsenterer mennesket i dets forskellighed.

Maleriets tilstand var problematisk fra begyndelsen grundet saltudtræk fra muren, og det måtte flere gange repareres af kunstneren selv.<sup>28</sup> Pga. bevaringstilstanden blev maleriet 2008 skjult bag en plade, på hvis front den nye alterudsmykning er monteret.

(†) *Altertavle*, 1861, skænket af baron Otto Ditlev Rosenørn-Lehn, med maleri af Carl Bloch forestillende »Den tornekrone Kristus« sat i en arkitektonisk ramme, der blev udført efter tegning af Vilhelm Dahlerup. Rammen består af et hovedfelt, der flankeres af pilastre, med trekantgesims og sat på et postament med smalt indskriftfelt, hvori står: »See hvilket menneske« med versaler.<sup>29</sup> Carl Blochs *altermaleri*, olie på lærred, 57×69 cm, er en kopi efter Giovanni Francesco Barbieri, kaldet Il Guercino.<sup>30</sup> Det skildrer Jesus i brystbillede, med tornekrone, den røde soldatertappe over sin ene skulder og kæppen i højre hånd (jf. Matt. 27,27-29).

Maleriet blev udført under Carl Blochs første studierejse til Rom 1859-61, og det har derfor næppe oprindelig været tænkt som altermaleri. Alligevel indtager det en vigtig position, idet det er Blochs første skildring af et bibelsk motiv.

Altertavlen blev udskiftet 1960, da man fandt den for lille. Herefter blev Blochs maleri op-  
hængt i skibet, og er først for nylig flyttet til kirkekontoret.<sup>31</sup>

† *Altertavler*. 1) En formentlig middelalderlig tavle, der ifølge biskop Jacob Madsen forestillede »Vor Herris Fødszel, Oxe og Aszen at knele fore«, dvs. Jesu Fødsel.<sup>8</sup> Tavlen er muligvis identisk med den altertavle, baroniet Lehn fik tilladelse til at fjerne 1807.<sup>8</sup>

3) 1807, en 'ringe' tavle bestående af »blaamaalede paa Kirkemuren opslagne Fjelle«,<sup>8</sup> der ifølge C. J. Bredsdorffs samtidige beskrivelse var bemalt med hovedstykkerne af Luthers katekismus.<sup>32</sup> Altertavlen blev opmalet 1828, og 1832 ønskede man at tilføje et 'alterstykke'.<sup>33</sup> Tavlen var dog fortsat utilfredsstillende, og selvom den ønskedes udskiftet, blev de gamle brædder 1839 blot nytmalet med perlefarve. Derfor blev kirkeejeren anmodet om at anskaffe en anstændig altertavle, som skulle være af 'i al fald samme beskaffenhed' som den tidligere, dvs. en figurativ tavle.<sup>7</sup>

*Alterkalk* (fig. 12), 1718, skænket af Valdemar Christoffer Gabel til Hvidkilde. Den 19,5 cm høje kalk har sekstunget fod; langs fodens kant er indgraveret en linje, der løber ud i en fransk lilje, hvor tungerne møder hinanden. På foden er et krucifiks med reliefkors og støbt Kristusfigur. På hver side af krucifikset er med skriveskrift indgraveret: »Jeg Veed Mig Intet Andet/ Til salighed end dend Kaafest/ Jesus Christus« (langfredags kollekt). Det sekssidede skaft har en knop med otte boss, bægeret er glat og uden anden udsmykning end det indgraverede Lehnske våben, på hvis sider sekundært er indgraveret årstallet »1779«, som henvisning til en reparation.<sup>34</sup> På fodpladens underside er indgraveret giverens initialer »W-C-V-G« og »1718 den 1 Maj« samt en sikkerhedsmærkning.

*Alterdisk* (fig. 12), udført af Erich Erichsen Lindal (Lien), der var virksom 1757/84.<sup>35</sup> Disken er 12 cm i tværmål og har glat fane. Under bunden

ses Lindals mestermærke (*Bøje* nr. 4464) og sikkerhedsmærkning.

†*Altersæt*. 1) Nævnt 1724, af tin, 'såvel det nye som det gamle'. Sandsynligvis kasseret o. 1865 i forbindelse med kirkens hovedstandsættelse.

*Oblatæske* (fig. 12), 1700-tallets anden halvdel, udført af Ole Rafn, virksom i Aarhus, anskaffet til kirken 1862.<sup>36</sup> Den cirkulære æske, 10 cm i tværmål, 5 cm høj, har glatte sider og et svagt kuplet låg med flad kant. På lågets inderside er indridset »S(T)JG« og sikkerhedsmærkning. Under bunden ses Rafns mærke (*Bøje* nr. 5952) samt sikkerhedsmærkning.

*Sygesæt*, nyere, bestående af kalk, disk og oblatæske i cylindrisk futteral. Den 14,5 cm høje kalk har cirkulær, profileret fod med rillet standkant, skaft med markant midtled og et højt, slankt bæger med næsten rette sider, hvori er indgraveret et kors med trepasender. Til kalken hører en vinbeholder med skruekapsel, der passer ned i kalkens bæger og hviler på en rillet standkant. Disken er 7,5 cm i tværmål med glat fane. Ob-



Fig. 15. Dåbsfad, o. 1550-75, sydtysk (s. 464). Foto Arnold Mikkelsen 2012. – *Baptismal dish, c. 1550-75, South German.*

latæskens, 5 cm i tværmål og 1,8 cm høj, har rette sider, såvel æskens som lågets kant er rillet.

*Ske* (fig. 12), 1902, udført af Carl Johan Bronée. 14 cm lang, med perforeret korsmotiv på laffet. På skaftet bagside ses Københavns bymærke for 1902, Simon Groths gardejnsmærke (*Bøje* 73), stempel for Bronée og »Sørup Kirke« indgraveret i kursiv samt en sikkerhedsmærkning. En tilsvarende ske er i Skt. Jørgens Kirke (jf. s. 429).

*Alterkande*, 1862,<sup>37</sup> af sortmalet porcelæn, 23 cm høj, med guldkors i relief og gyldne detaljer ved fod, tud og hank; produceret af Bing & Grøndahl, hvis fabriksmærke ses under bunden.<sup>38</sup> Repareret 1905.<sup>7</sup>

*Alterstager* (fig. 13), 1500-tallet.<sup>39</sup> De to stager, 37 cm høje (ca. 44,5 cm med lysepig), har en cirkulær, næsten kuplet fod med tre profiler. Det cylindriske skaft har to flade skaftringe og profileret midtled; lyseskålen er formet som en halvkuppel med skarpe profileringer. Alterstagerne ønskedes repareret i 1862.<sup>13</sup>

*Syvstige*, o. 1900, en såkaldt 'Titusstige' af messing, 35 cm høj. Under foden er en sikkerhedsmærkning.

To *trestager*, 1991, af messing, 37 cm høje. I standkanten er indgraveret »Juni 1991« med versa-



Fig. 14. Døbefont, romansk, af granit (s. 464). Foto Arnold Mikkelsen 2012. – *Font, Romanesque, of granite.*

ler; under bunden ligeledes »Danish handmade«. Stagerne blev anskaffet til brug ved bisættelser.<sup>40</sup>

†*Messehagler*. 1) Nævnt 1724, af gult, blommet damask.<sup>41</sup> 2) 1838 omtales en messehagel, der var i så dårlig stand, at den måtte kasseres.<sup>7</sup> 3) 1858 anskaffedes en ny messehagel.<sup>7</sup>

*Alterskranke* (jf. fig. 11), o. 1865.<sup>13</sup> Skranke, af bøg, halvcirkulær med drejede, cylindriske balustre, håndliste og hylde til særkalke; sort staffering. På håndlistens underside er spor efter ældre, nu afsavede balustre. Knæfaldet blev 1914 beklædt med plys (jf. også knæleskammel og prædikestol) og delvis ombygget 1960 og 2008.<sup>13</sup>

Alterskranken er i sin udformning nært beslægtet med dem, baroniet Lehn lod udføre til kirkerne i Ollerup, Drejø (Sunds Hrd.), og Avernakø (Sallinge Hrd.).

*Døbefont* (fig. 14), romansk, af granit, 88 cm høj, tilhørende den enkle variant af den sydfynske type (Mackeprang, *Døbefonte* 114, type IVa). Foden udgøres af en omvendt, temmelig flad terningkapitel med hjørnehoveder, hvorover et slankt skaft rejser sig. Den glatte kumme, 83 cm i tværmål, er halvkugleformet og har flad overkant. Kummens eneste udsmykning er en rille ved overkanten og det beskedne skaftled. Fonten var 1589 if. Jacob Madsen placeret 'for tårnet'. Nu opstillet i korets vestside.

*Dåbsfad* (fig. 15), o. 1550–75, sydtysk arbejde, 47 cm i tværmål. Fadets bund er let kuplet og prydet med et drevet relief forestillende Bebudelsen og omgivet af en nu næsten udslidt indskrift i fraktur. Langs bundens øvre kant er en række stemplede liljer, og på fanen to næsten udpudsede rækker stemplede stjerner og kogler(?) samt initialerne »EHD«. Under bunden er en sikkerhedsmærkning. Fadet, der er for lille til fonten, var i 1800-tallets midte opstillet på mursten i fontekummen.<sup>7</sup> Fadet er et importarbejde, der kendes i overordentlig stort antal fra hele landet, både i samme enkle udgave som Sørups og med rigere udsmykning af såvel bund som fane (f.eks. Vor Frue Kirke, Svendborg, s. 347).

*Dåbskande*, 1965, af messing, 26 cm høj. Under bunden et Jerusalemkors omkring hvilket er indgraveret »Jerusalem 1100« i versaler. Derunder er indgraveret »Sørup Kirke 1965/ CTL«. Anskaffet

i Jerusalem af sognepræst Thomas Lauritzen. En ældre †*dåbskande* fra 1862, af tin, bortkom 1960.<sup>42</sup>

Et †*korgitter*, nævnt 1589, med dør, hvorover †lektorieprædikestolen var placeret (jf. ndf.).<sup>8</sup> På gitteret sås det Rønnowske våben (vel for Eiler Rønnow (†1565) eller hans døtre Karen Rønnow (†1592) og Anne Rønnow (†1609), (jf. s. 451).<sup>43</sup>

*Prædikestol* (jf. fig. 11), o. 1874.<sup>44</sup> Stolen, der er udført i nygotisk stil, har fire fag med spidsbuede fyldingsfelter, hvori der 2008 er monteret malerier udført i olie på spånplade af Anita Houvenaghel (jf. altermalerier ovf.). Mellem fagene er en smal snoet søjle. Stolen hviler på en muret, hvidkalket sokkel, der hører til en ældre †prædikestol (jf. ndf.). Den lige opgang har to spidsbuede åbninger og slutter i en sekskantet mægler. Stolen står i en hvid bemaling med sparsom forgyldning fra 2008.

Prædikestolen blev 1915 beklædt med plys af samme slags som alterskrankens knæfald og præstens knæleskammel (jf. ovf.).<sup>13</sup> 1960 fik den en ensartet lilla bemaling, firpasmotiverne i fagenes svikler og på mægleren var blå med gylden kant. 1988 indsattes billedvævninger i fyldingsfelterne udført i silke og hør af Nanna Agger med temaerne 'himlens fugle' og 'markens liljer', inspireret af Bjergprædikenen (Matt. 6, 24–34).<sup>12</sup> Disse er nu ophængt i konfirmandhusets vestibule.

†*Prædikestole*. 1) Nævnt 1589, en lektorieprædikestol. Biskop Jacob Madsen noterede sig, at prædikestolen befandt sig 'over pulpituret',<sup>8</sup> dvs. den var et forholdsvis tidligt eksempel på en lektorieprædikestol (jf. *DK Odense* 1981). Stolen er sandsynligvis identisk med den, der brændte under svenskernes plyndringer på Fyn 1657–60.<sup>45</sup> 2) O. 1663(?), en prædikestol af træ med fire udskårne evangelistfigurer og bibelindskrift (Johs 3,16).<sup>46</sup>

*Stolestader*, o. 1865.<sup>13</sup> Gavlstykkerne har trekantsgavl, hvorunder er et fordybet treklovermotiv. Ud for sædet er et lavere, udsvejft stykke med kvart-rund overdel, i hvis fordybede felt er en roset. Stolene, der nu er sortmalede, blev istandsat 1960. Stoleværket er fordelt med en blok på fjorten stole nord for midtergangen og seks plus ti stole i syd. Stolene svarer til dem, baroniet Lehn lod opføre i årene efter 1850 i sine kirker i Ollerup,



Fig. 16. Indre, set mod vest. Foto Arnold Mikkelsen 2012. – *Interior seen towards the west.*



Fig. 17. Kirkeskib »Håbet af Fåborg«, 1926, bygget af Johs. Pedersen (s. 467). Foto Arnold Mikkelsen 2012. – Church ship, “Håbet af Fåborg”, 1926, built by Johs. Pedersen.

Hundstrup, Egense (alle i Sunds Hrd.), samt i variation i Drejød Kirke (Sunds Hrd.) og Avernakø (Sallinge Hrd.).

†*Stolestader*. 1) Nævnt 1661, da kirkens stole sammen med alteret og prædikestolen blev ‘afbrudt og brændt’.<sup>4</sup>

2) 1663, udført ved istandsættelsen af kirken oven på svenskernes plyndringer 1657-60. Ifølge præsteindberetningen 1755 var årstallet »1663« anført flere steder på stolene.<sup>14</sup> 1861 er omtalt 15 stolestader i skibets sydside og 20 i nordsiden. Af disse stole havde kun de to forreste i nord samt de tre forreste i syd ryglæn og dør.<sup>47</sup> Den ene af disse lukkede stole forblev i kirken ind i 1900-tallet, idet kirkens nyanskaffede †harmonium i 1898 blev placeret i stolen (jf. ndf.).<sup>48</sup>

En nyere *præstestol*, af fyrretræ, sædet beklædt med rustrødt uld, er opstillet syd for alterbordet.

(†)*Præstestol*, 1865, af fyrretræ.<sup>10</sup> Stolen har fyldingspaneler og fremstår i bordeauxrød staffering. Opbevaret i tårnet.

†*Skrifestol*, nævnt 1589 af Biskop Jacob Madsen som en »Liden ond Skrifftestoel«.<sup>8</sup>

(†)*Degnestol*, 1874. Placeret forrest i den sydlige stolerække. Den rummelige stol havde paneler med glatte fyldinger mod kor og prædikestol og var indrettet med en lille hylde. Ombygget 2008 til et kort stolestade.

En ‘liden’ †*degnestol*, nævnt 1592 af biskop Jacob Madsen.<sup>8</sup>

Et *skab*, der formentlig er identisk med det skab til messetøj,<sup>10</sup> kirken anskaffede o. 1865, er nu henstillet i tårnet.

*Pengeblokke*. 1) 1700-tallet, af eg, 19×21 cm, 85 cm høj. Blokken har affasede hjørner og sokkel og er beklædt med jern; foroven er en pengerille. Sortmalet. Opstillet ved skibets vestvæg, nordligst. 2) 1800-tallets første halvdel. Blokken, af eg, der måler 23×23 cm og er 83 cm høj, er udført af brædder og påsat profillister og jernbeslag; foroven er en pengerille. Opstillet ved skibets vestvæg, sydligst.

*Dørfloje.* 1) O. 1865, dobbeltfloj i nygotisk stil med spidsbuet tympanon. Med egetræsådring. Indsat i døren mellem skib og våbenhus. 2) 1915, en rundbuet dobbeltfloj med fyldinger blev indsat i åbningen mellem tårnrum og skib, da førstnævnte indrettedes som våbenhus.<sup>13</sup>

†*Dørfloj*, nævnt 1804, da en ny dobbeltfloj blev indsat i tårnrummet i forbindelse med oprettelsen af Poul Abraham Lehns gravkapel (jf. s. 468).<sup>7</sup>

*Orgel* (jf. fig. 16), 1964, oprindelig med ni stemmer, to manualer og pedal, bygget af Th. Frobenius & Co., Kgs. Lyngby. Én stemme tilbygget 1990 af samme firma. Disposition: Hovedværk (overmanual): Rørfloj 8', Principal 4', Gedaktfloj 4', Oktav 2', Trompetregal 8' (1990). Positiv (undermanual): Gedakt 8', Rørfloj 4', Spidsfloj 2', Quint 1<sup>1</sup>/<sub>3</sub>'. Pedal: Subbas 16'. Kopler: POS-HV, HV-P, POS-P. Orglet fremstår i en hvid bemaling fra 2008; oprindelig stod det i ubehandlet fyr med partiel grå og sort bemaling. I skibets nordvesthjørne.

†*Harmonium*, 1897, opstillet på forhøjning i den forreste, lukkede t-stol i skibets nordside (jf. ovf.). Instrumentet anskaffedes for indsamlede midler.<sup>10</sup>

*Salmenummertavler*, 1900-tallet, seks tavler, af eg, udført i nyklassicistisk stil med postament, trekantgavl og fremskudt midtdel. En syvende lidt mindre detaljeret tavle hænger i koret. Tavlerne blev malet 1988.<sup>10</sup> Syv ældre (†)*salmenummertavler*, o. 1865, opbevares i tårnet.

*Præsterækketavle*, o. 1963, over »Sognepræster i Sct. Jørgens-Sørup pastorat siden reformationen« samt »Sognepræster i Sørup Sogn«. En profileret ramme med cirkelkors i hjørnerne. Indskriften er anført med forgyldte versaler på sort grund.

*Relieffer.* 1) 1800-tallet, 81×70 cm, med gengivelse af Den Barmhjertige Samaritaner. Relieffet fungerede oprindelig som kakkellovnslåge. Erhvervet i nyeste tid og ophængt i våbenhuset.

2) O. 1993, »Patriarken Jakob«, et triptykon af Niels Helledie, måler 100×87 cm, på hvis felter er monteret træfigurer; i midtfeltet en bustefigur af Jakob og en fugl, og i sidefelterne stående kvindefigurer.<sup>49</sup> Malet i hovedsagelig blå og rødt. Ophængt på skibets vestvæg.

3) 1970'erne(?), fire keramiske relieffer, udført af Stig Carlsson, 49,5×30 cm, med gengivelser af



Fig. 18. Klokke nr. 1, 1704, støbt af Stephan Scherrenbein, København (s. 467). Foto Arnold Mikkelsen 2012. – *Bell no. 1, 1704, founded by Stephan Scherrenbein, Copenhagen.*

den korsfæstede Jesus og Maria Magdalene samt to tomme kors, det ene i hævet og det andet i fordybet relief. En gentagelse af relieffet af Maria Magdalene findes i Sthens Kirke, Helsingør. Opbevares på kirkekontoret.

*Lyskroner* (jf. fig. 11). Kirken ejer tre nyere lyskroner. Af disse er to ens, med otte s-svungne arme, balusterskaf kronet af en flakt ørn og hænggekugle. Ophængt i skibets to vestligste fag. En tredje krone har desuden pyntearme og krones af en bevinget løve. Ophængt i skibets østre fag.

*Lyskranse.* To nye lyskranse af messing med hhv. ni og tolv pærer er ophængt i tårnrummet og i det tidligere våbenhus.

*Kirkeskib* (fig. 17), 1926, »Håbet af Fåborg«, bygget af Johs. Pedersen, Fåborg. Sort skrog med hvide detaljer og lidt forgyldning. På agterspejlet er med hvide versaler malet »Haabet«. Ophængt mellem skibets første og andet fag. Skænket af gårdejerne Erik Rasmussen og Hans Hansen.<sup>50</sup>

*Klokker.* 1) (Fig. 18), 1704, støbt af klokkestøber Stephan Scherrenbein, København. Tværmål 86 cm. Om klokkens hals en indskrift i hævede versaler sat mellem smalle lister: »Me fecit Stephan Scherrenbein in Haffnia anno 1704 Soli deo gloria«, herunder en bred frise af bladværk og englehoveder, som genfindes på flere af klokkestøberens klokker.<sup>51</sup> Ved overgangen til slagkanten og nederst på denne er der hhv. tre og to lister. Klokken blev repareret 1952 og klokkebommen fornyet 1987.<sup>10</sup> Ringningen blev automatiseret 2005. Ophængt i en vuggebom i klokkestokværket, hvor også en ældre (†)vuggebom opbevares. Scherrenbein udførte talrige klokker til særlig sjællandske kirker.<sup>52</sup>

2) 1989, støbt af Petit og Fritsen, Nederlandene, tværmål 95 cm. Skænket af Ingeborg og Frede Skov. Om halsen står med reliefversaler: »Støbt til Sørup Kirke i året 1989 af Petit & Fritsen i Holland. Givet af Ingeborg og Frede Skov« og midt på klokkelegemet: »Kirken skal hvermands hjemhus være«. Ringningen blev automatiseret 2005. Ophængt i en vuggebom i klokkestokværket.

En †klokke blev stjålet under krigen 1657–60.<sup>53</sup>

## GRAVMINDER

*Lehns †gravkapel*, indrettet o. 1800 i tårnrummet af baron Poul Abraham Lehn til Hvidkilde (†1804). Det havde 'gipset loft',<sup>7</sup> og var 'aflukket fra kirken ved mur'. Før nedlæggelsen 1915 var der dog etableret en åbning mellem skib og tårnrum, hvori var sat en dobbelt (†)tremmefløj med svungen overside; nu hensat på loftet.

I kapellet var 1915 henstillet otte †*ligkister*, hvoraf de ældste (se ndf.) var ført hertil fra en †gravkrypt i Egense Kirke. Ved sløjfningen af kapellet blev kisterne nedgravet under gulvet, og der opsattes på nordvæggen en *mindetavle* af gråt marmor, 64×64 cm, med de begravedes navne i sortmalede, fordybede versaler.<sup>54</sup>

*Begravede:* Johan Lehn til Hvidkilde, †1760; Edel Løwenhielm, †1767; Erica Kirstina Cicignon, †1792; Erikke Lehn, †1803; baron Poul Abraham Lehn til Hvidkilde, †1804; baron Hans Rantzau-Lehn, †1808; baronesse Sophie Amalie Lehn til Hvidkilde, †1834; baronesse Pauline Rantzau-Lehn, gift Holsten-Lehn-Charisius, til Hvidkilde, †1860.

*Gravsten*, (fig. 19), 1641, over ubekendt. Af grå granit, 77×45 cm. I stenen er hugget initialerne »CMS« og »SLD«, vel for et ægtepar, hvorunder et bomærke omgivet af bogstaverne »SL« og »AC«. Under dette er et Jesumonogram og årstallet 1641. Placeret op ad skibets sydmur nær våbenhuset.

\**Runesten*, romansk. Stenen, der måler 214×75 cm, 22 cm tyk, er udsmykket med et tekstbånd, der er sammenslynget fornedet, og øverst på stenen et liggende runedyr og herunder et korsmotiv. Runerne er en blanding af læselige og tvivlsomme tegn, der blot imiterer runer som et dekorativt element. Stenen er nævnt allerede 1589, da biskop Jacob Madsen omtalte den som liggende ved indgangen til våbenhuset, formentlig som tærskelsten, og med sine runer delvis skjult »under Muren«.<sup>55</sup> Stenen blev 1816 opsat ved Rundetårn og har siden 1867 befundet sig på Nationalmuseet.<sup>12</sup>



Fig. 19. Gravsten, 1641 (s. 468). Foto David B. Kaaring 2012. – *Churchyard monument, 1641.*

## KILDER OG HENVISNINGER

Jf. fortegnelse over arkivalier vedr. kirkerne i Svendborg Amt i almindelighed s. 59-60 og forkortelser vedr. Svendborg Amt s. 61-64.

**Arkivalier.** Landsarkivet for Fyn (LAFyn). *Skt. Jørgens og Sørup præstearkiv*: Kirkebog 1736-1794 (*Præsteark. Kirkebog*). – Diverse breve og dokumenter 1811-1920 (*Præsteark. Div. dok.*). *Lehns Godsarkiv*: Sager vedr. baroniet Lehns kirker 1792-1921 (*Godsark. Sager vedr. kirker*). – Reparation af Egense Kirke m.m. (*Godsark. Rep. af Egense Kirke*). – Dokumenter angående salg af Hvidkilde og det halve af Lindeskov 1725 (*Godsark. Dok. ang. salg af Hvidkilde*). *Topografica*: Historiske og topografiske efterretninger om Sct. Jørgens og Sørup sogne. Af sognepræst C. J. Bredsdorff †1853 (*Topografica. Bredsdorff*). *Kirkens arkiv*. Synsprotokol 1862 ff.

**Indberetninger.** Christian Bredsdorff 1809 (runesten); Mogens Larsen 1972 (altermaleri); samme 1986 (altermaleri); Ole Alkærsg 1992 (altermaleri); Jan Castella 1993 (altermaleri).

**Tegninger og opmålinger.** NM. K.E. & E. Lehn Petersen 1975, 1977 (planer); Lars Mindedal 1987-88 (plan, snit, opstalt); C & W Arkitekter, Svendborg 2006-07 (plan, snit, detaljer).

**Litteratur.** Johs. Jensen, *Træk fra Sørup sogns historie*, Svendborg 1992 (*Jensen*); Sørup Kirkes menighedsråd, *Sørup Kirke Svendborg*, Svendborg 1995 (*Sørup Kirke*); Christian Johan Bredsdorff, *Topografiske Efterretninger om Sørup og St. Jørgens Sogn 1808-1853*, udg. af Sørup-Sct. Jørgens Lokalhistoriske Arkiv, Svendborg 1997.

Historisk indledning ved David Burmeister Kaaring og Anders C. Christensen. Bygningsbeskrivelse ved Anders C. Christensen. Inventar ved David Burmeister Kaaring med bidrag af Ole Beuchert Olesen (orgler). Engelsk oversættelse ved James Manley. Korrekturlæsning ved Jørgen Lethan. Teknisk og grafisk tilrettelæggelse ved Mogens Vedsø. Redaktionen afsluttet oktober 2012.

<sup>1</sup> G. L. Wad, »Register paa Præsternes Underholdning i Nyborg Len 1554«, *FyFort* 1916, 134.

<sup>2</sup> *Jacob Madsen* 206.

<sup>3</sup> *Kronens Skøder* I, 556.

<sup>4</sup> LAFyn. *Præsteark.* Kirkebog.

<sup>5</sup> *HofmFund* VI, 1760, 42.

<sup>6</sup> LAFyn. *Bispeark.* Synsforretn.

<sup>7</sup> LAFyn. *Godsarkiv.* Sager vedr. kirker. Udvidelsen blev gennemført ved at bytte de nævnte jorder for en tassistenskirkegård, der tilsyneladende kort forinden var anlagt ca. 300 m fra kirken.

<sup>8</sup> *Jacob Madsen* 207.

<sup>9</sup> LAFyn. *Bispearkiv.* Synsforretn. samt *Godsarkiv.* Sager vedr. kirker.

<sup>10</sup> Kirkens arkiv. *Synsprot.*

<sup>11</sup> LAFyn. *Godsark.* Rep. af Egense Kirke; samt Kirkens arkiv. *Synsprot.*

<sup>12</sup> NM.

<sup>13</sup> LAFyn. *Godsark.* Rep. af Egense Kirke.

<sup>14</sup> KB, *Kallske Saml* 377, 4o.

<sup>15</sup> Våbenhuset er aftegnet på Jacob Madsens skitse (fig. 20), *Jacob Madsen* 207.

<sup>16</sup> LAFyn. *Bispeark.* Visitatsprot.

<sup>17</sup> NM samt LAFyn. *Bispeark.* Visitatsprot.

<sup>18</sup> NM; *Sørup Kirke; Fyns Amts Avis*, 18. sept. 1980.

<sup>19</sup> NM. I Øster Skerninge er dekorationen genetableret i 2002.

<sup>20</sup> Mikael Wivel, *Sven Havsteen-Mikkelsen: det kristne spor*, Lemvig og Kastrop 2004, 82, anfører at rudens motiv skal være »Opstandelsen«. Dette må skyldes en misforståelse.

<sup>21</sup> *Wivel* 2004 (note 20), 29.

<sup>22</sup> Motivet er angivet på kirkens hjemmeside, [http://www.sorupkirke.dk/viewpage.php?page\\_id=18](http://www.sorupkirke.dk/viewpage.php?page_id=18) (besøgt 13. dec. 2011). *Wivel* 2004 (note 20), 82, anfører derimod, at titlen skal være »Skabelsen«.

<sup>23</sup> LAFyn. *Godsark.* Sager vedr. kirker.

<sup>24</sup> *Jensen* 80.

<sup>25</sup> Kirkens arkiv. *Synsprot.* Tæppet er formentlig identisk med det vævede tæppe, der er gengivet *Sørup Kirke* 5.

<sup>26</sup> *Wivel* 2004 (note 19), 51, jf. også altertavlen til Røgen Kirke side 39.

<sup>27</sup> I tilladelsen til udførelsen af maleriet stod der, at maleriet skulle udføres på 'freskoplader', hvilket imidlertid ikke blev fulgt. Jf. korrespondance i NM.

<sup>28</sup> Afskalninger er bemærket i Kirkens arkiv. *Synsprot.* under 1972 og 1983. Jf. også korrespondance i NM samt indb. ved Mogens Larsen (1972), samme (1986), Ole Alkærsg (1992) og Jan Castella (1993).

<sup>29</sup> På rammens bagside er med blyant skrevet: »Dette Maleri er en Copi efter Guercino. Originalen findes i



Fig. 20. Kirken set fra syd. Efter *Jacob Madsen*. – *The church seen from the south*.



Fig. 21. Kirken set fra sydøst. Foto Mogens Vedsø 2012. – *The church seen from the south east.*

Palazzo Corsini i Rom. Copien er malet af Carl Bloch i Rom 1861. Rammen er efter Architect Dahlerups Tegning 1861«.

<sup>30</sup> Galleria Nazionale d'Arte Antica di Palazzo Corsini, Rom, inv. nr. 91.

<sup>31</sup> Den arkitektoniske ramme opbevares nu i kælderen under kirkekontoret.

<sup>32</sup> LAFyn. *Topografica*. Bredsdorff. Bredsdorffs optegnelser er publiceret i *Christian Johan Bredsdorff. Topografiske Efterretninger om Sorup og St. Jørgens Sogn 1808-1853*, Sorup-Vestre Lokalhistoriske Arkiv, Svendborg 1997.

<sup>33</sup> LAFyn. *Provstiark*. Synsprot.

<sup>34</sup> *Fynsk Kirkesølv*, 136.

<sup>35</sup> Dateringen følger Erich Lindals virkeår, jf. *Boje* II, 144.

<sup>36</sup> Kirkens arkiv. *Synsprot*. nævner således, at kirken ikke ejede en oblatæske ved synet 1862, hvorefter denne anskaffedes samme år for 44½ rigsdaler.

<sup>37</sup> Kirkens arkiv. *Synsprot*.

<sup>38</sup> Det pågældende fabriksmærke blev anvendt i perioden 1853-94.

<sup>39</sup> *Jensen* 79, har sandsynligvis ret, når han antager, at stagerne er identiske med de af biskop Jacob Madsen nævnte 1589. C. J. Bredsdorff antog (LAFyn. *Topografica*. Bredsdorff), at stagerne måtte være fra tiden efter svenskernes plyndringer, men sandsynligvis er stagerne, og i øvrigt også dåbsfadet, blot blevet gemt af vejen forud for de svenske soldaters plyndringer.

<sup>40</sup> Kirkens arkiv. *Synsprot*. (under 1990).

<sup>41</sup> LAFyn. *Godsark*. Dok. vedr. salg af Hvidkilde.<sup>42</sup> Anskaffelsen af dåbskanden er omtalt i LAFyn. *Godsark*. Sager vedr. kirker.

<sup>43</sup> Rønnowslægten var ejere af Hvidkilde Gods i perioden 1450-1592.

<sup>44</sup> LAFyn. *Godsark*. Rep. af Egense Kirke. Oprindelig ønskedes prædikestolen fornyet i forbindelse med inventarets istandsættelse 1865, men dette blev angiveligt udskudt. Således betalte kirken 93 rigsdaler og 3 mark for prædikestolen den 3. dec. 1874.

<sup>45</sup> KglBibl. *Kallske Saml* 377 4o. Om plyndringen af Sorup Kirke, jf. Aage Fasmer Blomberg, *Fyns vilkår under svenskekrigene 1657-1660*, Odense 1973, 513 og C. E. A. Schøller, »En sorup-præsts bøn til Kongen i året 1690 om penge til kirken« i: *Jensen* 69 ff.

<sup>46</sup> LAFyn. *Topografica*. Bredsdorff. Beskrivelsen af Sorup Kirkes historie er forfattet på et tidspunkt efter planeringen af kirkegården 1825, idet denne er omtalt, men før Sophie Amalie Lehns kiste blev opstillet i Poul Abraham Lehns ÷gravkapel 1834.

<sup>47</sup> Kirkens arkiv, *Synsprot*. I det ordinære syn for 1862 bemærkes det, at stolestaderne bør forsynes med rygstød.

<sup>48</sup> Jf. fotografi i NM.

<sup>49</sup> Om relieffet, se *Sorup Kirke* 9.

<sup>50</sup> *Jensen* 81.

<sup>51</sup> Heriblandt kan nævnes Ramløse og Nørre Herlev kirker (*DK Frborg*, 1358 og 1955) samt Immanuelskirken, Kolding (*DK Vejle*, 855).

<sup>52</sup> Hans Nyholm, *Kirkeklokker i Danmark*, Moesgård 1996, 109.

<sup>53</sup> LAFyn. *Præsteark*. Kaldsbog.

<sup>54</sup> Bredsdorff skriver o. 1825, at der på det tidspunkt stod fem kister; LAFyn. *Topografica*. Bredsdorff. Dette må være en fejl, idet der må have stået seks kister i kapellet siden 1808, jf. fortegnelsen over begravede s. 468.

<sup>55</sup> *Jacob Madsen* 207; jf. også NM. Indb. ved Christian Johan Bredsdorff (1809), publiceret i *Præsteindb. 1807*, III, 294-97.

## SØRUP CHURCH

*Historical introduction.* The church lies on the northern shore of the lake Sørup Sø on the northwestern outskirts of Svendborg. In 1554 the church was owned by Eiler Rønnow of Hvidkilde, and apart from the period 1592–1647 it belonged to the owners of the manor until 1915, when the church became freehold.

*Building.* At its core the church consists of a Romanesque chancel and nave built in raw and split fieldstone with corners of shaped ashlar. All original windows and doors have been lost in later rebuildings, but a few traces can still be seen in the whitewashed facades. In the east wall of the chancel, for example, one can see a bricked-up round-arched window, while a trace of the north door of the nave can be seen in the ashlar-built eastern jamb (fig.7).

In the Late Middle Ages, probably in the decades around 1500, considerable changes and additions were made to the church, probably as a result of general decline. The nave was expanded with a brick western extension and the sections of the wall around the south corners of the church were restored in brick. Shortly after this cross-vaulting was established in the chancel and octagonal vaults in the nave – the latter presumably in two phases. Later a tower was built in the west and a porch towards the south, which now functions as a sacristy. The lower part of the tower was built in raw fieldstone while the upper floors are in brick. Presumably the tower interior was originally connected to the nave through an arcade, which was however replaced as early as 1589 by a door. The original tower roofing is unknown, but in 1874 it was heightened and given a new pitched roof which replaced an older one with a spire.

As a result of the Swedish Wars of the 1660s the church and its furnishings were greatly damaged, such that for some years it was no longer possible to hold services. In the subsequent centuries the parish registers speak of repeated maintenance work, and in 1865 the radical refurbishing began which gave the church its present appearance (cf. fig. 6, 21). From this period comes the gable

of the church with corbelling and recess decorations, windows, the heightening of the tower and belfry lights. Inside, all surfaces were covered with a thick layer of plaster.

*Furnishings.* The only item of furnishing preserved from the Middle Ages is the Romanesque font, which is of the South Funen type. From the period after the Reformation only the baptismal dish from c. 1550–75 and the roughly contemporaneous altar candlesticks survived the plundering of the church during the Swedish Wars of 1658–60. But the subsequent refurbishing of the church is not documented by the preserved furnishings either.

On the other hand several objects are preserved from the 1700s, including Stephan Scherenbein's bell from 1704, the chalice donated by Valdemar Christopher von Gabel in 1718, as well as the paten and wafer box both made in the second half of the 1700s by Erich Erichsen Lindal and Ole Rafn respectively.

In 1861 a new altarpiece with a painting by Carl Bloch was procured, and during the subsequent interior refurbishing of 1865–74 the altar rail, pews, the neo-Gothic pulpit and a number of door leaves were procured. In the twentieth century these furnishings have been supplemented with among other items three chandeliers, a church ship from 1926 and an †altar painting from 1960 by Th. Hagedorn–Olsen on the east wall of the chancel. Four years later, in 1964, the present organ of the church, built by Th. Frobenius & Co., was procured, replacing a †harmonium from 1897.

The church was most recently refurbished in 2008 and on that occasion was given a new communion table with a black granite top, new altar paintings and pulpit paintings, both done by Anita Houvenaeghel. On the same occasion the pulpit was painted white and the pews and altar rail dark blue.

*Sepulchral monuments.* Around 1800 the tower interior was furnished as a †mortuary chapel by Baron Povl Abraham Lehn of Hvidkilde. In 1915, when the chapel was closed down in connection with the transfer to freehold of the church,

six coffins were in the interior. These have now been buried beneath the floor. A memorial tablet in marble on the north wall of the tower room states the names of those buried there.

Up against the south wall of the church there is a sepulchral monument from 1641, commemorating two unknown deceased with the initials »CMS« and »SLD«.

A \*rune stone, Romanesque, measuring 214×75 cm and 22 cm thick, has an inscription in a mixture of legible runes and dubious symbols simply imitating runes as a decorative element. The stone, which lay as a threshold stone at the entrance to the porch, was set up in 1816 at the Round Tower in Copenhagen, and since 1867 has been in the National Museum of Denmark.