

Fig. 1. Oversigtskort over Hjulby. 1:10.000. 1. Hjulby Kirke. 2. †Hjulby Kirke. Tegnet af Merete Rude og redigeret af Mogens Vedsø 2015, på grundlag af kort fra Nyborg Kommune, udarbejdet af Geofyn. – *Survey map of Hjulby. 1. Hjulby Church 2. †Hjulby Church.*



Fig. 2. Kirken set fra nordøst. Foto Kirstin Eliassen 2015. – *Church seen from the north east.*

HJULBY KIRKE

VINDINGE HERRED

Historisk indledning. Hjulby Sogn ligger omtrent fem km nordvest for Nyborg. Det er omgivet af Avnslev, Vindinge, Skellerup og Kullerup sogne.

Mod nord flader det ud i Juelsbergs hovedgårdsmarker, og mod syd mod en langstrakt, bred tunneldal, hvor den i dag tilgroede Hjulby Sø lå.

Den ældste kendte omtale af Hjulby (Hiulby) er Valdemar den Stores brev af 6. febr. 1180, hvori han – i lighed med tidligere konger – fritog Odense Skt. Knuds Kloster for al kongelig afgift.¹ Ligeledes udstedt i Hjulby var Knud VI's bekræftelse 1183 af samme privilegier.² Ti år senere – i 1193 – bekræftede Knud VI igen nævnte privilegier, men dette brev er udstedt i Nyborg, som hermed nævnes første gang (s. 818).³ Navneforleddet antages at betyde hjul,⁴ og efterleddet er det gam-

meldanske by, hvis betydning i størstedelen af navnene er landsby.⁵ Byen var en adelby, hvilket betyder, at den ikke var anlagt ved udflytning som f.eks. torperne.

Hjulby omtales i Hovedstykket i Kong Valdemars Jordebog 1231 og var da ansat til den betydelige sum af 9 mark guld, formentlig for de ejendomme, som kongen besad der.⁶ Den er imidlertid ikke blandt de lokaliteter, der nævnes som kongelev (krongoods) i jordebogen. Erik Klipping gav 1284 Erik Plovpenninges datter Jutta en del gods som vederlag for hendes fædrene gods bl.a. i byen Hjulby (jf. s. 819).⁷

Byen var i alt fald fra den tidlige middelalder krongoods, og der var sandsynligvis her også en kongsgård, hvor ovenfor nævnte dokumenter formentlig blev skrevet.

I Hjulby og dens omegn er gjort adskillige arkæologiske fund, der vidner om stor handels- og håndværksaktivitet i middelalderen (jf. ndf.),⁸ hvilket formentlig skyldes den strategisk vigtige placering i nærheden af et af hovedoverfartsstederne over Storebælt.

I middelalderen var her tillige en kirke, †Hjulby Kirke, som kendes fra en række skriftlige kilder, der især vedrører præster og annektsforhold (jf. s. 825 f.).

Den nuværende kirke, der er indviet 17. juni 1883, er opført efter tegninger af arkitekt V. Tvede som en filialkirke til Nyborg Kirke, som bekostede dens opførelse. Den kostede i alt ca. 25.000 kr. Kirken var ejet af Nyborg Kirke indtil 1. april 1957, hvor den blev udskilt som et selvstændigt sogn og overgik til selveje. Pr. 1. jan. 2013 er der etableret et fælles menighedsråd i Nyborg Pastorat, som omfatter Nyborg og Hjulby sogne.⁹

Hjulby Kommune rettede i 1881 henvendelse til kirkeinspektionen/stiftsovrigheden om opførelse af et kapel, eventuelt en kirke.¹⁰ Hjulby havde da siden 1555 været uden egen kirke, da den gamle kirke blev nedrevet (jf. s. 1345). 31. maj 1882 tillodes det af ministeriet for kirke- og undervisningsvæsenet, at der kunne opføres et kapel i Hjulby efter tegning af V. Tvede, og at Nyborg Kirke kunne bruge 20.000 kr. dertil.¹¹

Ifølge Crone blev grundstenen nedlagt 6. aug. 1882.¹²

Kirken, der er orienteret omtrentligt nordøst-sydvest, er rejst på et højedrag i den østlige udkant af landsbyen Hjulby (fig. 1) ved Stationsvej, som den orienterer sig efter, og som har sit navn af den nu nedlagte station ved jernbanen fra Nyborg til Odense, som løber lidt syd for kirken. Noget øst for kirken løber Hjulbyvej omtrent nord-syd ud i den omtrent nordvest-sydøstgående landevej mellem Nyborg og Odense, Odensevej.

Der blev 1882 købt et stykke jord på 7000 kvadratalen, som umiddelbart herefter blev udvidet til 8000 kvadratalen.¹⁰

1948 blev der ved ministeriel approbation erhvervet et stykke jord, der grænser op til kirkegården, til dens udvidelse,¹³ men det blev først indviet 1959.¹⁴

En trappe med fem trin fra den sydlige del af kirkegården op til området omkring kirken, mellem gammel ny og kirkegård, blev 2008 forsynet med smedjernsgelænder svarende til det op til kirkens indgang.

Omkring selve kirkebygningen har der tilsyneladende været stenbrolagt, idet stenbrolægningen 1935 blev omlagt delvis.¹⁰

På de ukendtes gravplads opsattes 2009 en *gravskulptur* af Flemming Knudsen, Regstrup.

Et projekt til ændring af beplantningen på kirkegården og udlægning af større områder i græs er udført i vinteren/foråret 2015.

Hegn og indgange. Den omgivende kirkegård, hvis første afsnit er etableret samtidig med kirken, hegnes af bøgehække. Hovedindgangen er fra Stationsvej nordvest for kirken. Den består af murede korsformede piller af røde teglsten og med sortmalede smedjernsgitre, en nordre til gående og en søndre til kørende ind til kapellet.

Til den i 1979 syd for kirkegården opførte præstegård samt en her opført †redskabsbygning, der 2005 blev erstattet af et nyt graverhus,¹⁵ er der en indgang i syd med sortmalede støbejernspiller med en ligeledes sortmalet smedjernslåge, etableret 2000.⁹ 1998 opsattes et stendige mod vejen.⁹

†*Hegn og indgange.* Ved kirkens indvielse var kirkegårdsområdet indhegnet med egetræspæle forbundet med galvaniseret jerntråd, og det planlagdes at tilplante med hegn af tjørn eller elm, hvilket skete i de følgende år.¹⁰ De oprindelige låger kendes ikke, men disse blev 1930 erstattet af en ny smedet port på svære armerede cementpæle med kugler.¹⁰

Bygninger på kirkegården. Et *ligkapel* syd for kirken er opført 1968; det er senere forlænget mod sydøst, således at det her rummer toiletter, og indtil opførelsen af det nye graverhus (jf. ovf.) rummede det endvidere graverfaciliteter. Bygningen, der er nordvest-sydøstorienteret med port i nordvestgavlen, er opført af røde sten og har sort tegltag. Indvendigt står den i blanke, gule sten.

†*Bygninger på kirkegården.* En †*rejsstald/vognskur*, som må have været af træ, da der flere gange i de efterfølgende år omtales, at den skal tjæres, opførtes 1891.¹⁶ Da den 1929 ikke anvendtes mere og var helt faldefærdig, blev den nedrevet.¹⁷ Opførelsen af et †*lighus* på kirkegården blev 1907 bifaldet af ministeriet, og det opførtes 1908.¹⁸ Det er siden nedrevet.

Fig. 3. Kirken set fra vest. Foto Mogens Vedsø 2014. – *Church seen from the west.*



BYGNING

Kirken består af skib, hvortil knytter sig et polygonalt kor i øst og et tårn med to sidebygninger i vest; tårnunderdelen fungerer som våbenhus.

Kirkens orientering har kraftig afvigelse mod nord, jf. ovf.

Bygningens ydre præges i en vis grad af nedenævnte brand 1954. Murværket er opført af røde teglsten i normalformat lagt i krydsforbandt og rejser sig over en ét skifte høj sokkel af granitkvadre med kun ringe fremspring og med flad affasning foroven. Omtrent halvdelen af sokkelkvadrene synes genanvendt.

Koret er polygonalt, udgør halvdelen af en regelmæssig ottekant, med tilsvarende afvalmet tag. Hjørnerne prydes af lisenere, der på hver af polygonens sider indrammer en vandret afdækket facadeblending. Lisenens øvre afslutning har karakter af et kragbånd med murede fremspring med klodser i hjørnerne. Polygonen krones af en gesims med to udkragede retkantede led over en savtakfrise.

Skibets langmure fagdeles af to aftrappede støt-piller. Aftrapningen er afdækket med en skiferplade. Pillerne forløber nu helt op under det kraftige tagudhæng, men afsluttedes oprindeligt med et skråtag ca. 0,5 m under gesimsen (sml. fig. 5 og 6). Denne synes at have været af samme udformning som på korpolygonen, men dens øvre del er ommuret i forbindelse med udskiftningen

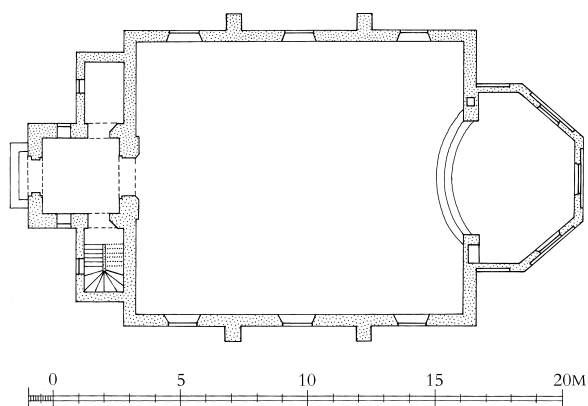


Fig. 4. Grundplan. 1:300. Tegnet af Merete Rude 2015 efter opmåling ved Victor Hansen, 1954. – *Ground plan.*

af tagværket efter branden (jf. ndf.) og mangler nu de to udkragede retkantede led.

Tårnet har omtrent kvadratisk plan, der i højde med skibets tagflade glider jævnt over i en ottekantet overdel med kraftigt fremspringende gesims af retkantede udkragede led. Det øverste bæres af murede binderkonsoller, der er tre skifter høje med affasning på undersiden. Kirkens opførelsesår 1882 er angivet i støbejernscifre på vestsiden over indgangsdøren. Tårnet flankeres af to mindre sidebygninger, af hvilke den søndre indeholder trappe til orgelpulpeturet i tårnets mellemstokværk og loftet. Tårnudbygningerne har tagflader i forlængelse af skibets tag. Tidligere var tagudhængen tilbagetrukket svarende til sidebygningernes nord- og sydfacade (sml. fig. 5 og 6). På halvgavlene, der afslutter sidebygningerne mod vest, markeres gavlfoden af et gesimsbånd af samme form som gesimserne på koret.

Døre og vinduer. Adgangen til kirken er fra vest ad en bred falset kurvehanksbuet dør med helstensstik af vekslende løbere og to bindere. Foran døren er en tre trin høj granittrappe med sortmalet smedjernsgelænder, etableret 2008.⁹ Korpolygonens faser mod sydøst, øst og nordøst har hver et højt kurvehanksbuet vindue med helstensstik og stejle, muret sålbænk. Svarende hertil har skibet tre vinduer af samme form og størrelse på hver langside. Vinduerne har hvidmalede støbejernsrammer med rhombeformet sprosseværk inden for en frise af rektangler. Foroven er sprosserne ordnet i et stjerneformet mønster. Rudeglaset er matteret og prydes på de rhombeformede ruder og den øvre stjerne af slebne ottetakkede stjerner.¹⁹ I stjernens cirkelformede midtrude er en tilsvarende mangetakket stjerne. Tårnet har foruden mod nord og syd et lille kurvehanksbuet vindue og tilsvarende ses i to niveauer på sidebygningernes vestfacader. På tårnets vestside ses over døren et cirkelformet vindue med dobbeltstik af bindere og hvidmalet ramme af støbejern med sprosseværk. Herover to små kurvehanksbuede vinduer. Disse, såvel som de øvrige vinduer i tårnets understokværk og sidebygningerne, har nyere metalrammer uden underinddeling.⁹ I tårnets klokkestokværk mod syd, vest og nord er brede kurvehanksbuede glamhuller med helstensstik.

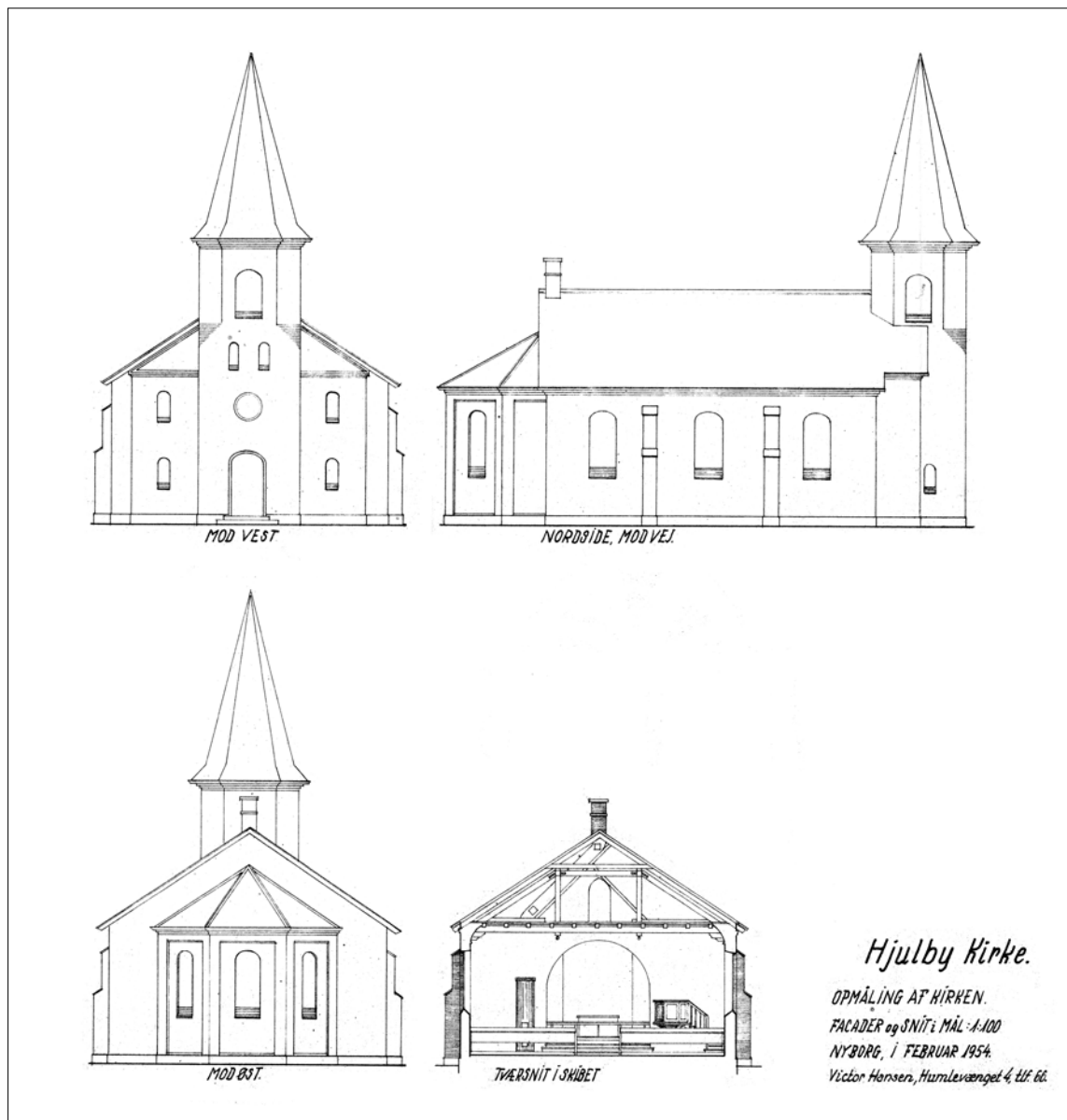


Fig. 5. Opstalt af vest-, nord, og østfacade samt tværsnit af skibet set mod øst. 1:300. Målt og tegnet af Victor Hansen 1954. I LAFyn. – Elevation of west, north and east facade and cross-section of nave looking east.

Indre. I koret er en vægniche med et indbygget skab på triumfvæggens søndre del. Kor og skib er forbundet af en bred, højtrest rundbuet triumfbue. Skibet har oprindeligt gulv af blå og gule kvadratiske teglfliser.²⁰ I korbuen leder en tre trin høj trappe af træ op til det forhøjede trægulv i koret. Trappens forkant har et krumt forløb (jf. fig. 7) og springer dermed et stykke frem i skibet.

Koret overdækkes af et fladt bræddeloft over en høj pudset hulkel. Under loftet en synlig øst-vestgående drager, der bæres af en konsol ved øst-væggen.

Skibet har fladt bræddeloft, der mod nord og syd flankeres af pudsede hulkele. Loftet har synlige øst-vestgående bjælker, der bæres af kraftige dragere på tværs af rummet; en ved hver endevæg

og to fritliggende svarende til fagdelingen. Alle dragerne er båret af konsoller i langsiderne, og de to fritliggende brydes desuden af de nedhængende ender af tagværkets langstole (s.d.).

Tårnrummet tjener som våbenhus og forbindes med skibet med en kurvehanksbuet dør. Denne er anbragt i et muret fremspring, der tillige tjener til at bære den murede brystning foran orgelpulpeturet i tårnets mellemstokværk (fig. 12). Brystningen brydes af en frise af rundbuede

åbninger. Fra våbenhuset er desuden adgang til trappen mod syd (jf. ovf.) og et lille birum i nord. Våbenhuset har gulv som i skibet og overdækkes af et bræddeloft med synlige bjælker.

Mellemstokværket, hvorfra der er adgang til såvel trappen som et lille birum i nord, har bræddegulv og overdækkes af et bræddeloft med synlige bjælker.

I klokkestokværket findes et *mørtelrelief* (fig. 15), forestillende et mandsansigt, udført i opmu-



Fig. 6. Kirken set fra nord. Foto Mogens Vedsø 2014. – *Church seen from the north.*



Fig. 7. Indre set mod øst. Foto Arnold Mikkelsen 2014. – *Interior looking east.*

ringsmørtel. Relieffet er formentlig udført af en håndværker, men er ikke dateret. Lignende relieffer, hvoraf de ældste er dateret til slutningen af 1800-tallet, findes i store mængder i Nyborg Vor Frue Kirke (s. 934 f.), men også eksempelvis i Svendborg Vor Frue (s. 310).

Kirkens *tagværker* er af fyr. Skibets tagværk har et enkelt lag hanebånd og er udskiftet efter den nedennævnte brand. Det fik da en noget højere rejsning og større udhæng end det oprindelige. Det bæres af et oprindeligt dragerværk med to langstole. Tårnet krones af et ottekantet opskalket spir.

Tagbeklædningen på koret er siden branden 1954 af kobber og på skibet af sortglaseret tegl. Tidligere var begge tækket med skifer. Tårnets ottesidede spir er tækket med zink.

Senere istandsættelser. En brand i kirken 31. jan. 1954 forårsagede skader på tagværket, der umid-

delbart herefter gennemgik en større reparation. Ifølge synet 1957, som omtaler branden, anføres, at kirken har gennemgået en hovedstandsættelse, hvorved hele tagværket blev fornyet.¹³ Det synes dog, som om i alt fald det meste af dragerværket er genanvendt, mens spærfagene er udskiftet. Tagværket blev ved den lejlighed forhøjet og forsynet med udhæng, render og nedløb (fig. 6). Skibet fik sorte glaserede tagsten, koret kobbertag.

Opvarmning og belysning. Kirken var fra kort efter ibrugtagningen forsynet med en *†kakkellovn*, der anskaffedes 1883.¹⁰ Ved synet 1925 var den fornyet.¹⁰ Skorstenen i triumfmuren blev efter branden 1954 fjernet, idet kakkellovnen blev erstattet af elektrisk opvarmning.²¹ 1927 blev der indlagt elektrisk lys.¹⁰

Der er en samtidig *kløkkestol* af fyr til ophængning af en klokke.



Fig. 8. Altersæt, bestående af en kalk fra 1854, skænket af Caroline Worm 1882, og en disk, formentlig fra 1882, udført af guldsmed Jeppe Nielsen og skænket af Mathilde Worm samme år (s. 1336). Foto Arnold Mikkelsen 2014. – *Altar set, consisting of a chalice from 1854, donated by Caroline Worm in 1882, and a paten, probably from 1882, made by goldsmith Jeppe Nielsen and donated by Mathilde Worm the same year.*

INVENTAR

Hovedparten af inventaret er anskaffet i forbindelse med kirkens opførelse. Døbefonten, udført 1876 til Nyborg Vor Frue Kirke, er tilkommet efter 1972; orglet er fra 1979. Farvesætningen er udført under medvirken af tekstilkunstner Anne Marie Egemose, Assens, i forbindelse med kirkens 100-årsjubileum og omfatter brunmalet inventar med grønne tekstiler (fornyset 2009).⁹ Oprindeligt var inventaret egetræsådet med røde tekstiler.

Alterbordet, 1883, er af brunmalet træ, 157×89 cm, 91 cm højt. Det er dækket af et *alterklæde* af grøn uld med påsyet, gyldent kors på forsiden. Et samtidigt *†alterklæde* var af rød fløj med gulfrynser og tilsvarende kors.²²

På bordet står en *alterfigur* af Thorvaldsens Kristus, skænket 1883 af frøkenene Worm.²³ Den ca. 175 cm høje figur er af hvidmalet metal

og placeret på en sokkel af træ, hvorpå et skriftsted med forgyldte versaler (Matt. 11,28). På væggen over figuren er opsat et forgyldt Kristusmonogram.²⁰

Knæleskamlen, 1883, er udført af tømremester Aug. Colding.²⁰ Den er betrukket med grøn uld med kors af messingsøm på forsiden. Oprindeligt med rødt plys.¹⁰

Kortæppe, 1983, udført af tekstilkunstner Anne Marie Egemose. Motivet er en stiliseret mark i grønne og brune nuancer. I en periode efter 1972 benyttedes (†)kortæppet fra Nyborg Vor Frue Kirke (s. 956).

Altersættet (fig. 8) er skænket af søstrene Caroline og Mathilde Worm 1882.²³ Den 19 cm høje kalk, udført 1854 af en uidentificeret mester, har cirkulær fod på ottetunget fodplade. Skaftet er formet som en omvendt kegle, og begge dele er

dekoreret med graverede blade af efeu. Det høje, let klokkeformede bæger har på den ene side et kors med trepasender, på den anden indskrift med skriveskrift: »Givet til Hjulby Kirke af Caroline Worm. Aar 1882«, indrammet af bladværk. Over indskriften er tre stempler, tv. bymærke for København 1854, i midten et ovalt stempel med to initialer i fraktur (utydelige),²⁴ th. garantmærke for Peter R. Hinnerup. Tilsvarende stempler ses under fodens bund. Den tilhørende *disk*, formentlig 1882, er udført af guldsmed Jeppe Nielsen, Nyborg. Den måler 10,7 cm i tværmål, har ligearmet kors med trepasender i bunden og indskrift med skriveskrift på fanen: »Givet til Hjulby Kirke af Mathilde Worm. Aar 1882«. På fanens underside ses tre stempler, de to med tre tårne,²⁵ det midterste med bogstaverne »JN« for Jeppe Nielsen, der virkede i Nyborg fra 1874 (*Bøje* 132 gengiver ikke mestermærket).

Oblatæskan, nyere, 8,8 cm i tværmål, er glat med let hvælvet låg. Under bunden et stempel: »TF 925S« for firmaet Fredberg.



Fig. 9. Døbefont, 1876, udført af billedhugger Niels Herman Bondrup efter tegning af arkitekt V. Tvede (s. 1338). Foto Arnold Mikkelsen 2014. – *Font*, 1876, by sculptor Niels Herman Bondrup to a drawing by architect V. Tvede.



Fig. 10. Alterkande, formentlig 1882, udført af guldsmed Jeppe Nielsen og skænket af Hanne Worm samme år (s. 1337). Foto Arnold Mikkelsen 2014. – *Altar jug*, probably 1882, made by goldsmith Jeppe Nielsen and donated by Hanne Worm the same year.

Alterkanden (fig. 10), formentlig 1882, udført af guldsmed Jeppe Nielsen, Nyborg, og skænket af Hanne Worm nævnte år. Den 26,5 cm høje kande har ottetunget fod og ægformet korpus med graveret bladkrans foroven. På den ene side ses et kors med trepasender, på den anden er indskrift med skriveskrift: »Givet til Hjulby Kirke af Hanne Worm Aar 1882«. Under bunden tre stempler, de to med tre tårne (jf. alterdisk ovf.), det midterste med »J. Nielsen« for Jeppe Nielsen (*Bøje* 132 gengiver ikke mestermærket).

Alterstagerne, 1883, er skænket af kirkens arkitekt, V. Tvede.¹⁹ De er af messing, 40,5 cm høje inkl. lysepig (27,5 cm uden), med lav, profileret, klokkeformet fod med indprikket ejerindskrift (skriveskrift): »Hjulby Kirke«, balusterskaft og profilerede lyseskåle.



Fig. 11. Prædikestol, 1883 (s. 1338). Foto Arnold Mikkelsen 2014. – *Pulpit*, 1883.

Syvstage, formentlig o. 1900, udført af Kgl. Hofbronzestøber Lauritz Rasmussen; en såkaldt Titusstage.

Messehagel, nyere, af rød brokade med gråt for. På forsiden et lysere rødt bånd, på ryggen et kors. En *†messehagel*, 1883, var leveret af C. J. M. Fyrwald & Co., København.²⁰

Alterskranke, 1883,²⁰ af træ. Den næsten halvcirkelformede skranke består af balustre under en håndliste (fornyet). Brunmalet med forgyldte og røde detaljer. *Knæfaldet* er betrukket med grøn uld.

Døbefonten (fig. 9), 1876, er udført af billedhugger Niels Hermann Bondrop, København, efter tegning af arkitekt Vilhelm Tvede, til Nyborg Vor Frue Kirke (s. 973).²⁶ Af lyst marmor, 99,5 cm høj, i nygotisk stil med ottesidet kumme og skaft over firkantet fod i tre afsæt. Døbefonten blev

flyttet til Hjulby Kirke efter restaureringen af Vor Frue Kirke 1971-72.

En *†døbefont*, 1883, var foræret af Christian Frederik Skouboe, residerende kapellan i Nyborg.²³ Formentlig af træ; malet.²⁰

Dåbsfadet, nyere, 42,4 cm i tværmål, er af sølv. Under bunden er ejermærke med skriveskrift: »Hjulby Kirke«. Endvidere tre stempler, hhv. en krone, »BCD« og vistnok »K«.

Dåbskanden, 1990, er udført af Flemming Knudsen, Regstrup. Af sølv, 25,5 cm høj, med glat, cylinderformet korpus; på låget er graveret en due. Under hankens bund er to stempler, lødighedsmærke »925S« og »FLKn« for Flemming Knudsen.

Prædikestolen (fig. 11), 1883, består af en kurv med fem fag med arkadefyldinger mod kirkerummet hvorover en kraftig, profileret gesims.

Kurven afsluttes forneden af en ottesidet underbaldakin og hviler på en tilsvarende bærestolpe. *Opgangen*, der følger sig langs væggen i skibets sydøsthjørne, er en trappe med drejede balustrer. Stolen er malet mørkebrun, arkadefelterne har detaljer i guld, rødbrunt, blå og gråt. Kurvens overkant er betrukket med grøn uld, fastslået med messingsøm. Oprindeligt var stolen malet med en lys egetræsådring, mens arkadefelterne havde dekoration af evangelistsymboler og -navne, udført i brun lasur. Betrækket var af rødt plys med gyldne frynser.¹⁰ 1888 opsattes en læsepult på kurven.²⁰

Stolestaderne, 1883, er opstillet i to blokke af 11 rækker. Endegavlene har halvcirkulær afslutning foroven og kvartcirkulært armlæn, ryggene har tværrektangulære fyldinger. Staderne er malet i brune nuancer med sorte detaljer; på endegavlene er forskelligt udformede dekorationsmalerier med bl.a. kors, liljer og frugter, udført i brune og gyldne nuancer. Hynderne er betrukket med grøn uld. Oprindeligt afsluttedes hver blok fortil

af et balustergitter; disse er 2005 hensat langs ligkapellets vægge.⁹

Præstestolen, 1883, er skænket af frøkenerne Worm.²³ Det er en armstol med lige bagben og drejede forben; sæde og ryg er betrukket med grøn uld, fastgjort med messingsøm.

Otte *løse stole* med tremmeryg, lige ben og betræk af grøn uld, findes i kirken; yderligere to står på orgelpulpituret.

†*Løse stole*. 1) 1883, leveret af snedker A. Andersen, af nøddetræ og egetræsmalet. Kasseret 1899.²³ Et tilhørende *bord* med skuffe og drejede ben står i våbenhuset.²⁷ 2-3) 1907, til våbenhuset.²³

†*Bænke*. 1) 1883, udført af tømremester Aug. Colding. Bænken, der var 'med skabe', stod i koeret og var beregnet til præsten.²⁰ 2-5) 1883, leveret af snedker A. Andersen. Af fyrretræ, malede.²⁰ Kasseret 1903.²³

En *servante*, 1883, leveret af snedker A. Andersen,²⁷ malet med lys egetræsådring og med plade af sort/hvid marmor, opbevares i rummet nord for orglet.



Fig. 12. Indre set mod vest. Foto Arnold Mikkelsen 2014. – Interior looking west.



Fig. 13. Kirkeskib, ophængt 1922, bygget af Oswald Clausen, Nyborg (s. 1341). Foto Arnold Mikkelsen 2014. – *Church ship, hung up in 1922, built by Oswald Clausen, Nyborg.*

Pengeblok, 1883, leveret af tømrermester Aug. Colding.²⁰ Af træ, beslået med fire vandrette jernbånd samt to jernbånd med overfaldslukke på låget, lukket med to moderne hængelåse. Øverst pengerille. Rødmalet med forsøvede beslag. Oprindelig egetræsmalet.²⁰ I våbenhuset.

**Pengebøsse*, 1916/17,¹⁷ af jernblik, 18 cm høj, keglestubformet med hængslet låg og overfaldslukke. Øverst pengerille. Spor af sort maling. I kordegnkontoret.

Dørfloje, 1883. Den *udvendige* fløj i vestindgangen er en rundbuet dobbeltfløj med yderside af lodrette planker, beslået med to vandrette jernbånd, der løber ud i blomster (svarende til Nyborg Vor Frue, s. 1008), inderside med tre fyldinger. Ydersiden brunmalet, indersiden bejset; jernbåndene er sortmalede. De *indvendige* fløje, 1883, er brunbejse og -malede med dørgreb af messing.

Orgel, 1979, med fire stemmer, 'kisteorgel' af standardtype, bygget af Fyns Orgelbyggeri, Odense. Disposition: Gedakt 8', Rørflojte 4', Principal 2', Nasat 1 $\frac{1}{3}$ ' (diskant); svelle.²⁸ På sydpulpituret.

†*Harmonier*.²⁹ 1) Leveret 1905 af Petersen & Steenstrup, København.³⁰ 2) Anskaffet o. 1938.¹⁰ *Orgelpulpitur*, jf. s. 1334.

Salmenummertavler, 1883 og senere, de ældste leveret af tømrermester Aug. Colding.²⁰ Tavlerne har profileret rammeværk med drejede knapper i hjørnerne. Hvidmalede med forgyldte detaljer; sorte metalcifre til ophæng. Oprindelig var tavlerne egetræsådrede med mørkere fyldinger.

Et *vægtæppe*, 1983, er udført af tekstilkunstner Anne Marie Egemose, af grøn uld med hvidt kors.

To *lyskranse*, anskaffet 1929/30,¹⁷ udført af messing i gennembrudt arbejde med fligede bladranker. Hver har syv kupler af hvidt glas. På væg-

gene er opsat trearmede *lampetter* af messing, hver med tre lysdråber.

To store *†lamper* var givet af Nyborg Vor Frue Kirke 1885/86.²³

Kirkeskibet (fig. 13), ophængt 1922,¹⁷ uden navn, er bygget af Osvald Clausen, Nyborg. Det er en korvet med 11 kanonporte på hver side, hvorfra der tidligere hang elektriske pærer, og galionsfigur i form af en kvindeskikkelse. I agterenden en sølvplade med indskrift (fraktur): »Til minde om Svend Danielsen, død 13. juli 1914«. ³¹ Sortmalet med hvide, røde og gyldne detaljer, kølen umalet. 1964 blev skibet restaureret af kaptajn Trondal.⁹

Klokken (fig. 14), 1883, er støbt af B. Løw & Søn. Den måler 73 cm i tværmål.³² Om halsen er en bred frise med vaser med blomster og fligede bladranker. Derunder en versalindskrift mellem rammelinjer: »Støbt af B. Løw & Søn Kjøbenhavn 1883«. Endvidere på legemet, ligeledes med versaler: »Stunden er der at vi skulle opstaa af søvne. Rom. 13,11.«. Ved overgangen til slagkanten en rammelinje.

Kirkegårdsmonument, o. 1968, over M. Trondal, skibsfører, *16. nov. 1889, †4. marts 1968 (jf. kirkeskib ovf.).

Overskåren natursten af rødlig granit med poleret forside. Indskrift med påsatte bronzeversaler. I lapidarium ved kirken.

KILDER OG HENVISNINGER

Arkivalier. Rigsarkivet (RA). *Tvede, Frederik Vilhelm*: Emneordnede arkivalier vedr. nybygnings-, ombygnings- og restaureringsarbejder 1852-91 (*Tvede*. Emneordn.ark.).

Landsarkivet for Fyn (LAFyn). *Fyns Stiftsovrighedsarkiv*: Nyborg Kirkes regnskaber 1881-1901 (*Stiftsovr.ark.* Rgsk.). *Nyborg Kirkeinspektionsarkiv*: Nyborg Kirkes regnskaber 1837-1910 (*Kirkeinsp.ark.* Rgsk.). – Kirkeprotokol 1862-1910 (*Kirkeinsp.ark.* Kirkeprot.). *Nyborg Pastoratsarkiv*: Kirkeprotokol for Hjulby Kirke 1871-1959 (*Pastoratsark.* Kirkeprot.). Menighedsrådsarkivet: Sager vedr. kirken 1883-1961 (*Menighedsrådsark.* Sager vedr. kirken). – Kassebog 1908-1923 (*Menighedsrådsark.* Kassebog). – Kirkeregnskabsbog 1911-45 (*Menighedsrådsark.* Rgsk.). *Den kgl. Bygningsinspektør*: Sager vedr. kirkebygninger på Fyn 1896-1915 (*KglBygnInspe.* Kirker på Fyn).



Fig. 14. Klokke, 1883, støbt af B. Løw & Søn (s. 1341). Foto Arnold Mikkelsen 2014. – *Bell, 1883, founded by B. Løw & Søn.*

Nyborg Lokalhistoriske Arkiv (NLA). *F. E. Crones Samlinger til Nyborgs Historie*. A. Afdeling 1-11. B. Afdeling 12-30. C. Afdeling 31-50. Register og Aarbog (Crone, *Samlinger*).

Kirkens arkiv. Synsprotokol 1958 ff. (Kirkens Ark. Synsprot.).

Tegninger. Landsarkivet for Fyn (LAFyn). Opstalt af facader samt tværsnit af skibet ved Victor Hansen 1954.

Historisk indledning samt beskrivelse af kirkens omgivelser og bygning ved Kirstin Eliassen. Inventar ved Rikke Ilsted Kristiansen med bidrag af Ole Beuchert Olesen (orgler). Arkivalielæsning ved Line Bonde, Stine Sif Smidt og Trine Vogelius m.fl. Oversættelse til engelsk ved James Manley. Korrektur ved Jørgen Lethan. Teknisk og grafisk tilrettelæggelse ved Mogens Vedso. Redaktionen afsluttet april 2015.

NOTER

- ¹ *DiplDan* 1, III, nr. 89.
² *DiplDan* 1, III, nr. 111.
³ *DiplDan* 1, III, nr. 189.
⁴ *DaStedn* 13, 72.
⁵ *SRD* VII, 523.
⁶ *SRD* VII, 523; *Kong Valdemars Jordebog* 1, 2, Svend Aakjær (udg.), Kbh. 1980, 103. I kommentarerne til teksten (2, 1, 107) overvejes, hvorvidt der her er tale om ansættelse efter gammel eller ny vurdering, idet det første ville betyde, at værdien stemte overens med hele byens areal 1683-88, nemlig 390,3 tønder land, og det sidste, at det kun ville være ca. 108 tønder land, muligvis tilliggende til den oprindelige kongsgård i Hjulby.
⁷ *DiplDan* 2, III, nr. 95.
⁸ Mogens Bo Henriksen, »Er Hjulby Nyborgs forgænger?«, *FyMi* 2002, 155-85; samme: »På vejen til Nyborg«, *Nyborg – før & nu* 2003, 7-26.
⁹ Kirkens Ark. Synsprot.
¹⁰ LAFyn. *Pastoratsark.* Kirkeprot.
¹¹ LAFyn. *Menighedsrådsark.* Sager vedr. kirken.
¹² Crone, *Samlinger* A, 11.
¹³ LAFyn. *Pastoratsark.* Kirkeprot.; *Menighedsrådsark.* Sager vedr. kirken.
¹⁴ NM; Kirkens Arkiv. Synsprot.
¹⁵ NM; *FyStbog* 2006, 158.
¹⁶ LAFyn. *Stiftsøvr.ark.* Rgsk.; *Kirkeinsp.ark.* Kirkeprot.; *Menighedsrådsark.* Kassebog.
¹⁷ LAFyn. *Menighedsrådsark.* Rgsk.
¹⁸ LAFyn. *KglBygnInsp.* Kirker på Fyn; *Menighedsrådsark.* Rgsk.; *Kirkeinsp.ark.* Kirkeprot.
¹⁹ LAFyn. *Kirkeinsp.ark.* Rgsk.; *Stiftsøvr.ark.* Rgsk.
²⁰ LAFyn. *Stiftsøvr.ark.* Rgsk.
²¹ LAFyn. *Menighedsrådsark.* Sager vedr. kirken.
²² LAFyn. *Stiftsøvr.ark.* Rgsk.; *Pastoratsark.* Kirkeprot.
²³ LAFyn. *Kirkeinsp.ark.* Rgsk.
²⁴ Muligvis for guldsmed Ludvig Gædeken, København (Boje 1389), med hvis mestermærke det er beslægtet.
²⁵ Muligvis bymærke for Nyborg, dog ikke gengivet i Boje 151.
²⁶ Døbefonten beskrives sædvanligvis som udført af billedhugger Otto Evens, jf. Knud Hornbeck m.fl., *Træk af Nyborg Vor Frue Kirkes historie 1388-1988*, Nyborg 1988, 44. Af Nyborg Vor Frue Kirkes regnskaber fremgår imidlertid, at billedhugger N. H. Bondrop, København, i december 1876 og januar 1877 blev betalt i alt 794,20 kr. for en døbefont med opsætning, og i kirkens inventarium fra 1876/77 anføres 'en marmordøbefont udført af billedhugger Bondrop for 794,23 kr. efter tegning af arkitekt Tvede'; LAFyn. *Kirkeinsp.ark.* Rgsk. og *Stiftsøvr.ark.* Rgsk. Der kan således ikke være tvivl om mesteren bag døbefonten. I V. Tvedes arkiv er bevaret flere ikke benyttede overslag, dels to overslag på en døbefont fra billedhugger O. Evens, dateret hhv. 30. juni 1875 ('overslag på en døbefont,



Fig. 15. Mørtelrelief i tårnets klokkestokværk (s. 1334). Foto Kirstin Eliassen 2015. – *Mortar relief in the tower.*

udført efter medfølgende, skitserede tegning') og 23. juni 1876 ('overslag på en døbefont efter opgiven tegning'), lydende på hhv. 580 og 1650 kr., dels et overslag fra billedhugger C. J. Rosenfalk 17. juni 1876 på 'en døbefont ... efter leveret tegning', lydende på 1995 kr.; RA. *Tvede.* Emneordn.ark. Af kirkens synsprotokol fremgår endvidere, at man i juli 1875 ville anskaffe en døbefont hos billedhugger Evens til 580 kr., jf. LAFyn. *Pastoratsark.* Kirkeprot. Det må være denne notits, der har givet anledning til misforståelsen omkring døbefontens mester.

²⁷ LAFyn. *Stiftsøvr.ark.* Rgsk.; *Pastoratsark.* Kirkeprot.; *Kirkeinsp.ark.* Rgsk.

²⁸ Meddelt af orgelbygger Henning Jensen.

²⁹ Et 'orgel' transporteredes 1883 af Snedker Schmidt fra Nyborg til Hjulby Kirke og tilbage. Antagelig var der tale om et harmonium til brug ved kirkeindvielsen. LAFyn. *Stiftsøvr.ark.* Rgsk.

³⁰ LAFyn. *Pastoratsark.* Kirkeprot. Harmoniet anskaffedes efter Petersen & Steenstrups katalog nr. 157. 1911/12 stod instrumentet på en forhøjning; 1923/24 flyttedes det, antagelig til det nuværende orgelpulpitur. LAFyn. *Menighedsrådsark.* Rgsk.

³¹ Thalund, *Kirkeskibe* 91. Svend Danielsen omkom ved torpedering i Atlanterhavet. Skibet blev bekostet af midler fra boet.

³² Hans Nyholm, *Kirkeklokker i Danmark*, Odder 1996 (nr. 1125).

HJULBY CHURCH

Hjulby Parish lies about five km north west of Nyborg.

Hjulby is known from written sources from the 1180s, and at least from the Early Middle Ages on the town was Crown land, and there was probably also a royal seat where the above-mentioned documents were presumably written.

In Hjulby and its surroundings there have been several archaeological finds that testify to large-scale trading and craft activities in the Middle Ages, presumably because of the strategic location of the village close to one of the main crossings over the Great Belt.

In the Middle Ages there was also a church there, †Hjulby Church (cf. below), which is known from a number of written sources.

The present church was built in 1883 to drawings by the architect V. Tvede as a chapel of ease to Nyborg Church on a ridge on the eastern outskirts of the village of Hjulby.

The surrounding churchyard, the first section of which was established concurrently with the church, is enclosed with beech hedges. The main entrance is from Stationsvej in the west, but from the consecration of the church on was fenced in with oak stakes tied together with galvanized iron wire.

A *mortuary chapel* south of the church was built in 1968; it was later extended to the east to include toilet facilities etc. A †*travellers' stable / carriage shed* of wood was built in 1891; in 1929 it was in a ramshackle state and was torn down. A †*mortuary* which was later demolished was built in 1908 in the churchyard.

Building. The church consists of a nave, with a chancel in the east and a tower with two side buildings in the west; the lower part of the tower functions as a porch. The masonry is in red brick.

The exterior of the buildings was affected to a certain extent by the fire of 1954 mentioned below.

The chancel is polygonal, forming half of a regular octagon, with a corresponding hipped roof. The tower has an approximately square plan, which at the height of the roof surface of the nave merges into an octagonal upper part. The construction date of the church, 1882, is indicated in cast-iron figures on the west side above the entrance door. The tower is flanked by two smaller side buildings, the southernmost of which has a staircase to the organ loft on the middle floor of the tower and to the church loft.

Access to the church is from the west by a wide, basket-handle-arched door in whole brick. Each of the phases of the chancel polygon to the south east, east and north west has a tall basket-handle-arched window in whole bricks. Correspondingly the nave has three windows of the same form and size on each long side.

At the bottom to the north and south the tower has a small basket-handle-arched window and similar ones can be seen at two levels on the west facades of the side buildings. On the west side of the tower above the door there is a circular window with double headers. Above this there are two small basket-handle-arched windows. On the bell floor of the tower towards the south, west and north there are wide, basket-handle-arched belfry lights in whole brick.

In the interior, the chancel and nave are linked by a wide, elevated round-arched chancel arch. In the chancel arch a three-step stairway of wood leads up to the raised wooden floor in the chancel (cf. fig. 7).

The chancel is covered with a flat plank ceiling over a high, dressed cavetto. The nave has a flat plank ceiling flanked to north and south by dressed cavettos.

The tower interior serves as a porch and is linked with the nave by a basket-handle-arched door set in a masonry projection that also serves to bear up the masonry parapet in front of the

organ loft on the middle floor of the tower (fig. 12). The porch is covered by a plank ceiling with visible beams.

On the belfry floor there is a *mortar relief*, showing a male face done in bedding mortar (fig. 15); cf. similar reliefs from the end of the 1800s in the Nyborg Church of Our Lady (pp. 934 ff.), but also for example in the Svendborg Church of Our Lady (p. 310).

The *roof construction* of the church is in pine, and the *roofing* in the chancel has since the fire of 1954 been in copper and in the nave of black-glazed tile. Formerly both were roofed with slate. The octagonal spire of the tower is roofed with zinc.

Later repairs. A fire in the church in 1954 caused damage to the roof construction, which was immediately afterwards given major repairs. However, it appears that most of the beam structure was re-used, while the trusses were replaced. On that occasion the roof construction was heightened and furnished with eaves, gutters and drain-pipes (fig. 6).

There is a contemporary *bell frame* in pine for hanging the bell.

Furnishings. Most of the furnishings came in connection with the building of the church. On the Communion table stands an *altar figure* of Thorvaldsen's Christ, donated by the Misses Worm. The *chalice* (fig. 8) was made in 1854 by an unidentified master and donated by Caroline Worm. The related *paten* (fig. 8) and the *altar jug* (fig. 10) were made by the goldsmith Jeppe Nielsen, Nyborg, and donated by Mathilde and Hanne Worm respectively. The *altar candlesticks* are a gift from the church's architect, V. Tvede. The *altar rail*, *pulpit* (fig. 11) and *pews* also come from the time of building, as do a *poor box* in the porch and a *washstand* preserved in the room north of the organ. The *bell* (fig. 14) was founded in 1883 by B. Løw & Søn, Copenhagen.

The *church ship* (fig. 13) was built by Osvald Clausen, Nyborg, and hung up in 1922. The *font* (fig. 9) was made in 1876 by the sculptor Niels Hermann Bondrop, Copenhagen, to drawings by V. Tvede, for the Nyborg Church of Our Lady. It was transferred to the church after 1972. The *organ* was built in 1979 by Fyns Orgelbyggeri, Odense.