

Fig. 1. Kollerup. Ydre, set fra Sydøst.

V. H. 1929

## KOLLERUP KIRKE

### VESTER-HAN HERRED

**S**kønt Gyldenstjerne fra Aagaard i Nabsognet Kettrup ved Aar 1600 havde Herskabsstole og Begravelse i Kirken, vedblev Kollerup dog længe at være Kongens. 1595 havde Knud Gyldenstjerne til Aagaard Kirkens Tiende paa Afgift (Rgsk.), men endnu 1666 havde Kongen Jus patronatus<sup>1</sup>. 29. September 1721 blev Kirketienden »med Reservation af Jus vocandi« tilskødet Major Friederich Rantzau til Bratskov<sup>2</sup> (Ø.-Han Hrd.), hvilken Gaard Kirken herefter fulgte gennem en længere Aarrække. Den gik over til Selveje 1. Januar 1910.

Et 1474 omtalt *S. Jørgens Kapel* i Kollerup Sogn har snarere Tilknytning til Kettrup (se S. 119).

Til Kirkens ældste Klokke knytter sig et *Sagn* (se S. 106).

Kirken ligger sydøstligt i det sandflugthærgede Sogn, fjernt fra Vesterhavets Kyst, i en Lavning mellem Højdedrag og sydvestligt i den spredte By. Kirkegaarden hegnes af Kampestensdiger, af hvilke Vestsidens dog er omsat med kløvede Sten. Vest for Taarnet en hvidkalket Portal af smaa Mursten i Krydskifte, med en bred, fladbuet Port og rundbuet Dør, begge falsede, oprindelig maaske sentmiddelalderlig, men skalmuret i ny Tid.

Indbygget i det vestlige Kirkegaardsdige laa endnu 1842 en †*Kirkelade*, der var opført 1600 (Rgsk.). En ældre †*Kirkelade* omtales 1583 (Rgsk.).

Bygningen er et Langhus med romansk Skib, sengotisk Kor, Taarn og Vaabenhus foran Syddøren samt Kapel ved Skibets Nordside fra 1591. Orienteringen er sydøstlig.

Af den *romanske Granitkvader kirke* staar kun Skibet, hvis Murhøjde over Soklen nu er 4,50 m. Det 37 cm høje Sokkelskifte har Skraakant, som paa enkelte Steder er svagt hulet, og under Aflåsningen en forsænket Rundstav (S. 96, Fig. 21). Fra den almindelige Sokkelprofil afviger en Række Sokkelsten (S. 96, Fig. 22), i en samlet Længde af o. 4,00 m i Partiet Vest for Norddøren, hvor der er stejl Hulkant og derunder kun en enkelt Rille; men Sydsidens Sokkel har kun mindre Variationer, og de under Taarnet udflyttede Kvadre svarer ganske til Østendens. Af Vinduerne er paa oprindelig Plads kun bevaret et enkelt Nordvindue, (125 x 58 cm, over Soklen 248 cm) uden særlig Saalbænk, men med Monolitoverligger, som har en Fals i det ene Overhjørne. Fire andre Vinduesoverligger med samme Ruevidde (o. 60 cm) er indmurede i Nordkappellets Nordmur, hvor de er sammenstillede til to cirkelrunde Nicher. To af disse Sten har cirkulær, de to andre vandret Overkant, den ene med falsede Hjørner. To tilsvarende Saalbænk-Kvadre er indmurede over Kappellets Norddør. Skibets slanke, høje Døre, som bryder Soklen, sidder 7,50—7,60 m fra Vesthjørnerne. Den helt tilmurede Norddør har øverst i Vangerne Kragsten med nedadvendt, svagt hulet Skraakant, men det Rundbuestik, de har baaret, er fjernet (efter 1870)<sup>3</sup> og hele Ruefeltet, ligesom selve Døraabningen, fyldt med hvidkalket Murværk. Syddøren, hvis Vanger er dækkede af Trækarme og Vaabenhusloft, synes at være retvinklet afsluttet med en spinkel Stenbjælke, men hele Murpartiet over Døren er ombygget med raa Marksten. Dens høje Inderparti har i sit Loft en Træbjælke indenfor Vægsidens Overliggersten.

Det nedbrudte romanske Kor lader sig til en vis Grad rekonstruere, da dets Kvadre i stort Tal er benyttede i det nuværende Østparti. Dettes Mure har i næsten hele deres Længde Profilsokkel som Skibets. Kun midt under Østgavlen mangler der Sokkelkvadre paa et 1,58 m langt Stykke, hvilket stemmer godt med det oprindelige Kors sandsynlige Breddemaal. Langsidernes to vestligste Sokkelsten, af hvilke den nordre er o. 2,50 m lang, har begge siddet paa tilsvarende Plads i det romanske Kor; deres uprofilerede Vestender har stukket ind i Skibets Østgavl.

To anselige Kvadre (Fig. 3) i Kirkens Østmur har indhuggede Linjer. Paa den øverste (128 x 36 cm) et krydsdelt Kvadrat, et ligearmet Kors indskrevet i en uregelmæssig Cirkel og en Figur, som synes at være en flygtigt antydet Alterkalk. Paa den nederste (155 x 39 cm) et svagt Skaktavlmønster, med korsformet Midtparti, og et krydsdelt Kvadrat med Midtcirkel.

Et Par Smaakvadre i Nordmuren, med tre spinkle Rundstave ved de lod-

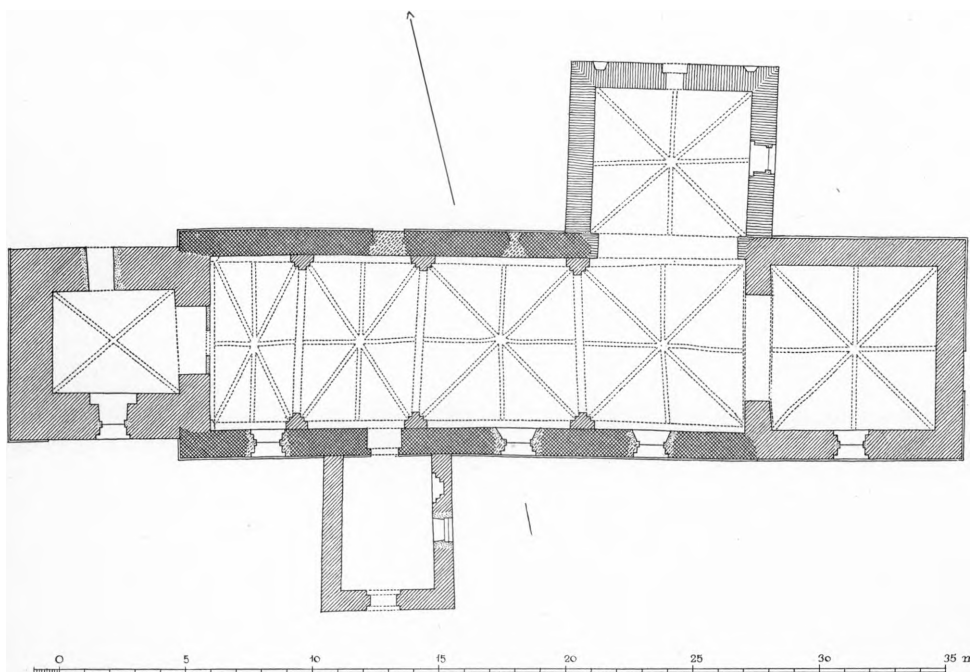


Fig. 2. Kollerup. Plan. 1:300. Maalt af C. G. Schultz 1936.

rette Ender, er maaske Fragmenter af den forsvundne Triumfbues Kragsten eller Sokkel.

*Tilbygninger og Ændringer.* Ved Aar 1500 er *Koret* ombygget og udvidet til Skibets Brede. Under de genbenyttede, romanske Sokkelsten er der store Syldsten, saa at Soklen sidder 50 cm højere end paa Skibet. Granitkvadrene har været forhaanden i saa stort Tal, at der kun allerøverst i Langmuren findes nogle Skifter af gule Munkesten, murede i Munkeskifte. Den kamløse, glatte østre Taggavl er ommuret i nyere Tid, af Munkestensbrokker (se S. 101, Aar 1653 og 1681). Sydvinduet, rundbuet og falset, er maaske oprindeligt. Det Indre overdækkes af et samtidigt, kuplet, ottedelt Krydshvælv, indbygget i Væggene (Halvstensribber; ingen Overribber) Korbuen, af Munkesten, har uregelmæssig, kantet spidsbuet Form.

Sikkert samtidig med Korets Omdannelse blev Skibets Mure forhøjede med otte Skifter af gule Munkesten i Munkeskifte, og dets Indre overdækkedes med fire Fag *Krydshvælv*, hvis Vægpillær har spinkle, uregelmæssige Kragbaand. Pillerne mangler dog i Rummets fire Hjørner, hvor Buer og Ribber er ført ind i Væggene. Alle Hvælvene er kuplede, ottedelte af Halvstensribber, men i de to østlige, kvadratiske Fag er Gjerd- og Skjoldbuer fladt spidsende, i de to vestlige runde. Det smalle Vesthvælv er for en stor Del ombygget med smaa, gule Mursten.

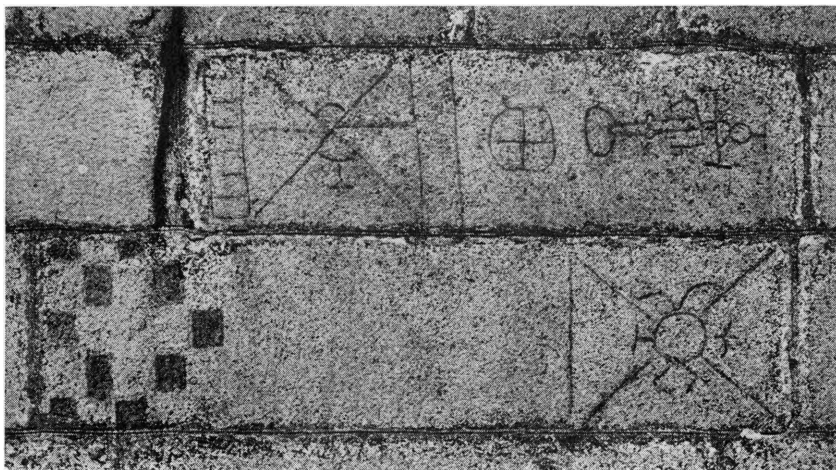
Paa samme Tid tilbyggedes *Taarnet*, der over Kvaderklædningen er af gule

Munkesten i Munkeskifte, med aabne Bomhuller. Taarnrummet (nu Materialrum og afskilret fra Skibet ved en moderne Mur) har en spids Taarnbue, overgribende over Vangerne, hvis øverste Murstensskifte er raat skraakanthugget, og det overdækkes af et Krydshvælv med Halvstensribber (ingen Overribber). Sydvinduet er rundbuet. Mellemstokværket har en fladbuet, falset Norddør, hvortil en nu fjernet Stige har ført op, og en tilsvarende Østdør ind til Skibets Loft. I Klokkestokværket er der til hvert Verdenhjørne to spidsbuede, dobbeltfalsede Glamhuller. De kamtakke Taggavle, som paa Indersiderne ses at være ombyggede med mindre Mursten i Krydsskifte, kan ikke være ældre end 1600'erne. I Gesimshøjde har de en udkragende Profil med et rundet Led under Retkant, nogle Skifter derover et Savskifte; iøvrigt er Gavfladerne glatte.

Fra o. 1500 stammer ogsaa det to Stokværk høje *Vaabenhus* foran Syddøren. Murværket har samme Karakter som Taarnets. Over den fladbuede, falsede Dør har øvre Stokværk en ligeledes fladbuet og falset Sydglug. Den kamtakke Taggavl er senere ombygget med smaa Mursten og har vandret Profilbaand og Savskifte som Taarngavlene, men derover endnu et Profilbaand og i Gavfladen en Cirkelglug.

Allerede ved Korets Ombygning har man regnet med Opførelsen af en *nordre Korsarm*, hvortil der er afsat Fortandinger ved Vestenden af Korets Nordmur, men først i 1590'erne har man taget fat paa Rygningen. Ifølge Regnskaberne indkøbes der 10000 Mursten fra Aalborg Rys Teglgård til Reparationer og formodentlig til den nye Rygning, og 1591 nævnes Indkøb af Sten til Grundvolden samt »1900 Mursten til Korskirken«, som Murmesteren paa egen Rekostning murede med Pligtsfolk for »et halvt Hundrede og tre og fyrretyve Daler« plus 6 Mark ved Arbejdets Fuldførelse. Taget blev blytækt. Ydermurene er i stor Udstrækning klædt med romanske Kvadre (om Vinduessten se S. 98). Østvinduet er fladbuet og falset, den gamle, men næppe oprindelige Norddør vandret afsluttet; Gesimsled mangler, og Taggavlen, med tre vandrette Profilbaand og en lille Glug, er nu uden Kamme. Det Indre har ind mod Skibet en stor, flad Rundbue og overdækkes af et ottedelt Krydshvælv ligesom Korets, af Munkesten, men afvigende i konstruktive Detailler (Helstens Overribber og Topkvadrat).

Regnskaber og Kaldsbøger giver Oplysninger om flere omfattende Istand-sættelser, uden at der dog heraf kan drages sikre Slutninger om Gavlenes Alder (sml. S. 99 og 101): 1585 lagde en Blymester fra Tisted Bly paa Vaabenhuset; 1596 murede en Murmester selv tredje i 25 Dage paa Taarnet, 1610 mures Tinningen paa Vaabenhuset, Taarnet »sømmedes« (fugedes) rundt omkring og muredes paa Tinningen, og Kirken kalkedes indvendig. 1619 »opmuredes (d. v. s. skalmuredes) Taarnet paa den søndre Side, som var ned-



E. M. 1938

Fig. 3. Kollerup. Ornament-Kvadre i Korets Østmur (optrukne med sort Farve) (S. 98).

faldet fra det øverste og slet til Jorden, samt en ganske stor Part paa den vestre Side«; 1632 »opmanteler« Søren Murmand i Hjørring Taarnet paa Øst-, Vest- og Sydside. 1638 sømmede Willom Murmester i Tisted selvfemte Kirken ganske omkring. 1653 fik »Niels Christensen Murmester for Mur fra Grunden til det øverste paa Øster [Ende] af ny at opmure og forfærdige 52 Daler« (Rgsk.). 1681 var Østenden nedfaldet til Glarvinduet (Rgsk.). 1681 istandsattes Taarnet atter paa Sydsiden med meget Flickmur og udfaldne hugne Sten, Vaabehuset, Østenden samt Nordenden omkring »Korskirken«, der var meget forfalden paa Kamme og Hjørner; det hele, undtagen Taarnet, sømmes. 1687 er der igen en større Reparation: Taarnets Sydside, »den store Revne inden i Taarnet«, Vaabehuset, en Revne i Hvælvingen over Pulpituret istandsattes af Murmestrene Kjeld Toerssøn og Godske Christensen af Solbjerg paa Mors. 1702 istandsatte Søren Murmester i Skræm Kirken (1000 Mursten købt paa Aagaard). 1832 foretoges en Hovedreparation.

Bygningen staar med rensede Granitkvadre; paa Skibets Nordside ses, at der har været rød Kalkning. Murstenspartierne er hvidkalkede. Langhusets Sydvinduer har Støbejernsstel i rundbuede, stærkt flikkede Murkarme af ret ubestemmelig Alder og sikkert brudt til forskellig Tid. Tagværkerne, der med Undtagelse af Taarnets er fornyede med Fyr, er alle tækkede med Skifer. Endnu 1888 var Langhus og Kor blytækkede, Taarn og Vaabehus teglhængte.

## INVENTAR

*Alterbordet*, samtidigt med Korudvidelsen og muret op mod dennes Østvæg, dækkes helt af et *Fyrretræspanel* fra Tiden henimod 1600. Forsiden har en ejen-

dommelig Deling: to store Fyldinger femdeles af paalagte Lister, der har samme Karnisprofil som de indfattende Rammestykker, i et lille Midtfelt og fire derom grupperede, større Rektangelfelter; samme Deling gentages i mindre Format paa Sydsiden, medens Nordsiden nøjes med to glatte Fyldinger. Paa alle Sider har Fodlisten gotiserende Skraakant. Gul Maling; paa Endestykkerne Egetræsaadring.

†*Alterklæder*. 1) Af »Brøgerssetenni«<sup>4</sup> anskaffedes 1608. 2) Gammelt, af blommet »Legentyr«<sup>5</sup>, nævnt 1683. 3) »Af karmesiden Fløjl« anskaffedes 1714 (Rgsk.).

*Altertavlen*, anskaffet 1883 (Kaldsbog), er et enkelt Snedkerarbejde med glatte Halvsøjler og vinkelbrudt Gavl. Nyere Maleri fra 1898: den fortabte Søns Hjemkomst, sign. Anker Lund. Tidligere egetræsmalet med hvide Søjler; i nyere Tid graamalet med nogen Marmorering<sup>7</sup>.

†*Altertavle*, der stafferedes med Sølv og Guld, anskaffedes 1587; 1634 »formales« den paany. 1715 fik Kirsten Jensdatter Retaling for »den gamle Tavle at afskrabe og ren at toe«; Christen Mortensen i Fjerritslev for Tavlen, »som ganske var adskilt, igen at sammenlime« og Rasmus Jensøn Trane, der boede i Nykøbing Mors, fik 39 Daler for »det ganske Spejl saavel som begge Sider oven og neden med ægte Guld og Sølv og andre oprigtige Farver paa sine behørigte Steder at formale og staffere« (Rgsk., bilagt Tranes egenhændigt underskrevne Kvittring).

*Altersølv*. *Kalk* fra 1701, 23,5 cm høj. Foden har seks runde Tunger, og paa en af disse har været nittet en Krucifiksgruppe, hvis Kristusfigur nu er forsvundet; levnet er kun det graverede Korstræ og de to støbte Sidefigurer, Maria og Johannes. Skaftet er sekskantet; Knoppen har runde Flige og Rudebosses med graverede Skønskriftbogstaver: »Ihesus«. Det glatte Ræger er fornyet, men sikkert i oprindelig Form. Under Foden graveret Skriveskrift: »Kollerop Kirches Kalch og Disch. Weyer 52 Lod 2 qt. Anno 1701«; Mestermærke RH (maaske for Johan Resenhof, Olrik 439). Samtidig *Disk* med graveret Cirkelkors, men uden Mestermærke. Ifølge Regnskabet for 1700 tillader Rispen, at Alterkalken omstøbes, hvilket sker hos Gifvert Guldsmed; den nye Kalk og Disk opgives at veje 52½ Lod kølnsk; sandsynligvis har Gifvert Guldsmed da ladet Arbejdet udføre hos en Københavnerguldsmed.

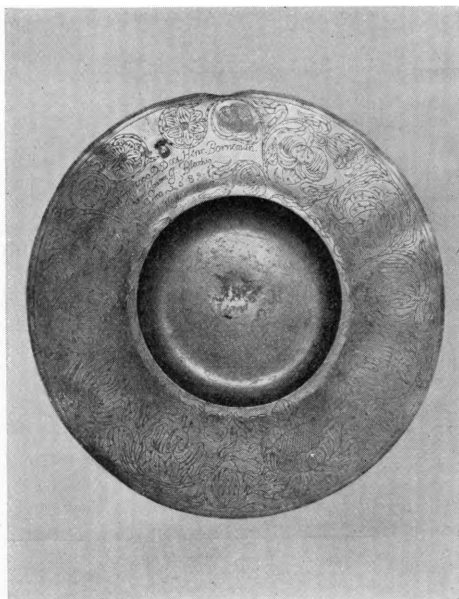
*Sygekalk* af kbh. Prøvesølv, købt 1855 hos Hofjuvelerer Michelsen (Kaldsbog). En lille †*Kalk* og †*Disk* af Sølv købtes 1589 og atter 1591. 1626 forarbejdes en lille, gammel, »brøden« Kalk og en lille Sølvske til en ny, lille †*Kalk* og †*Disk* med Tillæg af »4 Lod ringere 1 Qv.« Sølv. 1698 købes atter en †*Sygekalk*, hos Lydolf Guldsmed i Aalborg; den vejede 15 Lod og 1 Kvint (Rgsk.). †*Vinflaske* af Tin, nævnt 1683 (Rgsk.).

*Alterstager* af Renaissancetype fra o. 1575—1600, 40,5 cm høje, med karnisprofileret Fodskaal og paa Skaftet Cylinderled under opadvendt Halvbaluster.



V. H. 1929

Fig. 4. Kollerup. Font (S. 103).



V. H. 1929

Fig. 5. Kollerup. Daabsfad 1689. (S. 103).

Støbt Lysetorn. Det er sikkert disse Stager, der nævnes i en Inventarliste i Regnskaberne fra 1586. 1654 omtales yderligere to gamle †*Kobberstager* (Rgsk.).

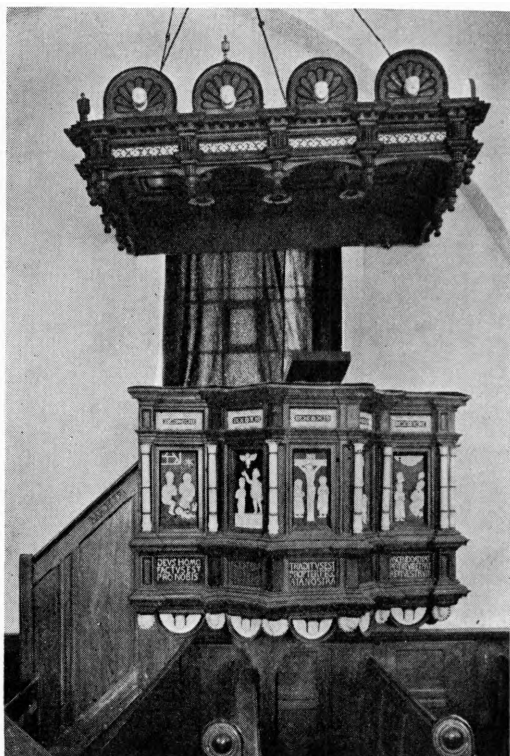
†*Messehagel* af rødt Damask med grønt Fløjls Krucifiks, omtalt 1586; 1625 købtes Fløj, Guldsnore og Dvelik<sup>6</sup> til en ny †*Messehagel* (Rgsk.).

*Alterskranke*, forfærdiget af Smed Anders Christensen i Kollerup 1719 (Rgsk.); paa de lodrette, runde Stænger er fastgjort tynde C-formede Grene, der fylder Mellemrummene. Kun Forsiden med Laagerne er gammel; Skranken har oprindelig staaet i lige Linje over Korgulvet.

*Font* (Fig. 4) af Granit, romansk. Kummen, 77 cm i Tvm., har under Overkanten to Rundstave, og dens Skafring er profileret med en spinklere Rundstav over en sværere. Lille Afløb midt i Bunden. Den pyramidestubformede Fod har paa de tre Sider Felter, hvert med tre rundbuede Arkader; i den midterste Bue mod Øst og Vest staar et latinsk Kors; Nordsiden er glat. Fodens svagt hulede, øvre Skraakant har ryggede Hjørner. Samlet Højde 91—97 cm †*Fontelaag*, lavet 1612 (Rgsk.).

*Fad* (Fig. 5) fra 1689, af Tin, 54 cm i Tvm., med glat Bund; paa den brede Rand er graveret en Ranke med store, tunge Barokblomster samt Skriftekrift: »Sub Episcopo D. Doet. Henr. Borneman, Pastore Ioanne I. Bloccchio, Anno 1689, til Kollerup Kiercke« (»Under Hr. Biskop Henr. Borneman, da Johan J. Bloch var Præst, Aar 1689«). Over Indskriften stemplet Aalborg Byvaaben med Mesterbogstaverne R I S 87.

†*Korgitter*, nævnt 1634 (Rgsk.).



N. Termansen 1919

Fig. 6. Kollerup-Prædikestol 1599 (S. 104).

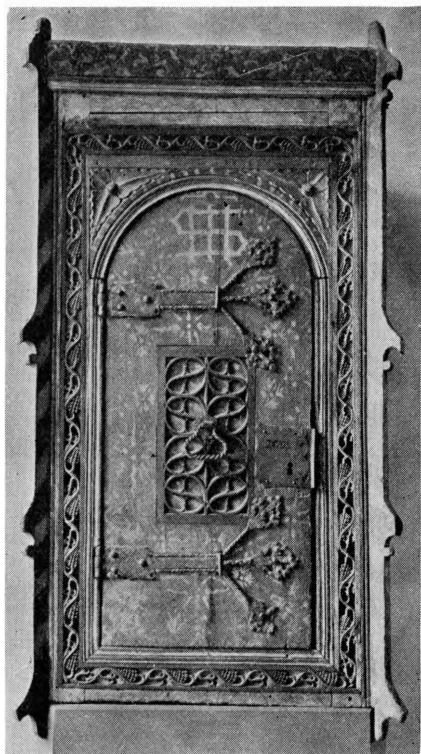


Fig. 7. \*Monstransskab (S. 105).

†*Korbuekrucifiks*, sikkert fra romansk Tid, »over Brixdøren« (d. v. s. Korbøren), stafferedes 1634 (Rgsk.); endnu 1870 hang det, »gammelt og stort« over Korbuen; men 1880 laa det i Materialrummet, uden Arme og Hoved; »af Torsoen og de adskilte Fødder sees, at Arbejdet er fra en tidlig Tid.«

*Prædikestol* (Fig. 6) fra 1599. Snedkeren fik til Kost og Løn i 22 Uger 38 Daler; en Vogn førte Stolen fra Hingelberre (Hingelbjerg, Landsby i Sognet) op til Kirken (Rgsk.). Det landlige Snedkerarbejde efterligner Tidens aalborgensiske Type. Stolen har seks smalle Fag, hvoraf de tre danner Karnap. Storfelternes naive Relieffer forestiller Jesu Fødsel, Daab, Krucifiksgruppe, Opstandelsen, Himmelfarten og Dommedag. Figurerne er stive, Staffagen indskrænket til Antydninger, f. Eks. i Fødselsscenen et enkelt Dyrehoved og ved Siden af Rethlehemsstjernen et tømret Tagværk. I de øvre Smalfelter er der tomme Kartoucherammer, i de nedre latinske Indskrifter med Reliefversaler (hvoriblandt enkelte Minuskler), svarende til Motiverne i Storfelterne. Paa Stolens Hjørnefremspring, der ved Karnapfagene er spidse, staar tynde Søjler med Bladkapitæler og glatte Skafter, hvis nederste Led er balusterdrejet. Englehoveder findes baade under Hjørnerne og i de halvrunde Nædhæng.

Samtidigt Trappepanel med reliefskaaret: »Aar 1599« i øverste Rammestykke. Den store, firsidede Himmel (sml. Hjortdals S. 115), der er forfærdiget 1595 af en Snedker i Aarup (Gaard i Sognet, Rgsk.), er paa Undersiden delt i tolv Felter med paalagte Profilkvadrater. Forkanterne, under hvis Arkitravliste der hænger drejede Knopper, krones over Tandsnitgesimsen af halvrunde Gavle med Vifterosetter om stærkt fremspringende Hoveder; over Gavlene drejede (delvis fornyede) Vasespir. Stolen blev 1596 malet med Guld og Sølv og 1600 stafferet med Farver, Sølv og Guld for 33½ Daler (Rgsk.). I Regnskabet for 1639 nævnes, uden videre Oplysninger, at Prædikestolen flyttedes. Den nuværende Staffering<sup>7</sup> er overvejende i graa Farver med Marmorering.

*Stolestader.* Østligst Herskabsstole fra 1590, lavet af Snedkeren i Aarup (Rgsk., sml. Prædikestolshimmelen). I Gavlplankerne er der paa Mandssiden Reliefversaler: »Hendrick Gilenstarn« (Lensmand over Hanherrederne 1567—92) over indcirklet Skjold med Gyldenstjernes Mærke og indskaaret 1590; paa Nordsiden fordybede Versaler: »Fru Mette Ruds 1590« over Rud-Skjold<sup>8</sup>. Alle fire Gavle krones af et lille Trekantfelt med fladsnittet Bladværk og Volutter mellem Smaaspir, af hvis drejede Kugler kun en enkelt er gammel; i Dørene et Arkadefelt, det søndre tomt, det nordre med Muslingeskal i Buen. De øvrige Stole er nye; som Vægpaneler er brugt de renaissanceprofilerede Døre, og desuden er bevaret enkelte Endepaneller, alt fra 1589 (Rgsk.). †Panel opsattes 1612 »paa den nørre Side ved Fonten« og 1614 paa Korets Sydside og bag om Alteret; det stafferedes med Farver (Rgsk.).

†*Skriftestol*, nævnt 1684 (Rgsk.).

†*Bogstol* sælges 1625 for 3½ slette Mark.

†*Pulpitur*, nævnt 1697, da det flyttedes op i Korskirken og forlængedes med to Bjælker, »at det kunde slae ud til Nør-Muuren«. 1707 malede Christen Lyngbye, Maler i Viborg, Pulpituret og stafferede det »med sær Figurer paa hvær Speyl« (Rgsk.).

†*Kiste* af Eg, jernbeslaet, nævnt 1654 og 1683 (Rgsk.).

\**Monstransskab* (Fig. 7), sengotisk, fra o. 1500, af samme Type som det velbevarede Skab i Øland (Ø.-Han Hrd., Hjørring A.); af de oprindelige Dele er nu kun selve Skabet tilbage, mens baade Fodstykket og Spiret, der sikkert har haft gennembrudt Stavværk, er gaaet tabt. Paa alle fire Hjørner er der diagonalt stillede Lister med Vandnæseprofiler; Forsidens Rammeværk har Treblade i Bueslaghjørnerne og smykkes af en gennembrudt Bølgeranke-Bort med vekslende Korsblade og Drueklaser; den rundbuede Dørfløj har et Midtfelt med paalagt Fiskeblære-Ornamentik i gennembrudt Arbejde, og Fladen brydes desuden af Smedejernsbeslag, hvis Gangjern ender i tre Korsblomster; Laaseskiltet er nyt og Laasen mangler. Inden for Døren findes en Gitterlaage.

Skabets tre andre Sider har hver seks rektangulære Fyldinger, hvis Stavværk nu er forsvundet. Egetræet er malet med røde, blaa og gule Farver og iøvrigt oversaaet med smaa, blomsterlignende Motiver fra 1500'erne. Skabet, der en Tid henstod i Kirkens Materialrum, indleveredes til Nationalmuseet 1882 og er nu deponeret paa Nyborg Slot; i Skabet fandtes ved Indleveringen et *Halsjern* med Lænke. 1654 nævnes et Egeskab med Hængsler og to Laase; 1653 betegnes det som ubrugeligt (Rgsk.); muligvis drejer det sig om Monstransskabet.

*Klokker.* 1) O. 1450—75, støbt af Klokkestøber P. L. P.<sup>9</sup>. Slet støbt Minuskelindskrift med enkelte Majuskler: »Ave Maria gratia plena Dom[inus] tecu(m) b[e]n[e]d[i]c[t]o.«<sup>10</sup>. Indskriften løber ud med seks lodrette Streger, hvorefter følger et Antoniuskors, Klokkestøberens Mærke samt tre Indvielseskors. Tvm. 90 cm (Uldall 144, Fig. 196—197).

Om Klokkens Anskaffelse fortælles følgende Sagn: En hollandsk Skipper var ved at gaa under i Jammerbugten, men hørte da Klangen af en Kirkeklokke; i sin Nød aflagde han det Løfte, at han vilde give den Kirke, hvis Klokke han havde hørt ringe, en ny Klokke, der overgik den anden i Størrelse og Klang. Han blev frelst<sup>11</sup>.

2) 1620. Reliefversaler mellem ophøjede Linjer og symmetriske Bladværksrækker: »Si Deus pro nobis, quis contra nos. Anno 1620. Rudolphus Borchardt me fecit« (»Hvis Gud er med os, hvem kan da være mod os. Aar 1620. Rudolph Borchardt gjorde mig«); paa Klokkelegemet: »Lod welbyrdige Holger Gagge<sup>12</sup> støbe denne klaake till Kaalderup Kirke udi Hanherret«. 1618 fik Holger Gagge, Regnskabsprovst, 300 Daler til at skaffe en Klokke for, 1620 fik han yderligere 35½ Daler til Klokken (Rgsk.). Tvm. 90 cm.

En †Klokke paa 240 kg afleveredes ved Klokkeskatten 1601.

## GRAVMINDER

*Gravsten.* 1) Romansk, af Granit, 128 x 45—41 cm, skriftløs, men foroven paa Forsiden et Georgskors i Stenens Bredde, 45 cm højt, i (forsænket) Relief, idet den omgivende Stenflade er borthugget; Korsskæringen er formet som en Cirkel, inden i hvilken to fordybede, koncentriske Cirkler; langs Stenens Langsider forsænkede Rundstave. Paa Kirkegaarden Syd for Vaabenhuset.

2) 1603. »Her liger salig Povel Tamsen Rieregaa[rd] og døde den 21. Januari 1603«. Granit, 163 x 59—56 cm, med Randskrift, hvis fordybede Versaler er grovt huggede; paa Midtfladen et latinsk Kors med fordybede Konturer og herover I H S samt Aarstallet. Syd for Vaabenhuset.

3) 1603. »Knud lensen«. Type som foregaaende, 96 x 44—41 cm, dog uden Kors. Hele Indskriften, Tværskrift med fordybede Versaler, bestaar af afdødes Navn, I H S samt Aarstallet 1603. Syd for Vaabehuset.

4) 1605. »Iahan Mortensdatter«. Type som foregaaende, 176 x 58—51 cm, med konturhugget, latinsk Kors. Tværskrift med fordybede Versaler, afdødes Navn, I H S samt Aarstallet 1605. Syd for Vaabehuset.

5) Marten Block i Aarup, død 14. Marts 1610, »med sin kiere Hostru« Lisbet Pedersdatter, død <20. Febr. 1643> samt »dieris kiere Born«. Kalksten, 189 x 95 cm, med fordybede Versaler. I Hjørnerne Cirkler med Evangelistfigurer. Langs Stenens Langkanter en smal Stribe med en Hængesnor, Kartoucheflige og Frugtklaser. I Skibets Gulv.

6) Jens Jenssøn Bloch, Sognepræst her til Stedet, og Provst i Vester Han Herred, født i Luunde 28. Maj 1646, ordineret 10. Dec. 1679, gift først med Anne Andesdatter af Kliim i 10 Aar (ingen Børn), siden med Maren Jacobsdatter Brun af Skeve i 9 Aar (fire Sønner), død 17 □ [1725], □ Aar gammel. Indskriften er altsaa hugget før hans tredje Ægteskab 1708 med Else Thøgersdatter (sml. Gravsten 7). Gotlandsk Kalksten, afbrudt foroven, nu 141 x 82 cm. Indskriften med Reliefversaler, hvoraf flere er sammenskrevne, Navnene med Kursiv og Skriftstedet til Slut (Hebr. 13) med fordybet Fraktur, er anbragt i et ovalt, ophøjet Felt med Bladramme, der atter omgives af et retkantet Felt, som oventil afsluttes af et Bueslag, hvori Kristus med Sejrsfanen; i Hjørnerne liggende Genier, de øvre med Blæseinstrumenter, de nedre med Dødssymboler. Over og under dette Felt har været tre sidestillede Retkantfelter; de øvre er nu bortslaaede, de nedre har yderst Fremstillinger af Lukas og Johannes, i Midten Kristi Gravlæggelse. I Vaabehuset.

7) Else Thøgersdaat[ter] Vium, født i Vium Præstegaard »i Aarhus Stigt« 30. Okt. 1661, gift først med salig Hr. Søren Bagge i Broust, i 5 Aar, siden [1708] med salig Hr. Jens Bloch her i Kollerup (sml. Gravsten 6) . . . Enkestand □ Aar, døde saa 17 □ d. □ i sin Alders □ Aar. Hvidgraa Kalksten, 170 x 110 cm, med fordybet Skriveskrift i ottekantet Midtfelt, omgivet af Bladramme og indskrevet i et Firkantfelt, i hvis Hjørner Englehoveder; foroven et Timeglas, forneden en Kartouche med religiøs Indskrift; langs Randen storbladet Bølgeranke. I Thuras Beskrivelse S. 423 omtales Stenen saaledes: »Nok findes ved Kirken en Ligsten, som i sin Tid skal lægges over sal. Hr. Jens Blochs efterlevende tredje Hustrus Gravsted«, hvorefter Indskriften gengives. I Vaabehuset.

8) Manderup Lund, Herredsskriver over Øster og Vester Han Herreder i 29 Aar, født i Lund i Salling 1. Jan. 1700, gift i 24 Aar, død i Kollerup 24. Aug. 1766, og Hustru Sophia Amalia Heinsvig, født i Aa[e]bye D[eg]n[e] Bolig 31. Aug. 1711, død 17 □. Ølandsk Kalksten, 213 x 147 cm, med fordybet

Kursiv i to Skriffelter, der omgives af Rokokokartouche. Hjørnecirkler med Brystbilleder af Dyder med Symboler og Paaskrift: »Troen« (med Kalk), »Kierligheden« (med brændende Hjerte), »Haabet« (med Anker) og »Taalmodigheden« (med Lam); foroven Kristus med Sejrsfanen, forneden Timeglas paa Kranie over krydslagt Spade og Le. Syd for Vaabehuset.

9) Christian Heinswig, Herredsskriver i Øster og Vester Han Herreder i . . . Aar, født 17.. 17?3; hans Forældre var Arendt Heinswig, Borger og Ind-  
[vaaner] i Kiøbenhavn og Bolethe Lund; død ... Kl. 4 1780. Ølandsk Kalksten, 168 x o. 93 cm, med fordybet Skriveskrift. Udstyr og Ornamentik viser, at en ældre Gravsten fra Renaissancetiden er benyttet: Skriffeltet, der har Kartoucheflige, er anbragt i et Portalfelt, der flankeres af joniske Pilastre; i Ruehjørnerne naive Englehoveder, og et tilsvarende er anbragt i en Halvcirkel under Ruen. Over Kartouchehjørnerne sidder to saare naive Fugle, under Skriffeltet Timeglas i en Kartouhecirkel, hvori fordybet V S. Rundfladerne er groft riffelhugne. Syd for Vaabehuset.

10) Iosias Holst, Sognepræst for Kollerup og Schræm Menigheder, født i Odense i Fyhn 1744, død i Kollerup Præstegaard 15. Dec. 1788. Graa Sandsten, 191 x 127 cm, med fordybet Kursiv i enkel Rokokokartouche; Gravskriften slutter med et karakteriserende og opbyggeligt Vers. Syd for Koret.

11) Ove Nicolaj Møller, Landvæsens og Forligelses Commissair i Wester Hanherret, født i Wraae Mølle 4. Dec. 1731, død 22. Dec. 1801. »Hans I og II Ægteskab med Dorthe Rerthelsen og Ide Munch var uden Livsarvinger, hans III Ægteskab med Jomfrue Helle Dorthe Ly[kke] af Kiølskeg[aa]rd udi Wenssyssel welsignede Gud med 2 Sønner og 2 Døttre, hvoraf 1 Søn og 1 Datter her ligge begravne, 1 Søn og 1 Datter leve«. Kalksten, 190 cm lang, med fordybet Skriveskrift. Louis XVI Dekoration, foroven Cirkelroset mellem to ægformede Vaser, forneden Krans, Palme og Laurbærgren. Syd for Vaabehuset.

#### KILDER OG HENVISNINGER

Regnskaber 1583—1719 (LA.Viborg). — Kaldsbøger 1805 ff. (ved Embedet). — Museumsindberetninger af J. Magnus-Petersen og C. Engelhardt 1880, C. A. Jensen 1928. Revideret af C. A. J. og E. M. 1938.

Chr. Heilskov: Personalhistoriske Indskrifter fra Vester-Hanherred, i Aarb. Thisted. 1923. S. 455—60.

Thura: Aalborg Stift S. 421—25. F. Uldall: Optegnelser om de danske Landsbykirker. I. 1870. S. 241 f. (NM).

<sup>1</sup> Fortegnelse 1666 over Danmarks Kirker og deres Ejere (RA). <sup>2</sup> Matriklen 1664 med Tilføjelser (RA). <sup>3</sup> Aarbøger f. nord. Oldkynd. 1896. S. 252 f., sml. ogsaa Indberetning fra 1880, med Skitse. <sup>4</sup> Satin eller Satiné (en Slags Atlask) fra Brygge. <sup>5</sup> Sikkert Fejl for Legatur, et billigt fransk Stof (Bomuld eller groft Silke, ogsaa kaldet Brocatelle). <sup>6</sup> Sort, groft, glinsende Lærred. <sup>7</sup> Ved Maler Johs. Th. Madsen, Aalborg,

1928. <sup>8</sup> Ifølge Danske Atlas V, 313 er Henrik Gyldenstjerne og Fru Mette Rud begge begravede i Kirken. <sup>9</sup> Disse Bogstaver findes paa en Klokke fra 1448 i Vennebjerg (Vennebjerg Hrd. Hjørring Amt) af samme Mester som Klokken i Kollerup. <sup>10</sup> Læsningen skyldes stud. mag. E. Horskjær; Uldall læste og tolkede: »Hiilff sAnt Anna nADie stA d Maria te niben, Hjælp hellige Anna naadig hellige Fru Maria til Nibe«. <sup>11</sup> Ny Kirkehist. Saml. IV, 739. <sup>12</sup> Holger Gagge var som Rentemester forlenet med Mors og Hanherreds Provsti, se Kane. Brevbøger 24. Febr. 1596.

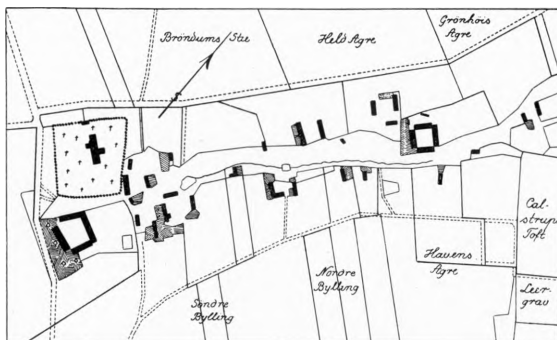


Fig. 8. Kollerup 1799.