

M. Clemmensen 1921

Fig. 1. Vestervig Sognekirke, forhen Klosterkirke. Ydre, set fra Nordost.

VESTERVIG SOGNEKIRKE FORHEN KLOSTERKIRKE REVS HERRED

Tæt ved hinanden har ligget to anselige Kirker fra romansk Tid, Klosterkirken, den nuværende Sognekirke, og den tidligere, forlængst nedrevne Sognekirke, begge sikkert viet til den lokale Helgen *S. Thøger*.

Ifølge Legenden¹ var Theodgarus født i Thüringen; han kom over England til Norge, hvor Olav den hellige tog ham til sin Kapellan, og drog derefter til Vestervig. Her var der endnu ikke nogen Kirke, men Thøger rejste et lille Kirkehus »af Ris og Kviste«, hvori han senere blev begravet. Dødsdagen var 24. Juni, Dødsåret er ukendt. Hans Efterfølger, Præsten Ulfrik, saa om Natten himmelsk Lys over Thøgers Grav og lod da hans Ben optage, tvætte og sætte paa Alteret 30. Oktober. Egnens Biskop, Alfrik, vilde ikke komme til Stede, og først da en Ildprøve havde bevist Benenes Hellighed, erkendte Bispens sin Forsyndelse og fik Kong Svend til at ære Helgenen. Denne Skrinlæggelse maa da antages at være sket under Svend Estridsen; en Afskrift efter en tabt Kilde nævner, at *S. Thøgers Relikvier* blev »ophøjet« 1067². Legenden har næppe Ret i sin Paastand om, at Ulfrik havde opnaaet Pavens Sanktion til Skrinlæggelsen; der foreligger intet Vidnesbyrd om pavelig Anerkendelse, og en senere Kilde, Franciskaner-Munken Petrus Olai, siger, at Translationen (Overførelsen, Skrinlæggelsen) fandt Sted 1117³.

Da Jylland deltes i flere Stifter o. 1060, blev Vestervig Vendsyssel-Bispens Sæde; man kender Navnene paa fire Bisper, af hvilke den sidste, Keld af Vestervig, sammen

med de fleste af Rigets Bisper fulgte Kong Niels mod Erik Emun og faldt i Slaget ved Fodevig 1134⁴. Men kort efter maa Bispesædet være blevet flyttet; Kelds Efterfølger, Self eller Sylvester, skriver sig allerede 1139 til Børglum⁵. Den Betydning, Vestervig havde i den ældre Middelalder, maa være stærkt formindsket, da Limfjordens vestre Udløb lukkedes af Sandet og Forbindelsen med England ad denne Vej blev afbrudt. Dog bevarede Stedet en fremragende kirkelig Stilling. Maaske allerede i den korte Bispeperiode er Vestervig, der oprindeligt var Kongelev⁶, skænket til Kirken, og man har formodet, omend uden sikkert Grundlag, at Bispesamfundet dannede det første Udgangspunkt for det senere Kloster, der husede Kanniker af den hellige Augustins Orden og muligvis er stiftet af Børglumbispen Toke (o. 1145—77)⁷.

Dette Augustinerkloster, den eneste kendte Klosterstiftelse i Ty, nævnes udtrykkelig i 1180'erne, da Abbed Vilhelm af Æbelholt dadlede Kannikernes Usædelighed⁸. Maaske har dets Munke dannet et Kollegiatkapitel, der har deltaget i Bispevalget. En senere Børglumbisp omtaler 1361 »vore Kapitler« i Børglum og Vestervig⁹, og Klosterseglets Indskrift lyder: »Sigillum capituli Sancti Theodgari Westerwic«; dets Billede viser Helgenen bedende foran Alteret i en Kirke, medens Provsteseglet viser Provsten knælende for Jomfru Maria med Barnet¹⁰. Klosterkirken har da muligvis været viet til Vor Frue og S. Thøger.

S. Thøgers Alter betænkes i en Enkes Testamente 1304¹¹, og S. Thøgers Helgenskrin nævnes 1535¹² (se S. 638). Af andre Alterstiftelser i Klosterkirken omtales kun S. Olavs Alter, der skal have staaet i nordre Korsarm¹³. Der maa dog have været flere, og en sen, 1732 optegnet Tradition vil vide, at der forud var 12 *Altre*, eet ved hver af Kirkens Piller¹⁴.

Efter Reformationen 1536 blev Klosteret et Len under Kronen og Klosterkirken Sognekirke. Den sidste Provst, Svend Mogensen, blev den første verdslige Lensmand. 1661 afhændedes Klosteret til Storkøbmanden Jochum Irgens (1674 adlet under Navnet Irgens v. Vestervig)¹⁵. Han ombyggede Klosterfløjene »efter Model af Charlottenborg Slot«¹⁶; de brændte imidlertid 30. Dec. 1703 og blev først genopført 1732—33 af Oberstløjtnant Jens Moldrup¹⁷, der desuden 1752 tilføjede et »Stuehus« af Kvadre fra S. Thøgers Kirke¹⁸. Hans Søn Peder Moldrup (død 1787) forfattede en Beskrivelse over Vestervig Kloster. Herregaardsjorderne blev 1839—40 delt i to Parceller og Hovedbygningen nedrevet. Kirken forblev i Privateje fra 1661 til Tiendeaflysningen 1. April 1915.

Talrige *Sagn* knytter sig til Kirken. Saaledes siges der at have været en underjordisk Gang fra denne til Kapeltomten ved Kappelgaard Øst for Klosteret¹⁹. Billedstenen med de fire Hoveder (S. 619) sagdes at angive Stedet, hvor to Munke og to Nonner var blevet levende indemuret²⁰. Landskendt er Sagnet, der fortæller, at Liden Kirsten og Prins Buris er begravet under Dobbeltgravstenen paa Kirkegaarden ud for Norddøren (sml. S. 646); der saas Spor af den onde Dronning Sofies Hest paa Stenen²¹.

Kirken ligger ret ensomt, o. 1 km Nord for den nuværende Vestervig By, højt og frit paa Kanten af et Bakkedrag, der har Fald mod Vest og, i nogen Afstand fra Bygningen, mod Syd. Fra Stedet er der vid Udsigt over Lavningerne ved Nordspidsen af Nissum Bredning, der vel i fordums Tid har heddet Vestervigen, og over Aggertangen til Vesterhavet. Taarnet bruges som Sømærke. Den ret plane Kirkegaard, er i de seneste Aar udvidet mod Syd udover Tomten af de nedrevne Kloster- og Herregaardsbygninger. Den hegnes af Kampestensdiger; Vest for Kirken staaer en nybygget Portal af Munkesten med rundbuet Port og Dør under blytækt Saddeltag; i dens Murværk sidder der to romanske Vinduesmonolitter dannende et cirkelrundt

Vindue, som forhen var brugt i Taarnets Vestmur (Clemmensen, Tav. 11, F.). I Nordøsthjørnet findes en lignende, enklere Dørportal. Begges Forgængere ses paa Resens Prospekt (Fig. 7), som desuden viser et †*Degnehus*, staaende i nordre Kirkegaardsdige²².

Tæt Syd for Tværskibets oprindelige Sydmur findes en *Brønd* (Fig. 3), hvis runde Stensætning er dækket af Brædder. Dens Alder er ukendt.

Den anselige Bygning bestaar af Apsis og Kor, der begge er rekonstruerede i ny Tid, samt af et basilika-bygget Skib fra romansk Tid og et sengotisk Vesttaarn. Den præges dels af de i den seneste Middelalder foretagne Ombygninger, dels af den 1917—21 gennemførte Restaurering under Ledelse af Arkitekt Mogens Clemmensen, til hvis Publikation om Kirken der i det følgende atter og atter vil blive henvist. Orienteringen afviger stærkt til Syd.

Den romanske Klosterkirke, der har dannet Nordfløjen i Klosteranlægget, er Amtets største kirkelige Bygningsværk og næst efter Viborg Domkirke den anseligste nørrejske Kvaderbygning, saavel indvendig som udvendig sat af velhugne *Granitkvadre*. Bortset fra Taarnet er dens ydre Længde o. 46 m, hvoraf Koret maaler 9,10—9,25 m, Skibet nu o. 32,60 m. Skibet har dog oprindelig været o. 6,00 m længere mod Vest, og Østpartiet har været langt rigere udformet. Kirken har været af Basilikatype som vore romanske Domkirker, og dens Plan har haft Form som et latinsk Kors; det nuværende Skibs Østende har været Tværskib med fremspringende Korsarme, hvortil der mod Øst har sluttet sig to Par Udbygninger. Af disse har de to indre (nærmest Højkoret) været Sakristier med lige Østvæg, de to ydre Kapeller med Apsider. Dette komplicerede Koranlæg virker som en Melleform mellem de enklere Kor i Ribe og Viborg og de mere opdeltede Kortyper, hvoraf der findes Rester i Børglum og Aarhus Domkirker.

Korets Plan blev allerede 1868 paavist ved Udgravning af Løffler²³, og Tværskibskapellernes Eksistens erkendtes 1889 af Uldall²⁴, men fuldt klarlagt blev Østpartiets Plan først ved de af Arkitekt Clemmensen foretagne Udgravninger, hvorved der fandtes Fundamentrester dels af Højkoret og dets Apsis, dels af den nordre Korsarm og dens Kapeller (Fig. 3). Tilsvarende Fundamenter ved søndre Korsarm kunde ikke paavises; de maa være fjernet ved de sengotiske Ombygninger af Klosteret. Andre Oplysninger om det forsvundne Østparti giver de bevarede Rester af Korsarmenes Østmure (se S. 614).

Højkoret med dets Apsis er nu genrejst efter den Plan, som Fundamenterne viste; de hvilede paa raa Syldsten, under Koret, indtil en Dybde af halvanden Meter og o. 30 cm under Jordhøjde udjævnet med Smaasten i et Kalklag. Bedst bevaret stod Fundamentet under Højkorets nordre Halvdel, hvis Murkærne paa Ydersiden bar Aftryk af de fjernede Sokkelkvadre; paa Vægsiden (Clemmensen, Fig. 19) fandtes endnu hugne Kvadre, som viste, at

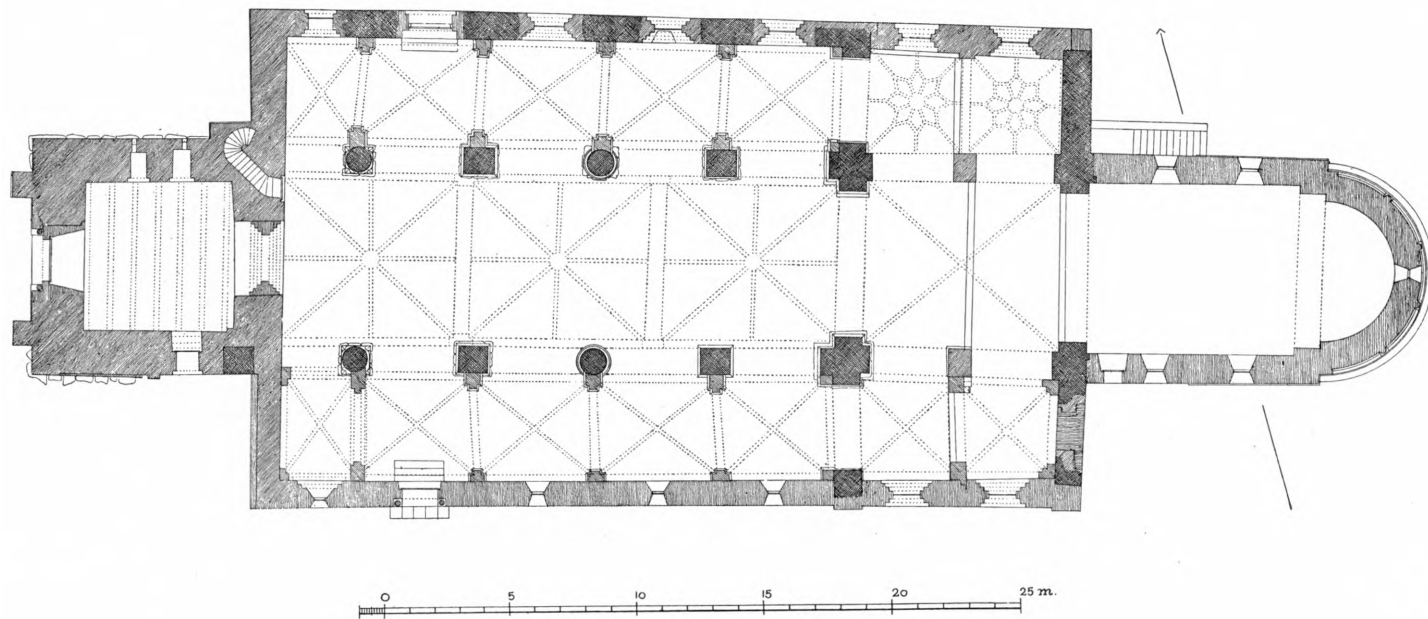


Fig. 2. Vestervig. Plan. 1:300. Efter ældre nord. Arch. (Moderne Ændringer og Tilføjelser er skraveret med lige Streger).

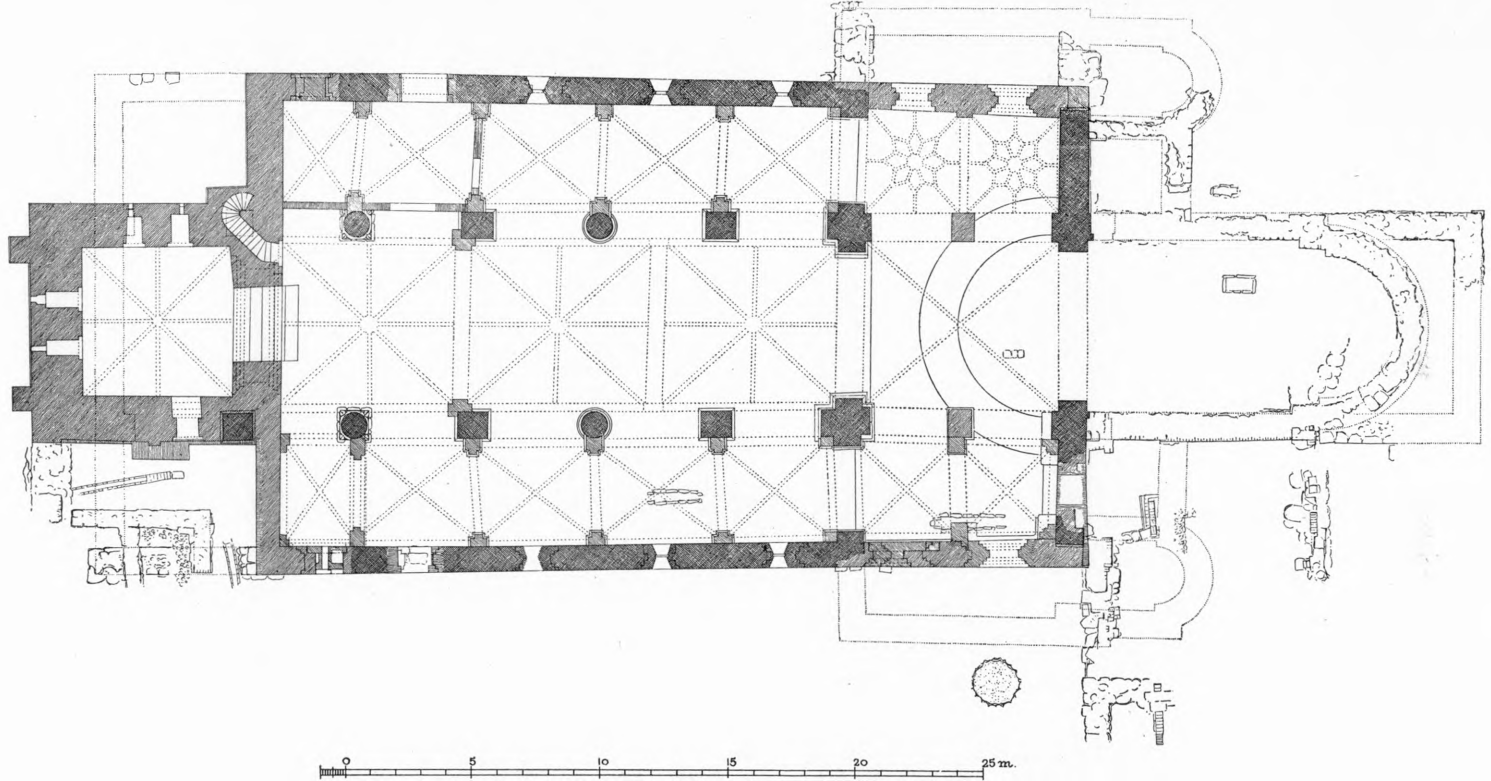


Fig. 3. Vestervig. Udgravningsplan. 1:300. Efter ældre nord. Arch. Maalt af Mogens Clemmensen.

Apsisbuen havde været falset. Apsidens indre Tværmaal er o. 5,50 m, medens Korets indre Bredde svarer til Midtskibets.

Bestemmende for Arkitekt Clemmensens Rekonstruktion af *Houeclapsiden* (Fig. 1) var foruden Sylden en Del løstliggende eller i de gotiske Taarmure forefundne, krumhugne Kvadre (Clemmensens, Tav. 13,1). Apsissokkelen, hvoraf 5—6 Kvadre er gamle, har kraftig, attisk Profil (S. 606, Fig. 16). Over Sokkelen er Rundmuren delt i Blindarkader, af hvis Enkeltheder der er fundet: fem Kvadre med Sokkelprofil, som i eet Tilfælde brydes af en retkantet Plint, en Flalvsøjle-Base, der passer til Plinten, med skarpkantede Hjørneklodser af Ribe-Viborg-Type, et Par Kvadre med halvrundt fremspringende Søjletromler, 21,5 cm i Tvm., eet af Kapitælerne (Fig. 18), et fragmentarisk, ikke genopsat Stykke af de profilerede Abacus-Sten over Kapitælet (S. 605, Fig. 2) samt nogle Kilesten af Arkadebuerne og nogle karnisprofilerede Sten, maaske Gesimskvadre (S. 605, Fig. 1). I selve Vestervig var der ikke bevaret noget af Apsidens Søjlekapitæler, men et Eksempel (Fig. 18), der i sin Tid var ført til Lemvig og derfra 1865 til Nationalmuseet, viste sig at stemme med de givne Dimensioner og blev derfor 1919 afgivet til Kirken; det har Terningform og smykkes af elegant, symmetrisk Bladværk, indrammet i et perlesat Buebaand; ligesom Basetypen ligner det saa nøje tilsvarende Led i Ribe og Viborg Domkirker, at det maa være tilvirket i samme Stenhuggerskole. Af Blindarkadernes Kilesten kunde sluttes, at Buernes Spændvidde maa have været nær 2 m, og at Apsiden her ligesom i Viborg maa have haft fem Blændingsfag, nærmest Koret begrænset af Lisener, hvis Eksistens da ogsaa stadfæstes af en enkelt Kvader. Udformningen af det nye Østvindue bestemtes af en krumhuggen Kilesten, der angav Vinduesbuens Teknik og Spændvidde. Af en konsolbaaret Gesimsfrise er der paavist dels enkelte Kvadre med forsænkede Halvcirkelfelter, dels Konsolsten (i Taarnets Nordmur, Clemmensens, Tav. 11 øverst), men da det nye Kor ikke kunde faa fuld Højde, er dette Led ikke genfremstillet paa Apsiden.

I det genrejste *Kor*, hvis Grundplan udvendig maalt er kvadratisk, er indsat en Del af dets oprindelige Sokkelsten, deriblandt begge Hjørnekvadrene, med samme Profil som Apsidens. Iøvrigt fandtes ingen Detailler, som med fuld Sikkerhed kunde henføres til denne Bygningsdel (om de indsatte Billedkvadre og Tympanet se S. 618 ff.).

†*Sakristierne* og †*Tværskibskapellerne*, der som Udbygninger paa Østsiden af Korsarmene flankerede Koret, er ikke genopført, men ved Udgravningerne fandtes sparsomme Fundamentrester, tilstrækkelige til at konstatere deres Form og Udstrækning (se Udgravningsplanen Fig. 3). Sakristierne har kun været tilgængelige fra Koret gennem Døre, hvis Vestkarme var synlige paa Tværskibets Østmur (Clemmensens, Tav. 1), hvor de nu skjules af Korets nye

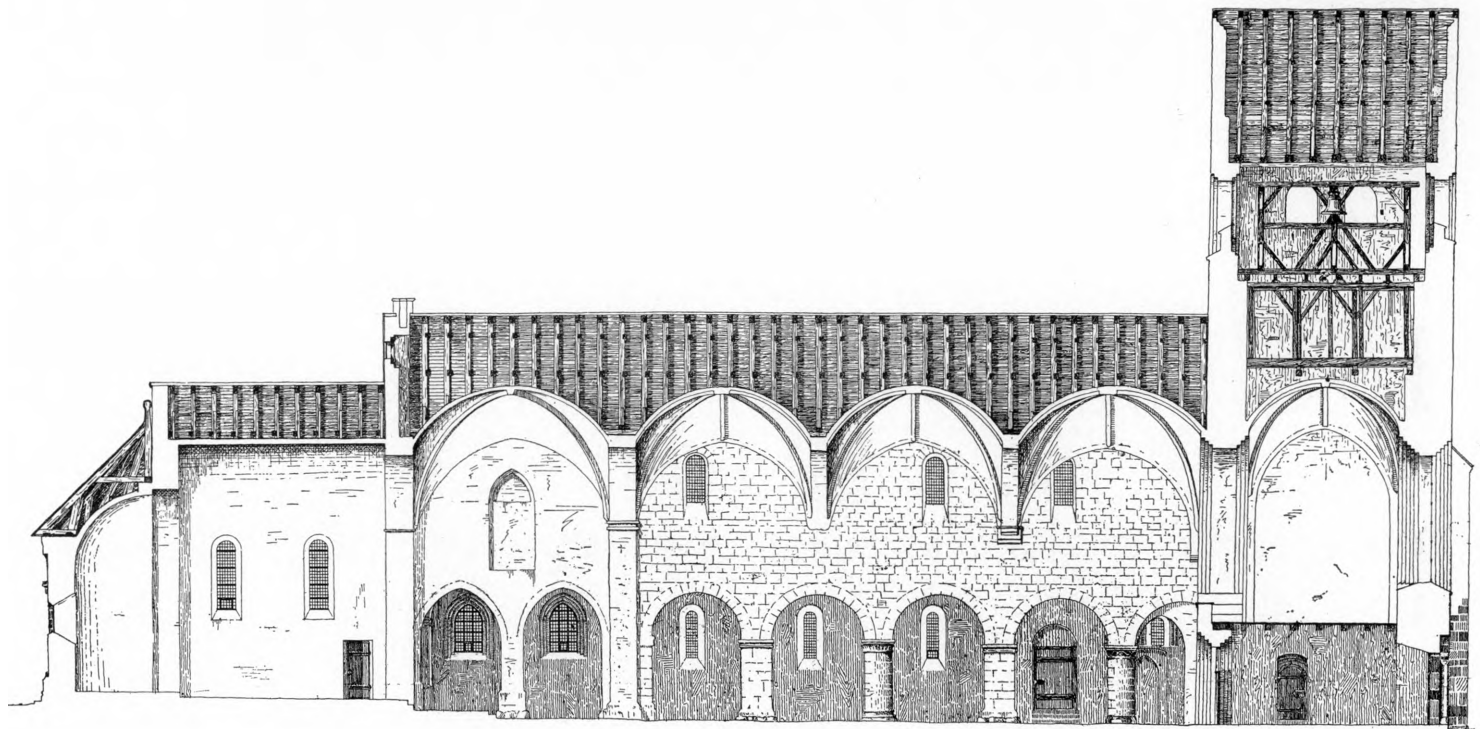


Fig. 4. Vestervig. Længdesnit, set mod Syd. 1:300. Maalt af Aa. Roussell 1923.

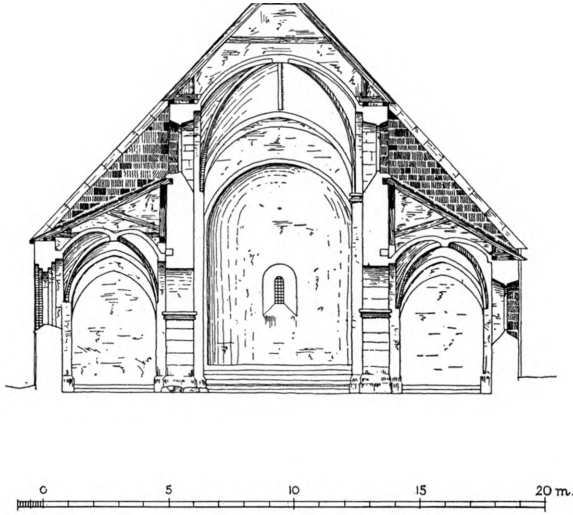


Fig. 5. Vestervig. Tværnsnit, set mod Øst. 1:300. Maalt af Aa. Roussel 1923.

Flankemure. Kapellerne har mod Øst været afsluttet med halvrunde Smaa-Apsider, om hvilke bevarede Stenrester (Clemmensen, Tav. 13 Sokkel B og Tav. 12 D, E, F) oplyser, at de har haft Sokkelled med Huling under Rundstav (S. 606, Fig. 24). Over et Skraakantskifte har Rundingen været prydet med Bueslag, baaret af Pilastre og Halvsøjler; til en af de sidste fandtes et lavt Kapitæl med indristet Kors og hjerteformede Hjørnekopper (Clemmensen, Tav. 12 D). Indvendig har Rummene aabnet sig mod Korsarmene med Arkader, hvis mod Koret vendende Vanger er skaanet ved Nedbrydningen og nu er synlige udefra. Nordkappellets Arkadevange (Clemmensen, Fig. 16 og Tav. 13) har hulkantet Sokkel og profileret Kragsten (S. 605, Fig. 10), hvorover der nu er anbragt et Par Kilesten af Bueslaget. Sydkappellets Vange (Clemmensen, Fig. 15 og Tav. 13) har Skraakantsokkel (ikke omkringløbende) og hulkantet Kragsten (S. 605, Fig. 11), hvorover et Par Kilesten sidder paa deres oprindelige Plads, skønt den søndre Korsarmsmur iøvrigt er langt mere ændret i sengotisk Tid end den nordre.

Tværskibets *Korsarme* er, bortset fra de nævnte Rester af deres Østmure, sløjfede ved Kirkens gotiske Ombygning, og Gavlmurene i Nord og Syd er saa grundigt nedbrudt, at der ved Udgravningen kun fandtes Syldrester af Nordøsthjørnet med en enkelt hjørnehugget Vægkvader, som stadfæstede, at Korsarmsrummene har været kvadratiske, og at Gavlene har sprunget o. 3,00 m frem fra Sideskibene. Tværskibets ydre Længde har altsaa været o. 25 m, mens den indvendige Bredde er 7,50 m, lidt større end Hovedskibets.

Skibet. Byggeterrænets svage Fald mod Vest er ikke planeret ved Opførelsen, men bestemmer baade Gulvet og Langmurenes Skifter, som ikke er vandrette.

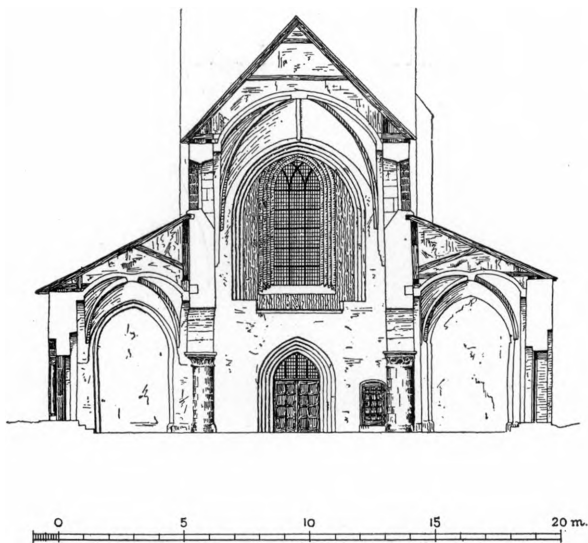


Fig. 6. Vestervig. Tværsnit, set mod Vest. 1:300. Maalt af Aa. Roussell 1923.

Midtskibets Langmure, der hviler paa Arkader, er de bedst bevarede Dele af den romanske Bygning. De var før Restaureringen 1917—21 skjult under et stort Saddeltag, men Højkirken hæver sig nu frit over Sideskibene. Kvaderskifterne er 22—45 cm høje, Fugerne meget smalle. I Højkirkemurene sidder der, midt over hver Arkadebues Top (Fig. 4), et anseligt, slankt Vindue (H. 200 cm, Br. 95) med kilestensmuret Rundbue (Clemmensen, Tav. 5, 6, 11). Den 64 cm brede Lysning, der sidder nærmest Ydersiden, har en 9—10 cm bred Karmkant, hvis Bueslag er monolit. Af Undersmigene har den ydre kun meget svagt Fald, medens den indre er stejl (Fig. 5 og 6); gennemhugne Vægkvadre og Flikmuringer med Munkesten tyder paa, at Indersmigene er sænket allerede i senromansk Tid. Skønt Murene synes bevaret i fuld Højde, er der ingen ydre Gesims. Derimod løber der umiddelbart under Vinduerne et skraakantet Baand (Fig. 5 og 6), der har værnet Sideskibstagenes Sammenstød med Højkirkemurene (Clemmensen, Fig. 10 og Tav. 6). Tæt under dette Baand er der Huller til Sideskibsspærene, og længere nede findes Bjælkehuller til Sideskibenes Loftsbjælker, som viser, at den nordre Ydermur har været o. 60 cm lavere end nu.

Sideskibenes Ydermure, som mod Sædvane i Granitkvaderkirkerne aldrig har haft Sokkel, er stærkt medtagne og ændrede. Den søndre, der allerede i Middelalderen, før de sengotiske Hvælvs Indbygning, har hældet indtil 40 cm udefter, maatte helt ombygges ved Kirkens Hovedstandsættelse, men ved dens Nedbrydning fandtes i de to østre Fag de nederste Dele af romanske Vinduer (Clemmensen Tav. 11), hvori Smigenes indre Dele var af røde og gule Munkesten med udglattet Puds, uden Spor efter Vindjern eller Glas

Ved Genopførelsen 1921 formedes de nye Vinduer i samme Dimensioner med Brug af gamle Smig- og Buesten; over det vestligste indsattes en Monolit-overligger (Buevidde 73 cm), hvis oprindelige Plads er ukendt. Af nordre Sideskibs Ydermur er de nedre Dele bevaret i oprindelig Stand, med Rester af tre Vinduer (ydre Br. 92 cm, Lysningsbr. 39—46 cm), hvoraf det ene nu ses som Vægniche.

Ingen af Kirkens *Døre* er bevaret paa oprindelig Plads, idet de vestlige Fag af Sideskibene, hvor de formentlig har siddet, er nedrevet i gotisk Tid; men man tør sikkert antage, at den anselige Klosterkirke ligesom Sognekirken, foruden de to sædvanlige Døre i Langmurene, har haft en Vestportal. Fra denne stammer maaske et 33 cm højt Søjlekapitæl (Fig. 11), der blev fundet paa Skibstedgaard, Ydby Sogn, men 1915 førtes tilbage til Kirken (Clemmensen, Tav. 12 B). Typologisk svarer det ret nøje til de nedenfor omtalte Kapitæler i den genfremstillede Sydportal. En Kvader i Nationalmuseet (S. 620, Nr. 11) maa have været anvendt til samme Portal som foregaaende, sikkert som Base; en nøje tilsvarende Base er tegnet af Löffler 1868, men er siden forsvundet (Clemmensen S. 8). Under Hovedrestaureringen fandtes Kvadre fra mindst fire Dørsteder (sml. Billedsten Nr. 4 og 8, S. 619 og 620), dels i de gotiske Ommuringer, dels i Stendigerne og de omliggende Bøndergaarde. Medens adskillige af Stenene med Sikkerhed kunde henføres til Sognekirken, kunde der konstateres Rester af i hvert Fald to Søjleportaler fra Klosterkirken. Af Brudstykkerne er nu genskabt en søjlesmykket Sydportal. Dennes Tympanon (Fig. 8), der forhen sad i samme Sideskibsfag som nu, men over et nyere Dørsted, prydes af et Relief, forestillende den velsignende Kristus i Mandorla, holdt af to Engle, grovt i Enkelthederne, men meget smukt komponeret. Gamle er desuden Søjlernes Kapitæler, der er fundet i Vestervig By (Clemmensen, Tav. 12 A). Kragstenene over dem er kopieret efter Originaler, hvoraf den ene fremkom i Sydmurens øverste Skifte, medens den anden endnu sidder i søndre Korsarms gotiske Arkadepille; Delenes senere Anvendelse tyder paa, at de virkelig stammer fra Kirkens Sydportal. Om et Par andre Fragmenter lader det sig ikke afgøre, hvorvidt de har hørt til Sogne- eller Klosterkirken, nemlig en halvrund Tympanonsten med Randprofil og Kors i Feltet samt et enkelt Brudstykke af en krum Trekvart-Søjlestav, 16 cm i Tvm. (Clemmensen, Tav. 12 G), der synes at vise, at en af Portalerne har haft en kraftig Rundstav under Buestikket.

Paa forskellige Steder i Murene er der indsat *Billedkvadre* og andre Enkeltheder, hvis oprindelige Placering ikke lader sig bestemme med fuld Sikkerhed, eller som i visse Tilfælde vides at være hidført fra Sognekirken.

1—2) Øverst i Korets Østhjørner to Hjørnekvadre med Løver i kraftigt Relief, den nordre meget stærkt afsprængt, den søndre bedre bevaret; Dyret



Fig. 7. Vestervig. Prospekt fra Resens Atlas o. 1680. A. Klosterkirke. B. Liden Kirstens Gravsten. C. Degnens Hus. D. Nye Kloster Have. E. Nye Ladegaards Grundvold. F. Nye Klosterbygning. G. Gamle Ladegaard. H. Gamle Sognekirke. I. S. Thøgers Kilde. K. Tinget. L. Præstegaard. [M. »Rollingshuset« o: Stuehuset]. N. Kaalhaven.

ses liggende, dets Hoved og Forpoter viser sig frit paa Hjørnet over en nedadvendt Skraastav (Clemmensen, Tav. 14 B). Begge disse Sten er fundet i Taarnets Vestmur; den nuværende Anbringelse svarer til Billedkvadre i Lime²⁵ (Viborg A.) og Hedensted (Vejle A.), men de kan ogsaa have hørt til Skibets Vestgavl eller til Sognekirken.

3) Paa Korets Sydside »Vestervigs Vartegn«²⁶ (Fig. 12), en 59,5 × 65,5 cm stor Kvader med kraftigt Relief: fire frontale Hoveder, foroven to Menneskehoveder, fornedet to lidt større dyre- eller djævleagtige Masker; den ene af disse rækker Tunge, fra den andens Mund udgaar to Baand, der begge ender i Treblade. Lignende Baand, som udgaar fra denne Maskes højre Øre, fortsætter sig som Bort op over det ene Menneskehoved; om det andet slynger sig to vingeløse Drager, den ene krybende op langs Stenens Kant, den anden hængende med Hovedet nedad mellem Mandshovederne. Relieffet, der muligvis skal vise Menneskeheden omgivet af onde Magter, sad før Kirkens Istandsættelse i det gotiske Taarns Vestmur, umiddelbart over Sokkelsten fra Sognekirken; ang. det til Stenen knyttede Sagn, se foran S. 610.

4) Over Præstedøren i Korets nye Syd mur en Døroverligger (Fig. 13),

85 cm bred, med fordybet Tympanonfelt, hvis Planrelief forestiller Korslammet med Duen svævende over Hovedet. Den stammer fra Sognekirken, omtales af Moldrup som S. Thøgers Vartegn og sad sidst i nordre Kirkegaardsdige ved Siden af Tympanon 8.

5) I søndre Sideskibs Sydmur: Kvader, 43 × 80 cm, med indristet *Solur* (Fig. 17), vistnok det ældste kendte i Norden. Bogstaverne T, S og N betyder de kanoniske Tider: Tertia, Sexta og Nona (Kl. 9, 12 og 15), og et V (Vespera, Kl. 18) er maaske forsvundet ved Afflisning. Sad ogsaa før Ombygningen i Sydmuren.

6) Sammesteds, Vest for Portalen: Kvader (Fig. 14), 24 × 67 cm, med et magert Rovdyr (Ulv eller Hund).

7) I Taarnets Vestmur over den nyopstillede Vestportal: Kvader (Fig. 15), o. 40 × 75 cm, med kraftigt Relief: et modvendt Løve- eller Troldefjæs, paa den ene Side ledsaget af en rovfugleagtig Drage, paa den anden Side af en Hund med Haledusken i Flaben. Fundet ved Gravning paa Kirkegaarden.

8) Taarnets Vestportal, opsat 1920 (hvorum Mindeindskrift) og sammenstillet af Portaldele fra Sognekirken, dels et Tympanon med Planrelief: Kors i Mandorla, flankeret af Bogstaverne Alfa og Omega, dels to attisk profilerede Søjlebaser med skarprykkede Hjørneblade og paa Forsiderne store, grove Menneskehoveder (Fig. 9—10). Ved søndre Bases Hoved er paa Plinten under den attiske Sokkelprofil indristede Majuskler: ABISAC ADAM (1. Kong. 1,3 og 2,17. f). Ved Portalens Sider sidder fra ældre Tid Sokkelkvadre med samme Profil.

I Nationalmuseet opbevares (foruden Dele af Sognekirkens anden Portal):

9) *Kvader, ret grovkornet og forvitret, 37 × 76 cm med en Vildbasse (Fig. 16); bortset fra det mandelformede Øje er Fremstillingen naturalistisk.

10) *Kvader med Mandshoved, 37 cm højt. En vandret Linie markerer muligvis en Kalot. Ørene er store og detaillerede, de ovale Øjne skævt indhugget. Over den smalle Mund ses et stort Overskæg i Relief. Da Stenen er krum og spidser nedad, maa den have siddet i en Apsis, tæt over Sammenstødet af to Blændbuers Stik.

11) *Søjlebase svarende til Kapitælet Fig. 11 (S. 618). 23 cm høj, profileret med Rundstav over Hulkant (S. 606, Fig. 26). Indkommet fra Lemvig, hvortil den bestemt vides at være bragt fra Vestervig.

12) *Tympanon, 71 × 145 cm, med reliefhugget Georgskors, 34 × 27 cm, i Midtfeltet, der omgives af en Rundstav indenfor et Hulled (afb. Aarb. f. nord. Oldk. 1876. S. 33).

I Korets Nordside er indsat en monolit Vinduesoverligger (Buevidde 75 cm).

Paa Kirkegaardens nordre Del er som Kantsten opstillet en Mængde Sokkelsten (S. 606, Fig. 21, 23—25), deriblandt 20,30 løbende m fra S. Thøger, og



Fig. 8. Vestervig. Tympanon over nuværende Syddør (S. 618).

M. Mackeprang 1905

andre Profilkvadre (S. 605, Fig. 12—15), der maa antages at have siddet som Kragsten) samt en Del forskellige Bygningsfragmenter, nemlig foruden de S. 616 nævnte Stenrester fra Tværskibskapellernes Apsider (Clemmensen, Tav. 12, D—F) tre andre Apsiskvadre, den ene med fordybede Buefelter, den anden med kantet afskaaret Konsol (Clemmensen Tav. 11, A, B), den tredje med en 26 cm bred Lisén. Endvidere et Par plane Kvadre med Halvsøjle-fremspring, hvis Tværmaal er 24 cm, et Par fragmentariske Vinduesoverliggere, den ene med et indristet Kors over Buetoppen, en attisk profileret Base med Hjørneblade til en Halvsøjle (Clemmensen Tav. 11, C) samt en Base med Hjørneblade, til en 22 cm tyk Helsøjle (Clemmensen Tav. 11, E).

Desuden skal her nævnes, at der ogsaa i det Indre, i Kirkens gotiske Bygningsdele, er brugt romanske Profilsten (Clemmensen Tav. 13). Den nordøstre (gotiske) Arkadepilles østre Kragbaand er sammensat af to Kvadre, profileret med Rundstav under Hulkant (det sidste Led mellem smaa False), den nordre Kvader er hugget til et Hjørne, den søndre har raa Endeflade mod Syd (S. 605, Fig. 8). Arkadepillens vestre Kragbaand bestaar af en enkelt, o. 115 cm lang Sten, hvis nordre Ende er hugget til Hjørne, mens den søndre er glat; Profilen er som foregaaende, dog kun med Enkeltfalse langs Hulkanten (S. 605, Fig. 9). Som Konsolsten under vestre Midtskibshvælvs sydvestre Ribbe- og Buenedløb tjener en romansk Kragsten af samme Profil som paa den omtalte gotiske Arkadepilles Østside.

Af *Stenhuggerfelter* forekommer ingen i de romanske Mure, men anselige skaalformede Fordybninger findes i et Par Kvadre, den ene i nordre Side-skibs Nordmur, den anden i dets Gavl. Et virkeligt Stenhuggerfelt, 12 cm

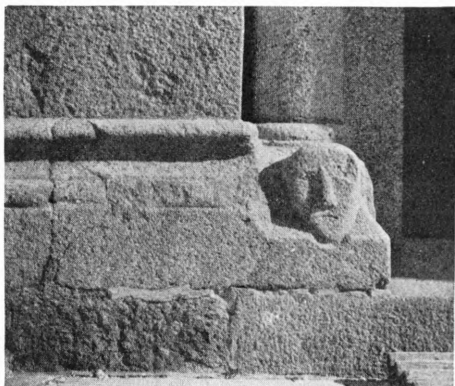
langt, med en Rundstav i trugagtig Fordybning, er kun iagttaget paa en Kvader i det gotiske Taarns nordre Støttepille.

I det *Indre* har Apsidens Hvælv formodentlig været muret af Fraadsten²⁷. *Korbuen*, der danner den østre Korsskæringsbue, er bevaret som Helhed, baade Buestykket og de paa Korvæggene fremspringende Lisener (Fig. 4), hvis nordre Kragbaand er i Behold, omend ødelagt af Brand, saa at kun en lille Del af Profilen var kendelig, men tilstrækkelig som Grundlag for Restaurering, Profilen, Hulkel over Rundstav, svarer nøje til Vestprofilen paa den nordøstre, gotiske Arkadepille (S. 605, Fig. 9); ethvert Spor af Sokkel var forsvundet.

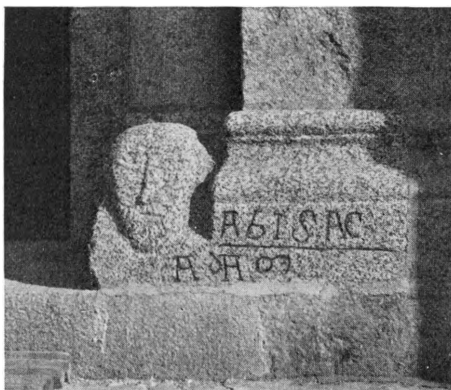
Muligvis har †*Sakristierne*, hvad Spor paa nordre Korsfløjs Østmur syntes at vise (Clemmensen Tav. 4), været overhvælvede.

Hjørnerne mellem Tværskibet og Langskibet er udformede som *Korsskæringspiller*, der har kraftig Dobbeltsokkel, nederst et uprofileret Kvaderskifte og derover en stor Skraakant. Disse Sokkelled er forkrøppede om de store Væglisener, der som Vanger har baaret den til Korbuen svarende vestre Korsskæringsbue; Nordvangen er bevaret til og med Kragstenen, hvis kraftige Profiler (i Hovedtræk svarende til S. 605, Fig. 3) løber om begge Hjørner; Sydvangen og selve Buestykket er sengotisk ombygget. Derimod er Sokkelledene ikke gennemført paa den nordre Pilles Østside, og de brydes i de mindre Arkader, der har aabnet sig mellem Korsarmene og Sideskibene, og hvis bevarede Vanger har spinklere Sokkel med lille Hulkant; Kragstenene er forsvundne med de romanske Buer.

Skibet. De rundbuede Arkader (Fig. 4) i Skibets Langmure støtter sig i Øst paa Korsskæringspillerne, hvis Lisener foruden de kraftige Sokkelled har profilerede Kragsten under de østligste Arkadebuer (S. 605, Fig. 5—6). De fritstaaende Arkadepiller er vekslende firkantede og runde, en Ordning, der



E. M. 1940



E. M. 1940

Fig. 9—10. Vestervig. Hjørnesokler (fra Sognekirken) i nuværende Vestportal, med Hoveder af Adam og Abisag; Majusklerne er optrukket med sort Farve (S. 620).



M. Clemmensen

Fig. 11. Vestervig. Søjlekapitæl, maaske fra Vestportal (S. 618).

vel her skyldes Paavirkning fra engelsk-normannisk Arkitektur og i Danmark ellers kun forekommer i Starup ved Haderslev²⁸. Af disse Piller har de rektangulære (det østligste og det tredjeøstligste Par), hvis Bredsider vender i Nord og Syd (120 × 105 cm) alle kraftig Skraakantsokkel over Plint og profilerede Kragled af ensartet Type (S. 605, Fig. 3—4), men varierende i Profil-detaillerne (Clemmensen Tav. 12—13). De søjleformede Piller (det næstøstligste og det fjerdeøstligste Par), der er murede af rundhugne Kvadre, har profilerede Baser (S. 606, Fig. 17—20), meget forskellige i Enkelthederne; kun paa den østre Base i Sydrækken er den attiske Profil fuldstændig, med nedre Rundstav; det vestre Søjlepar er prydet med store Hjørneknopper. De lave Kapitæler, der ud mod Sideskibene delvis dækkes af gotiske Murpiller, har alle Halsring og profileret Abacus (S. 605, Fig. 7). Medens det nordøstre (Fig. 23) ganske mangler ornamentale Detailler, er de tre andre smykkede med Blad- og Rankeværk: en enkelt Række glatte, ryggede Blade, hvis Former minder om korintiserende Kapitæler i Dalby²⁹ og Ribe³⁰, brydes midt paa hver Side af andre Ornament. Paa det sydøstre (Fig. 22), hvis brandsprængte Enkeltheder nu er nænsomt udbedrede, ses en Palmet, et Tetragram (Firslyng) og en lignende Figur. Af de to vestlige Kapitæler har det søndre (Fig. 21) paa Østsiden et Tetragram, medens Vestsiden mangler Midtornament, saa at Bladrækken her fortsætter sig ubrudt; indad mod Midtskibet er Bladene derimod helt fortrængt af en Bølgeranke med Relief-Tværbaand ved de liljeagtigt delte Sideskud. Paa Nordrækkens vestre Kapitæl (Fig. 20) breder Ranke-motiverne sig om alle fire Sider, løsere formede og mere aabne, saa at der bliver et Blad paa hvert Hjørne. — Der er nu 5 Fag Arkader, men i det vestligste Fag er den søndre Bue overskaaret (Fig. 4) og den nordre sengotisk ombygget; oprindelig har der været 6 Fag i hver Række (Fig. 3). Ved Nedbrydningen af Skibets Vestende har man skaanet Sydrækkens vestligste, fir-



E. M. 1939

Fig. 12. Vestervig. Billedsten i Korets Sydmur, »Vestervigs Vartegn« (S. 619).

kantede Arkadepille og indbygget den i Taarnet, i hvis Sydmur den nu er kendelig (Clemmensen Fig. 11); den har Kragled med samme Profil som Halvpillerne nærmest Korsskæringen. Af den forsvundne Vestgavls Sydhjørne er der paavist en Fundamentrest, hvis Flugt viser, at der paa Skibets Vestvæg maa have været lignende Halvpilastre som ved Arkaderækkens Østende (Fig. 3).

Ændringer og Tilbygninger. Den gennemgribende sengotiske Ombygning omfattede en Ændring af Koret, Sløjfning af Korsarmene og Forkortning af Skibets Vestende sammen med hele Kirkens Overhælvning, Skibets Overdækning af et stort Fællestag og Taarnets Opførelse. Arbejderne blev sandsynligvis foraarsagede af en Brand, om hvilken der ikke er bevaret skriftlige Vidnesbyrd, men hvorom talrige ildskørnede Sten i det Indre bærer Vidne. Ogsaa det romanske Murværks Forfald har sikkert været medvirkende; ikke mindst Vestgavlen staar stærkt udsat for det barske Vejrlig. Det ses endvidere, at Ændringen af Kirken maa være gaaet Haand i Haand med en stor Ombygning af selve Klosterkomplekset ved dens Sydside. Efter de sparsomme Fundamentrester at dømme blev Klosteret omdannet til et firlænget Anlæg, hvis Østfløj førtes ind mod Korets Sydside, medens Vestfløjen fik Forbindelse med det nye Taarn (Fig. 3); den nye Østfløj har fremtvunget Sløjfningen af de søndre Korsarmskapeller.

Højkorets Apsis faldt som Offer for en retvinklet †*Korforlængelse*. Denne gotiske Korbygning stod endnu 1833, da N. L. Høyen noterede, at den var af Mursten og med rundbuede Vinduer, og efter hans Planskitse at dømme overdækkedes det 14 m lange Korrum med to lige store Krydshvælv, hvilende paa falsede Vægpillen. Ved Udgravningen 1920 konstateredes Fundamenter af



E. M. 1940

Fig. 13. Vestervig. Tympanonsten over den nye Præstedør (S. 619).



E. M. 1939

Fig. 14. Vestervig. Billedkvader i søndre Sideskibs Sydvmur (S. 620).



Mogens Clemmensen

Fig. 15. Vestervig. Billedkvader, indsat i Taarnets Vestmur (S. 620).



C. G. S. 1941

Fig. 16. Vestervig. *Billedkvader, nu i Nationalmuseet (S. 620).

Nordøsthjørnet (Fig. 3), og der fandtes enkelte profilerede Formsten til Hvælvingsribber, som ellers ikke forekommer i Kirken (Clemmensen S. 14).

Da Kvadre fra det romanske Kor blev brugt i Taarnet, maa det nu forsvundne gotiske Kor have været et af de første Led i Kirkens Ombygning. Ogsaa *Langhusets Omdannelse* er vistnok begyndt fra Øst, og et af de første Arbejder her var Indbygningen af Skillemure mellem Korsskæringen og Korsarmene, der kunde tjene som Støtte for Hvælvene og for det store Fællestag, hvorunder alle Langhusets tre Skibe samledes. Fra første Færd har man dog næppe været klar over, hvorledes man vilde behandle Korsarmene. Begge disse Skillemure har forneden to grove, spidsbuede Arkader, der aabner sig mellem Hovedskib og Sideskibe (Kragsten, sml. S. 621), og over dem Vægge af flyttede romanske Kvadre. Den søndre Væg brydes af en stor, nu tilmuret spidsbuet, vinduesagtig Aabning med falsede Karme (Fig. 4), der kunde tyde paa, at man har paataenkt at indrette en øvre Etage i søndre Korsarm. Den nordre Væg er ubrudt, men oppe paa Sideskibsloftet ses, at man ikke straks helt har nedrevet den tilstødende Del af den romanske Korsarms Vestmur (Clemmensen Fig. 18^{30a}). Tanken om i større eller mindre Udstrækning at bevare Korsarmene er dog hurtigt blevet opgivet, og i Stedet blev de ned-

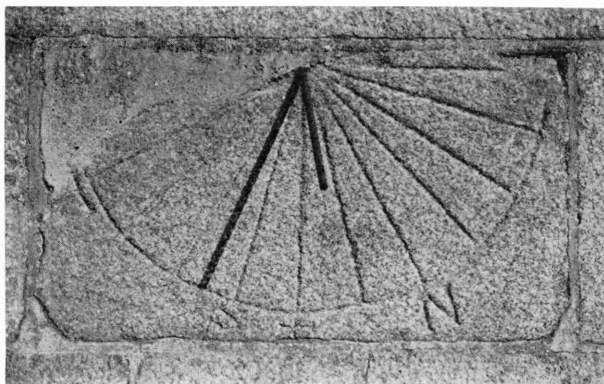


Fig. 17. Vestervig. Solur i Skibets Sydmur (S. 620).

K. M. 1939



Fig. 18. Kapitæl, anvendt i den genopbyggede Hoveddapside (S. 614).

skaaret til samme Højde og Bredde som Sideskibene og fik Ydermure af Granitkvadre og spidsbuede Vinduer med falsede Murstenskarne.

Ældst af alle Langhusets gotiske *Hvælv* er de to Fag, som overdækker den levnedede Rest af nordre Korsarm, og som kan tidsfæstes til 1444 (sml. Kalkmalerier S. 631). De er indbyggede i Langvæggene og har mellem spidse Gjord- og Skjoldbuer en elegant Stjernerdeling af spinkle Halvstensribber (Fig. 24); Profiler forekommer kun i Gjordbuernes Kragled, af hvilke det nordre, i Ydermuren, vistnok er en overkalket romansk Granitkvader, det søndre en Efterligning i Mursten. Kirkens øvrige Hvælv er senere indbygget i Løbet af et ikke helt kort Spand af Tid, hvilket blandt andet fremgaar af Sideskibenes Vinduesforhold under og efter Ombygningen (sml. S. 627). I søndre Korsarmsrest er Hvælvene langt grovere end i nordre og skævt indbyggede; de hviler paa Vægpillen, af hvilke de to østre er falsede og foroven har to uprofilede Kragbaand, adskilt af et enkelt Skifte; under Gjordbuen er Pillerne grovt firkantede, og i Vesthjørnerne har der aldrig været Piller. Vægbuerne skærer de gotiske Arkadebuer ind mod Midtskibet; selve Hvælvene er krydsdelte med Halvstensribber. Ganske lignende Karakter har Hvælvene i de romanske Sideskibe (Fig. 25), af hvilke et i Sydskibet paa Grund af Kalkmalerier synes at maatte tidsfæstes til o. 1470 (sml. S. 632). Vægpillerne har her skraakantede Sokler, Skjoldbuerne er rundede, Gjordbuerne spidse. Da Fagdelingen følger de romanske Arkader, hvis Piller delvis dækkes af Hvælvingspillerne, bliver de to vestligste Hvælvfag paa Grund af Vestgavlens Indrykning meget korte, men andre Skævheder synes ganske vilkaarlige. Regelmæssigere er Højkirkens Hvælv, af hvilke det østligste, et simpelt Krydshvælv, er indbygget i Væggene og altsaa maa være planlagt, da de nysnævnte Skillemure mod Korsarmene rejstes. Midtskibets Hvælvingsfag tredeler Rummet, af hvis vestlige Arkadebuer den søndre, som nævnt (S. 623), blev over-

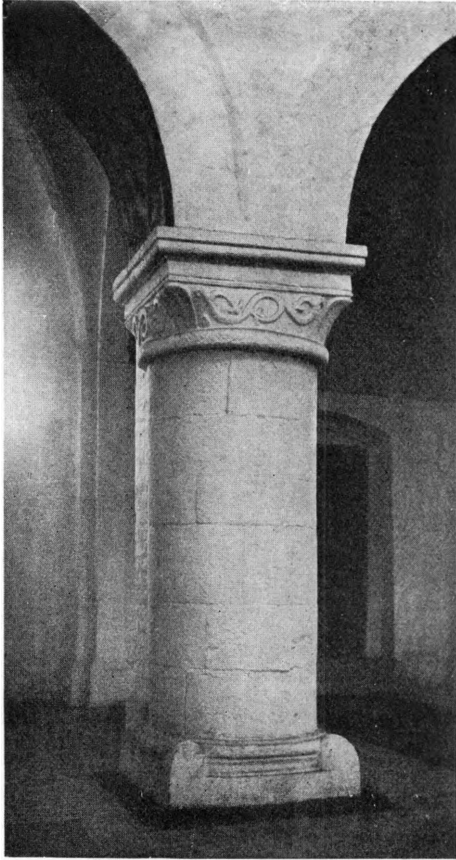


Fig. 19. Vestervig Indre, set mod Øst

M. Clemmensen

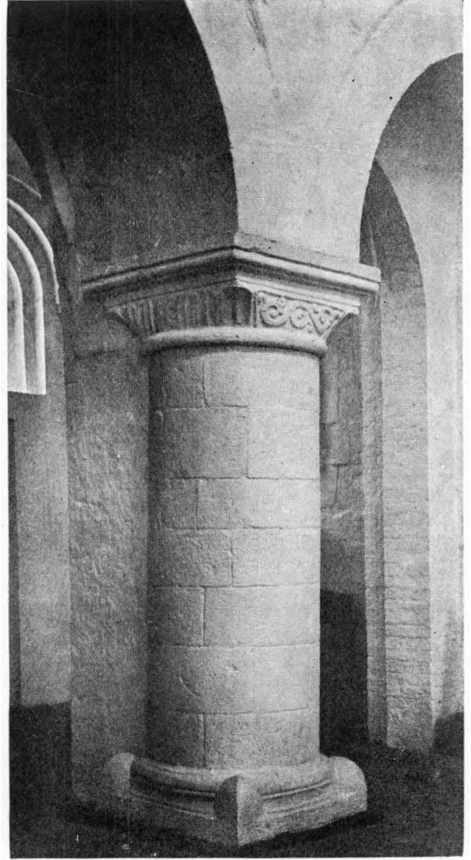
skaaret og den nordre ombygget ved Skibets Afkortning³¹, men Fagene stemmer hverken med den romanske Arkadedeling eller Højkirkevinduerne. Den østre Gjordbue, der hviler paa Udkrænginger af raa Kampesten, sidder over Toppen af en Arkadebue og dækker et romansk Højkirkevindue (Fig. 4); den vestre falder nogenlunde sammen med Arkadedelingen, men dens 1920 ændrede og afkortede Støttestøtter (Fig. 4) stod forskudt i Forhold til de firkantede Arkadepiller (Fig. 3); i Vesthjørnerne er der afrappede Konsoller, delvis af romanske Kvadre. Gjord- og Skjoldbuer er fladspændte, rundede eller svagt spidsende. De to vestligste Hvælv er ottedelte af Halvstensribber.

Ydre. Det store Fællestag, der lagdes over Langhuset, satte Højkirkevinduerne ud af Funktion, og i Sideskibsmurene, der samtidig forhøjedes o. 60 cm, fortrængtes de romanske Vinduer derfor af større, gotiske. Nordre Sideskibs Langmur har endogsaa to Sæt gotiske Vinduer (foruden de sparsomme Rester af romanske). Det ældre Sæt, med rundbuede Murstenskarne af gullige Sten, sidder saa højt, at Buetoppene naar op til Bjælkeloftshøjde. De er altsaa ældre end Hvælvene, ved hvis Indbygning de lukkedes og erstattedes af lavere siddende, der er lidt større end de to Vinduer fra 1444 i Korsarmsmuren, men iøvrigt har lignende flerfalsede, spidsbuede Murkarne af røde og sortbrændte Munkesten. Svarende til det ældre Sæt Vinduer findes der i nordre Sideskibs Vestgavl, nu kun synlig inde fra Loftsrummet, en høj rundbuet Blænding



M. Clemmensen

Fig. 20. Vestervig. Nordvestre Søjle (S. 623).

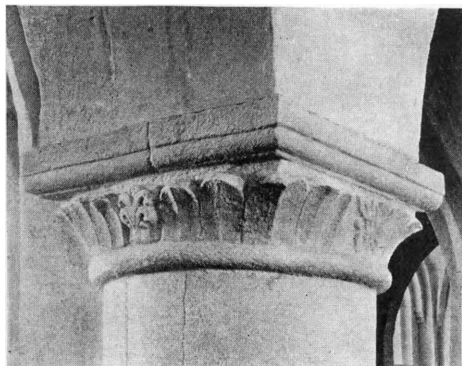


Aa. Roussel 1927

Fig. 21. Vestervig. Sydvestre Søjle (S. 623).

(Clemmensen Fig. 25), der har omfattet to, ligeledes rundbuede Vinduer over hinanden, det nedre i Højde med Langsiden, det øvre Tagglug over Bjælkeloftet; nu skæres Nichen ikke blot af Hvælvet, men ogsaa af Taarnvindetrappen. Før sidste Istandsættelse kunde en Ændring af Vinduesforholdene ogsaa paavises i søndre Korsarms gotiske Ydermur; en langt til Vest siddende, spidsbuet Dør og et omtrent midtvejs placeret Vindue er blevet lukket ved Hvælvenes Indbygning og erstattet med to Vinduer, stemmende med den nye Fagdeling.

Foruden det sidstnævnte, tidligt lukkede Dørsted har søndre Korsarmsrest haft en nu skjult Dør i Østgavlen, der har givet direkte Adgang fra Klosteret til Kirken, og begge Sideskibe har endvidere haft gotiske Døre nær Vesthjørnerne. Af disse var den søndre kendelig udvendig som Blænding (tilmuret, med Glug), den nordre glat tilmuret i begge Murflugter. Den nuværende, lidt østligere siddende Norddør er dog brudt allerede i den seneste gotiske



E. M. 1940

Fig. 22. Vestervig, Sydøstre Søjlekapitæl (S. 623).



E. M. 1940

Fig. 23. Vestervig, Nordøstre Søjlekapitæl (S. 623).

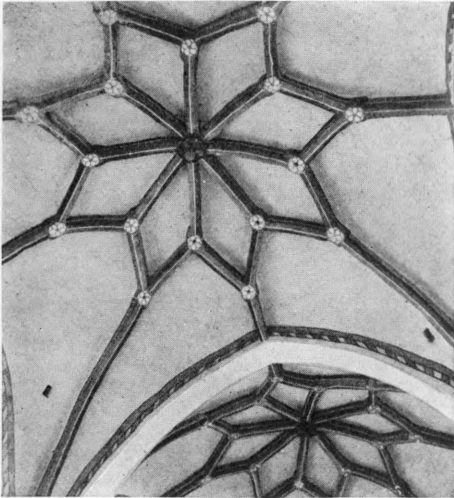
Tid (sml. Kalkmalerier S. 632), og samtidig er der over den ældre Norddør aabnet et fladbuet Vindue.

Søndre Sideskibs Vestgavl var før Hovedstandsættelsen i Modsætning til de andre gotiske Mure helt af Mursten, spinkel og uden Vinduer eller Udsmykning, idet den oprindelig har været dækket af Klosterets tilstødende Vestlænge.

Det anselige *Taarn*, hvis Opførelse maa være paabegyndt samtidig med Skibets nye Vestmur, er fornedet af Granitkvadre og derover af gule Munkesten i Munkeskifte. Vestmuren støttes af to spinkle, udelte Piller. Paa Sydsiden, som ellers helt er skalmuret i nyere Tid, ses som Spor efter den nævnte Klosterfløj Rester af Vederlag for to Hvælv, hvilende paa en Midtpille; under den østre findes en Dør, udad (efter en Ændring) rundbuet i fladrundbuet Spejl, indad mod Taarnrummet fladbuet, med falset Stik. Taarnrummet har været højdedelt i Plan med det nuværende Orgelgulv (Fig. 4). Den nederste, lave Etage maa have virket som en Fortsættelse af Klosterrummene; den har i Nordmuren to smaa, retvinklede Glugger med fladbuede Indernicher (Fig. 3), hvis nu fjernede Tilmuring ved Kalkmalerier kunde tidsfæstes til Begyndelsen af 1500'erne, og har før den moderne Omdannelse til Vaabenhus haft to lignende Vestglugger (Fig. 3); især i Nordøsthjørnet er der Rester af lave Hvælv, oprindelig sikkert fire i Tal og hvilende paa en Midtpille. Om Rummet har haft Forbindelse med selve Kirken, er usikkert, da Aabningen ind til Skibet er gennemhugget senere, vist allerede i sengotisk Tid. Over denne Etage hæver sig det egentlige Taarnrum, der naar samme Højde som Skibet og overdækkes af et ottedelt Hvælv med spidse Vægbuer, men iøvrigt ganske som Højkirkens. Gennem et stort, flerfalset, spidsbuet Vestvindue og en tilsvarende Taarnbue strømmer Lyset ind i Kirkerummet (Fig. 6). Trappen, som er indbygget i Taarnets nordøstre Hjørne, viser sig i det Ydre som et Pillefremspring, men er kun tilgængelig fra Kirkens Indre, ad en fladbuet

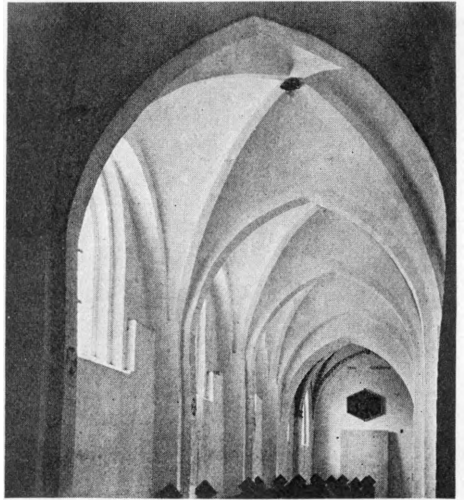
Dør gennem Skibets Vestgavl. Vindeltrappen, der har rund Spindel og Loft af fladbuede Binderstik, danner Adgang dels til Lofterne over nordre Side-skib (gennem den S. 628 nævnte Vinduesniche) og Midtskib, dels til Taarnets næstøverste Stokværk, der har fladbuede Vægnicher med nye Cirkelglugger bag Urskiverne. Klokkestokværkets Glamhuller, to i hver Side, er spidsbuede og dobbeltfalsede. Østgavlen har bevaret en enkelt, rundbuet Blænding mellem Glugger, Vestgavlen er stærkt ommuret, vistnok 1771³². I alle Taarmure findes talrige nyere Jernankre. — 4. Dec. 1588 blæste Taarnet (vel et Rytterspir paa Taarnets Tagryg) ned og slog Bagerset ned og tre Karle ihjel³³. De ved Lensmandsskifterne foretagne Synsforretninger giver en Del Oplysninger om Bygningens Tilstand i første Fjerdedel af 1600'erne: 1610 var Vestsiden og Taarnet fast revnet udenpaa, Korets Østende bygfældig og revnet, Sydsiden af Udkuren (o: Sideskibet) revnet fra Hvælvingen, Blytaget hullet; 1613 omtales en bygfældig Pille ved Kirkens Vestende og en lille Pille paa Nordsiden; der er mange Antegninger over Tagenes daarlige Tilstand, Taarnet synes i længere Tid kun at have været tækket med Savdeller. 1620 havde Taarnets Sydside neden for Glamhullerne været nedfalden, men var blevet genopsat af Knud Gyldenstjerne. 1624 fandtes to høje »glauff«-Vinduer (1627: Glamvinduer) i Koret opmuret med Tegl, saa nær som ungefær 2 Alen oventil for Lysets Skyld; 2 Piller ved Kirkens Vestende og en tredje ved Nordsiden var brøstfældige. 1627 var en Del af Yderskallen paa Taarnets Østside nedtaget, »det andet hænger løst og kommer Kirken til stor Skade, om det nedfalder«. 1654—55 istandsattes Taarntaget atter, og en ny Fløjstang opsattes³⁴. Medens Herregaarden efter Branden 1703 først blev genopbygget 1732—33, istandsattes Kirken allerede 1704³⁵ (sml. Kalkmalerier); Ilden maa have skaaet dens Indre og kan kun have raseret dens Tagværker, og af Bygningsændringer fra denne Periode kan blot nævnes den yngre Syddør, som var i Brug 1760³⁶. En haardere Skæbne fik Kirken, da Herregaardens Jorder blev delt i 1830'erne. 1839—40 teglhængtes hele det store Tag over Skibet, der indtil da, med Undtagelse af Halvparten af Sydsiden, havde været blytækt, og samtidig nedbrød man ikke blot selve Hovedbygningen, men ogsaa Kirkekoret, der 1799 stod afskilret fra den øvrige Kirke med en Bræddevæg og delt i 3 Etager gjorde Tjeneste som Kornmagasin³⁷. Til den o. 1840 i Korbuen opførte Spærremur føjedes snart efter en lille femkantet Udbygning, bestemt til Sakristi³⁸; 1874 erstattedes dette af en Apsis i nyromanske Stilformer (Arkitekt J. B. Løffler).

Før den af Arkitekt Mogens Clemmensen ledede Hovedistandsættelse 1917—21 var Bygningen længe i stærkt Forfald; særlig det store Tegltag hærgedes af Vestenstormene. Ved Restaureringen søgte man at gaa en Mellemvej mellem en Rekonstruktion af den romanske Kirke og en Bevaring af den



F. M. 1940

Fig. 24. Vestervig. Stjernehvælv i den bevarede Del af nordre Korsarm (S. 626 og 631).



Aa. Roussell 1927

Fig. 25 Vestervig. Nordre Sideskib med den bevarede Del af nordre Korsarm (S. 626).

gotiske Ombygning. Som nævnt genrejstes Højkoret, omend ikke i sin fulde oprindelige Højde, men Korsarmene og Skibet bevaredes i den ombyggede Tilstand, dog saaledes, at Fællestaget kun bibeholdtes over Korsarmene (Fig. 1), men deltes over Skibet (Fig. 6), hvis Højkirkevinduer genaabnedes. Søndre Sideskibs brøstfældige Ydermur, hvis romanske Portal rekonstrueredes, maatte helt ombygges, men det lykkedes dog at bevare dets Hvælvinger. I det Indre sænkedes Gulvet, hvorved Søjlebaseerne atter frilagdes, og Støttepillerne under Midtskibets vestre Gjordbue blev borthugget. Det nedre Taarnrum indrettedes til Vaabenhus (med Vestportal fra S. Thøger).

Kirken staar nu med blanke Granitkvadre og ukalkede Murkarme. Kun Taarnets Teglmure er kalkede. De Fyrretræs Tagværker har atter faaet Blytække. Det Indre er hvidkalket, ogsaa Granitmurene.

KALKMALERIER

I Kirken findes Kalkmalerier fra seks forskellige Tider. De nu synlige Rester er istandsat 1919.

1) Ældst, fra 1444, er den enkle Dekoration af de to Stjernehvælv i nordre Korsarm (Fig. 24). Ribberne har røde og sorte Langsider, adskilt af en hvid Midtstribe, Ribbeskæringerne Cirkler, i Østhvælv med hvirvlende, røde og sorte Treflige, i Vesthvælv femfligede, sortstregede Rosetter. Paa Kappelkanterne er der Borter med rødkantede Ruder, vekslende sorte og hvide. Paa Østvæggen, under Skjoldbuens Top, staar en Indskrift med sorte Minusk-

ler: »Anno [Domini mcccc]xliiii: co(m)pletu(m): e(st): hoc« (»i Herrens Aar 1444 er dette fuldført«). Nederst paa Gjordbuens sydlige Stik skimtes Bogstaver; paa dens nordre Stik læses nu Restaureringsaaret.

2) Nogle Aartier yngre er den paa søndre Sideskibs østligste Hvælv fremdragne Maling. I Østkappen findes et dansk Rigsvaaben, danebrogsdelt med Oldenborgs Mærke: Hjerteskjoldet og derover et Baand med sorte Minuskler: »kong cristiern«³⁹. I Kappeligene er der røde og gule Blomster udgaaende fra et Ventilhul og en symmetrisk placeret, sort Firkant, og paa Siden af Gjordbuen under Kongevaabenet en Veronicadug med Konturer af Kristi Ansigt; over Dugen ses Veronicas Hoved og Hænder, ved Siderne rødt Bladværk med Slyngtraade. I samme Hvælvings Sydkappe var der svagere, nu overkalkede Rester af et andet Rigsvaaben med to Hjerteskjolde, hvis Mærker var helt forsvundne, maaske Dronning Dorotheas, maaske Kong Hans'. De to Skjolde kan først være malet, efter at Christian 1. havde skænket Klosteret Tømmerby og Lild Kirker 1460, og de er samtidige med Hvælvets Indbygning.

Jævnaldrende er sikkert svage Rester af Minuskel-Indskrifter paa søndre Korsarms østre Hvælv, i Nordkappen: »ele ...«, i Sydkappen »b ...«. Paa den nu ombyggede Sydveg saas i Sideskibets næstøstligste Fag et slynget Skriftbaand med Minuskler: »san ... ma ...«.

I nordre Sideskib, paa Gjordbuepillerne blev der fundet tre røde Indvielses-kors.

Paa Væggene i Taarnrummet (nu Vaabenhus) sporedes Rester af rødbrune »Ulvefodsranke«, der strakte sig hen over den nu fjernede Tilmuring af Lysaabningerne. Over den vestre af Nordgluggerne saas Bagpoterne af en Løve(?)⁴⁰.

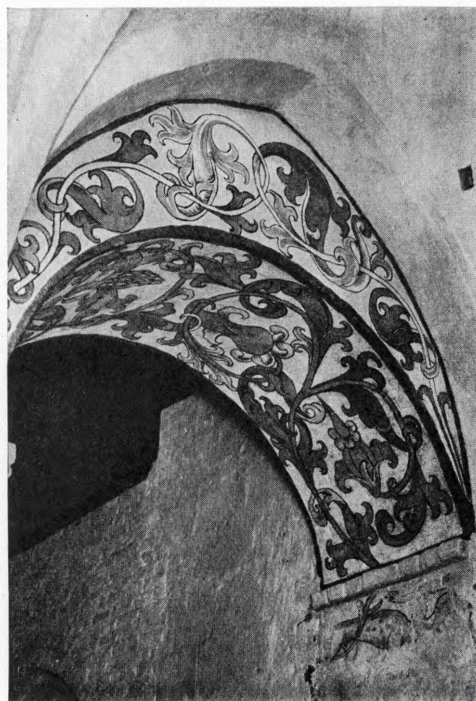
3) Fra de sidste katolske Aartier, o. 1510—20, stammer Malingen i Skibets nordvestre Del. Paa Undersiderne af Nordrækkens to Arkadebuer findes elegant, sengotisk Rankeværk med Spydblomster, okkergult, grønt og mønjerødt, bedst bevaret paa den vestlige Bues Mursten (Fig. 27); det andet Hvælv fra Vest i nordre Sideskib har i Kapperne Rester af lignende Ranke, bedst bevaret i Nordkappen (Fig. 26), hvor der i Rankeværket ses et Svin, som blæser paa Sækkepibe, en ret ødelagt, langbenet Fugl og i øverste Kappelig en lille Djævel. Ribberne er rødkantede med Treblade mellem vinkelbrudte, gule Baand. Paa Udmuringen af det gotiske Vindue over Norddøren har været malet et tredje kronet Kongevaaben, hvoraf kun den øverste Halvdel var nogenlunde bevaret, medens nedre Halvdel var borthugget ved Dørens Gennembrud; det var jævnaldrende med de sengotiske Ranke.

Samme Periode tilhører et fragmentarisk Vaabenskjold paa Midtskibets Væg over Nordrækkens vestligste Arkadebue, malet henover den ved Arkadebuens Opførelse lukkede Dør. Det i Underkanten rundede Skjold, hvis Mærker ikke kan henføres til nogen dansk Slægt eller Person, synes at have været



E. Rothe 1919

Fig. 26. Vestervig. Kalkmalerier (S. 632), nordre Sideskib (andet Hvælv fra Vest, nordre Kappe).



E. Rothe 1919

Fig. 27. Vestervig. Kalkmalerier (S. 632), nordvestligste (gotiske) Arkadebue.

vandret delt, i øvre Felt en halv, sort Dobbeltørn paa gul Bund og i nedre en gul Stjerne paa ufarvet Bund. Det kan formodes at have hørt til en Vaabenfrise, som sporede 1891, men af hvilken intet af Vaabnene fremdroges helt⁴⁰.

4) Paa Vestvæggen, under Vestarkadens Kragbaand har været malet to Dyr (Fig. 27) med sammenflettede Slangehalse, graasort og gult, og derunder Rester af en Tæppedekoration⁴¹.

5) Paa Sydvingen af Arkaden mellem nordre Korsarm og Sideskibet er der Rester af et med sorte Streger tegnet, livfuldt Billede fra o. 1550, en Række Dyr (Stork, hejrelignende Fugl, Hund og firbenet Dyr med Benene opad) og derover en Linje Skrifte: »ollmer oc di andre goe meend som vaar forsamel ...«, en Illustration til en Dyrefabel. Over Indskriften ses en Kande, en meget utydelig Mandsfigur med en kort Stav eller Pisk og ved hans Hoved: »SIGLI«.

Andetsteds i Kirken blev der 1891 iagttaget Billeder fra efterreformatorsk Tid⁴². Paa Undersiden af den østligste Arkadebue mellem nordre Korsarm og Korsskæringen fandtes en grovt tegnet Krucifiksgruppe, og Bueslaget var iøvrigt dekoreret med et kraftigt Mønster af tungede Baand, vekslende røde og blaa. Paa den tilsvarende Pille ved søndre Korsarm var paa Vestsiden

graat i graat malet en Turnering mellem to Ryttere, paa Nordsiden et Jesu-Monogram og derunder et Par flygtigt skrevne, meget utydelige Navne. De var i 1700'erne læst som Niels Ebbesen og Eler Elersen, og der var opstaaet det Sagn, at Rytterne skulde være Niels Ebbesen og Grev Gert, ligesom det mentes, at Niels Ebbesen skulde være begravet i Kirken⁴². Læsningen var højst usikker, flygtigt set kunde det synes, som stod der »ebbesen«, men Fornavnet var ikke »niels«.

Paa søndre Korsskæringspille var der med Rødkridt skrevet forskellige Minuskler samt tegnet 3 Armbrøster og et Pentagram eller Marekors.

6) Over Norddøren, dækkende det sidstnævnte Kongevaaben, fandtes en daarligt bevaret, løstsiddende Indskrift med sorte Versaler: »Anno 1703 den 30. Decembr om Aftenen blef denne Kierche afbrændt, som paa nye blef opbyggt be[kos]t[et oc] bragt i forrige goed Tilstand igien in Sept. 1704 ved [de]ntz Pat[ron] ve[lfor]nemme Her] Peder [Nielsen Moldrup]«.

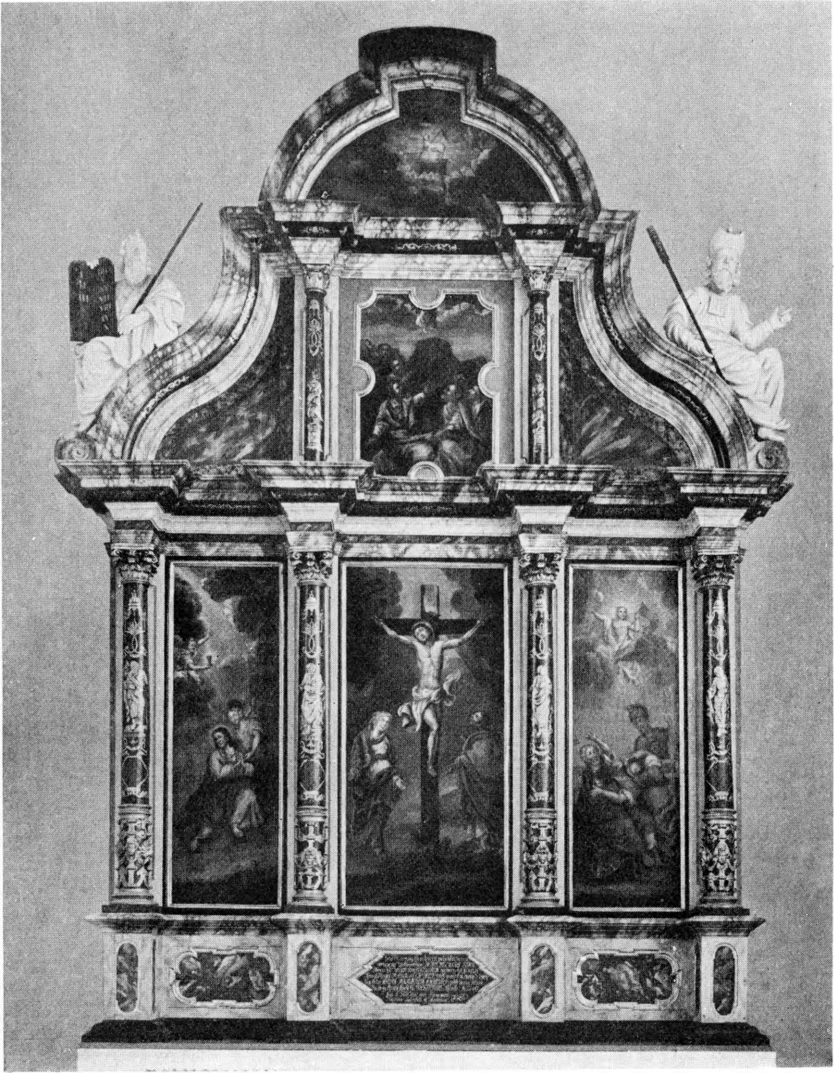
Skriften indfattedes af en marmoreret Ramme, hvorfra udgik rødbrune, okkergule og blaa Stængler. Ogsaa Syddøren synes at have været omgivet af Malerier fra denne Tid. Paa Pillen bag Prædikestolen sporedes brunrødt Baldakindraperi.

INVENTAR

Alterbord, moderne, muret af Munkesten ved Korets Genopførelse.

Af de forsvundne *Sidealtre* (S. 610) har S. Olavs sikkert staaet i nordøstre Korsarm (se Gravsten Nr. 14 S. 652).

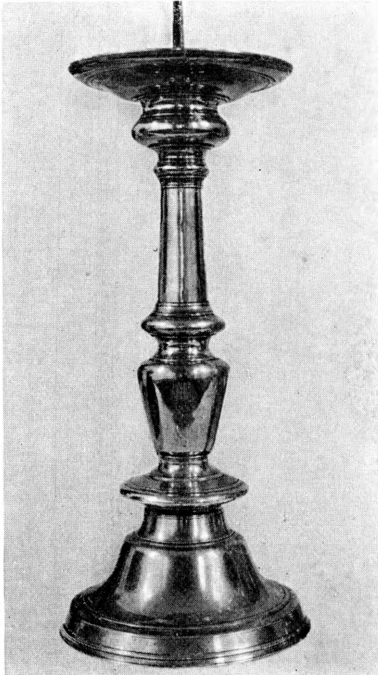
Altartavle (Fig. 28) fra 1729—30, i Senbarok⁴³, oprindelig bestemt til Viborg Domkirke efter dennes Brand 1726, men solgt til Ejeren af Vestervig Kloster⁴⁴, da den kun havde staaet et Fjerdingaar i Viborg, hvortil man fandt den for uanselig. Træværket er forarbejdet af en Viborg-Snedker (maaske efter Udkast af Jens Thrane). Men Storstykkets fire slanke Søjler er ældre, fra o. 1600, rimeligvis Rester af Domkirkens Renaissance-Tavle; deres Prydbælter har fint skaaret Høj-Renaissance Ornamentik, Kartoucher med Diadem- og Løvehoveder; Kapitælerne er korintiske; paa en af Base-Fladerne skjuler sig et indsnittet, sammenskrevet AP, maaske en Snedkersignatur. Muligvis er ogsaa de Egetræs-Billedfelter og Topsøjlerne med Undtagelse af Kapitælerne fra den ældre Tavle. De yngre Trædele er af Fyr eller blødt Træ. Helhedskompositionen er ganske renaissancemæssig; Barokken viser sig næsten kun i Postamentets forkrøppede Rammeliste og i den svungne og brudte, om Datidens nørrejyske Husgavle mindende Profil, som indfatter Topstykket, og paa hvis Volutter der sidder to Figurer, Moses og Aron. Tavlen har dog desuden været kronet af »en udhuggen og forgyldt Gloria holden af tvende Engle«.



E. M. 1939

Fig. 28. Vestervig. Altertavle fra 1729—30, med Malerier af Mogens Chr. Thrane (S. 634).

og den har haft Vinger af forgyldt Billedhuggerarbejde, hvorigennem fremskinnede de Moldrupers Vaaben« (Abildgaard, Moldrup)⁴⁵. Senere Omdannelser er Fodstykkets to yderste Postamenter, der oprindeligt har været formede som profilstillede, svungne Konsoller. Stafferingen er først udført efter Tavlenes Køb til Vestervig; 27. Nov. 1735 sluttede Moldrup Kontrakt herom med Maleren Mogens Chr. Thrane, men Arbejdet kan ikke være fuldendt før 1740. Thi i det midterste Postamentfelt læses med gylden Kursiv paa sort: »Gud til Ære og Kiercken til Prydelse haver ærlige og welbiurdige Jens Moldrup, Stam-Herre til Westerwig Closter og Herre til Ørum, Kongl. Majts Major af



E. M. 1939

Fig. 29. Vestervig. Alterstage
(S. 638).



K. M. 1939

Fig. 30. Alterkalk med gotisk Knop og Fod fra
1657 (S. 636).

Cavalleriet med sin hoyst elskelige Frue Anna Margareta Lautrup givet denne Altartaule og Skriftestoehl til Westervig Kiercke A° 1740.« Marmorering er brugt i stor Udstrækning; Søjleskafterne og Gesimsprofilernes rundede Led staar blaat laserede med gylden Dekoration, Baandakantus og Figurer, der paa Storsøjlerne forestiller Evangelisterne, paa de to Topsøjler Kvindeskikkelser. De skaarne Figurer er hvide. Storfeltets Maleri er en af Krock paa-virket Krucifiksgruppe, sign.: »Pinx. M. C. Thranex«, i Sidefelterne Bønnen i Gethsemane og Opstandelsen, i Topfeltet Himmelfarten og i Gavlfeltet øverst Gudslammet, omgivet af Skyer. Farverne, der ikke har været overmalede, rensedes 1920, da Listernes guldaserede Forsølving fornyedes⁴⁶.

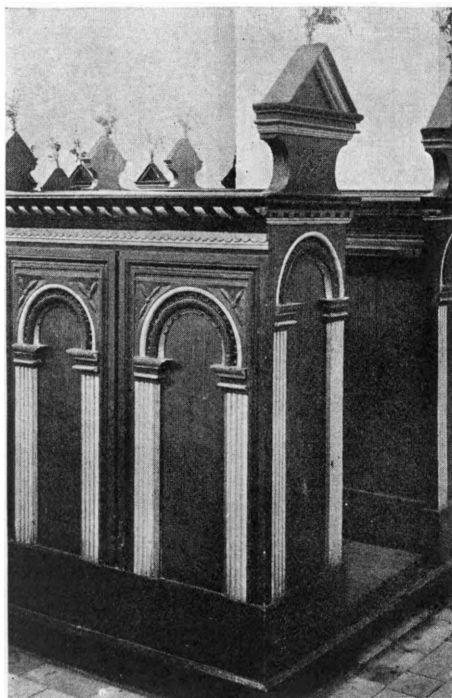
†*Altertavler.* 1608 og 1613 omtales Kirkens Tavle som meget gammel og ugavnlig, men 1620 havde Knud Gyldenstjerne ladet gøre et smukt og sirligt Alter, udskåret af Vognskud og formålet med Guld, Sølv og adskillige Farver (Synsforretninger). 1706 savnedes ifølge Jens Bircherod en Altertavle i Vestervig Kirke⁴⁷.

Altersølv. Kalke. 1) (Fig. 30) Ældst er Knoppen fra o. 1500, fladtrykt med Stavværkstunger paa Over- og Undersiden samt seks nyere Rudebosses, hvorpaa graverede Versaler: »Iehsus«. Foden, fra 1657, har otte fladrunde Tunger, tretrappet opdrevne. Paa Fodens Overside er graveret Frederik 3.'s



E. M. 1939

Fig. 31. Vestervig. Norsk Klæberstensfont (S. 638).



E. M. 1989

Fig. 32. Vestervig. Stolestader fra o. 1600, men med indsnittet Aarstal 1653 (S. 640).

og Sophie Amalies kronede Navnetræk, Aarstallet 1657 og med Versaler: »Denne Kalck oc Deesk hører Westervig Kiercke til«; Mestermærke for Københavnerguldsmeden Johan Wahlbom (Olrik 476), samt yngre Mærke: EI. Det runde Skaft er fra ny Tid, det lave Bæger fra 1700'erne.

2) Af kbh. Prøvesølv, med højt, udsvajende Bæger fra 1847 og Underdel fra 1880 eller 1886, rund Fod, Balusterskaft og Knop af spidsovalt Tværnsnit. Paa Bægeret graveret Fraktur: »Til Tak for Gudsord og Velsignelse over Kirken og Menigheden, Karen Stokholm, født Breinholt«, samt en yngre Indskrift med noget federe Fraktur: »Erindring fra gode Venner den 8. Januar 1886«. Bægeret er stemplet: C B, Foden: V. Christensen.

Disk, fra 1657, med ottetunget Midtfelt, graveret Cirkelkors paa Randen og i Bunden Frederik 3.'s og Sophie Amalies kronede Navnetræk samt Aarstallet 1657. *Oblatæske* fra o. 1725, oval, 12,6 × 10 cm; baade Laag og Æske har fremspringende, bølget Rand, og Laaget har desuden en Bort af smalle svungne Tunger. Under Bunden indridset: »Westerwig Kierckes«; Mestermærke for Lorentz Nielsen (Olrik 327).

Sygekalk fra o. 1675, 10,6 cm høj. Foden har seks fladrunde Tunger, Skaftet er sekskantet, Knoppen rund med syv runde Tunger i drevet Arbejde. Under Bægerets Rand er graveret Kursiv: »Jeg vil give den Tørstige af Livets Vands

Kilde uforskyldt, Apoc. 21,6«. Under Foden indprikket: »Kalck og Disk med begge Escher wei. 15 lod 2½ q«. *Disk* med graveret Krucifiks i Bunden; paa Randen: »Dette er Guds Brød, som kom ned af Himmelen og giver Verden Liv, Joh. 6,33«. *Oblatæske*, cylindrisk, kun 1 cm høj, 4,6 cm i Tv. m., med tunget Kant paa Bund og Laag.

†*Relikvieskrin* og †*Monstrans*. 1535 kvitterede Knud Gyldenstjerne og Ove Lunge for 1095 Lod Sølv (o. 16 kg), »hvilket Sølv er taget af Scte Tøggs Skrin og af 2 Arme (o: armformede Relikviebeholdere) og et Monstrans«⁴⁸.

Alterstager (Fig. 29) fra o. 1600, 48 cm høje, svarende til Vang S. 423.

†*Messehagel*, af Fløjl, nævnt som ny 1620, skænket af Knud Gyldenstjerne (Synsforretning).

Fonte. 1) Fra 1933, af Granit, med romanske Plantemotiver, udført af Brødrene Jensen i Tisted efter Tegning af Arkitekt Hother Paludan.

2) I Skibets Vestende staar Kirkens forrige Font (Fig. 31), en lille senromansk eller gotisk Klæberstensfont, indført fra Norge, hvor Typen er knyttet til Smaalene⁴⁹. Kummen, 69,5 cm i Tv. m. og uden Afløb, er svagt konisk og har paa Midten en uregelmæssig Tovstav og ved Over- og Underkant et ophøjet Baand med grove, varierende Stregmønstre; den spinkle, cylinderformede Skafthals ender forneden med en Rundstav. Foden er uregelmæssig, omvendt bægformet og dekoreret med to over hinanden anbragte Rækker Spidsblade. Højde 75 cm. 1760 stod den ved Skriftestolen paa Peder Friis' Gravsten (Moldrup).

3) Fontefod med meget svær Vulst over foroven affaset Plint og med spinkle, skarpe Hjørnekopper samt Midtafløbshul; 50 × 52 cm, 29 cm høj. I nordre Sideskibs Nordøsthjørne⁵⁰. En Fontekumme i Lemvig, af almindelig Tybotype, siges at være hidbragt fra Vestervig og hører maaske til den her nævnte Fod.

Da Klosterkirken oprindelig ikke havde nogen Font, kan en saadan først være kommet til Kirken efter Reformationen; om Nr. 2 eller 3 tidligere har tilhørt Sognekirken kan ikke afgøres⁵¹.

Fade. 1) Af Kobber, samtidig med den nye Font.

2) Af Nürnbergerarbejde fra o. 1575. I Bunden Bebudelsen omgivet af Minuskelring og stemplet Rosetbort samt Hjort-og-Hund Frise; paa Randen ses den samme Frise, men med en indre Ring af firkantede Stempler med Krone. Ligger over Klæberstensfonten.

†*Fontehimmel*. Over Klæberstensfonten hang 1760 en Himmel med ud-skaaret Billedhuggerværk⁵¹ (Moldrup).

Prædikestol (Fig. 33) fra 1608—10, »gjort af Vogns kud og ud-skaaret i Billeder« og med Himmel over (Synsforretning), udført i en Blanding af Ung- og Høj-Renaissance, Efterligning af Stolen i Aalborg Vor Frue og sikkert gjort



Fig. 33. Vestervig. Prædikestol 1608—10 med Himmel fra 1718 (S. 638).

K. M. 1939

af en Aalborg-Snedker. Stolen har syv Fag, hvoraf de tre danner Midtkarnap mellem retvinklede Sidepartier. I Storfelterne er der arkitektonisk formet Listeværk med sidestillede, smaa, joniske Kvartsøjler, Postament og Frise; Postamenternes Smalfelter prydes af Snitværk: Akantusranker ordnede enten om Englehoved (kun to af disses Ansigter er gamle) eller om to sammenbundne Fuglehoveder; Friserne er glatte. Storfeltrammerne har oprindeligt indfattet Fyldinger med Reliefskæringer, saaledes som de findes paa de fleste Stole af denne Type; nu er de seks af Fyrretræ, indsat o. 1860; kun i Faget nærmest Opgangstrappen sidder en ældre, glat Egetræsfylding. Paa Stolens Hjørner staar enkelte eller dobbelte Søjler med kannelerede Skafter og forenkledede joniske Kapitæler. Postamentfelterne er glatte, medens der paa de retvinklede Hjørnefremspring sidder Løvemasker. Under Gesimsen har Frisefelterne Snitværk med Akantusranker om Englehoveder (alle Ansigter bevarede), medens de spidse Hjørnefremspring kun har Smaafyldinger. Himlen er snedkret 1718. Den har retvinklet, firdelt Underside med Drueklase-Midtknop, tandsnitprydet Gesims, udsavet Hængebort, udsavede Kronebøjler og Topstykker; paa det midterste af disse er skaaret Aarstallet og Peder Moldrups Spejlmogram. Stolen stafferedes første Gang, da Knud Gyldenstjerne var Lensmand (1613—19), idet Synsforretningen 1620 meddeler, at han lod Prædikestol og Himmel formale og staffere af ny. Ved en Istandsættelse 1919⁵² fornyedes Himlens drejede Toppe efter gamle Rester. Samtidig tilføjedes af nyt Stolens slanke Underbaldakin, Englehovederne under Hjørnerne og Trappepanelet. Under tre yngre Overmalinger (Egetræsaadring, lyse Farver o. 1800 og barok Marmorering) fremdroges og restaureredes en Staffering fra 1718, overvejende brunt og hvidt med noget grønt, rødt, Guld og laseret Sølv samt paa Himmelen tillige blaat. I Postamentfelternes Indskrifter citeres Genesis 1,27, Gen. 1,17, Rom. 8,34 Ps. 61,6, Job 19,15, Johs. 14,2, Es. 55,3. Paa de nye Storfelter maledes nye Baandakantus-Ornamentter, men i det gamle Østfelt fremdroges et naivt Maleri fra 1700'ernes senere Del, Evas Skabelse, svarende til det førstnævnte Citat. De andre Skriftsteder har sikkert hentydet til de forsvundne Relieffer; naar Moldrup nævner⁵³, at Stolen var af Billedhuggerarbejde med det danske Vaaben, kan det fastslaaes, at Rigsvaabnet har siddet i Fag 4 over Indskriften: »Gif Kongen lenge at lefve, og hans Aar vare Slægt efter anden. Ps: 61 v: 6«.

†*Prædikestol*, nævnt 1608, som meget gammel og ugavnlig (Synsforretning).

Stoleværket er hovedsagelig Renaissancearbejde fra o. 1600; Aarstallet 1653, der findes indskaaret i den vestligste Gavl i nordre Række (Fig. 32), er senere og angiver maaske en Reparation. Gavlene har Hesteskobueslag med riflede Pilastre og Listekapitæler. Over den tandsnitprydede Gesimsliste er der et indsnøret Halsparti og øverst en Trekantgavl. Endepanelerne svarer til Gav-



Fig. 34. Vestervig. Lysekroner (S. 643).

E. M. 1940

lene, men har i Bueslaghjørnerne smaa Tveblade og foroven en Tungebort med indstemplede Stregcirkler. Stolene er nu grønmalede med lidt hvidt, forgyldt, rødt og sort.

†*Skriftestol* (sml. Altertavlens Indskrift). Døren, der vendte mod Syd, bestod (ifølge Moldrup) dels af udhugget Løvværk, dels af et Maleri: »Tvende Nøgler, som rækkes af Skyerne, hvilke vises en Syndere af Jesu, med denne Under-skrift:

Kom hid hver synderknuset Siel,
Dig aabnes Naadens Porte,
Men viid, du synde-bunden Træl,
Du lukkes ud, blev borte«.

Østsiden bestod af tre Fyldinger, ligeledes med pietistiske Malerier og Vers:

1) Løvværk foroven; forneden »afbildes Werden, ved en med Roser belagt Vej, og derhos sees et Menniske, der nagler sig selv til Korset, med dette Vers:

Werden, Satan jeg forsager
 Og mit Kiød med Nagler plager,
 Iesum jeg nu slipper ey,
 Som den reene Him(m)el-Vey«,

2) Farisæeren og Tolderen samt

»Du Pharisæer, hvad vil du her
 For Herrens klare Oye?
 Kom Toldere, Gud har dig kier,
 Du kan Guds Hierte boye«.

Herover var skaaret Oberstløjtnant Moldrups og Anna Margreta Lautrups Navne.

3) Den fortabte Søn samt

»O Faders Barm, o søde Arm, der kysser og ompender
 Den tabte Søn, der sig med Bøn og Bod til ham omvender.«

†*Degnestol* var (ifølge Moldrup) stafleret som Skriftestolen med Malerier; dens to Sider var »afdeelt i 3^{de} Parter, hvoraf den inderste forestiller en Gradual, et brennende Hierte og en Harpe, hvor under staar

Jeg i Herren mig vil glæde
 Og i Aand og Andagt qvæde.

2) En Bog hvorpaa 2^{de} sammenfoldne Hænder og et Øre i Skyerne:

Herre boy et naadigt Øre
 Til min Sang og Suk at høre.

3) Et flyvende Hierte bestraalet af Himlen

Her skal Hiertet rede være
 At forkynde Iesu Ære.«

I Frisefeltet Ps. 95,2.

†*Skab*. Ved Nordvæggen stod 1760 Landsoldaternes Geværskab (Moldrup).

†*Pulpitur* for Klostergaarden med Indgang »fra Værelserne af i Gaarden« var (ifølge Moldrup) mellem Alteret og Prædikestolen; det var opsat af Oberstløjtnant Moldrup 1738 og prydet med Løvværk og Vaaben og herunder Billedhuggerværk. Paa en Plade læstes et opbyggeligt Vers, hvis Slutning lød:

»Lod Kirkens Hr. Patron saaledes dette giøre.
 I Klæder udaf nye vort Pulpitur nu staar,
 Gud glæde ham og hans med Naade, Fryd og Flor.

Aar 1738«.

Lysekrone (Fig. 34) af Renaissanceform, fra o. 1600, men skænket af Cornelia Bickers 1679. Stor og rig, med 12 Lysearme og 2 × 12 Pryd-
arme, de nederste hjelmklædte, basunblæ-
sende Kvindeskikkelser, hvis Underparti ender
i Bladværk, de øverste S-formede og afslut-
tede med skæggede Mandshoveder. Som Top-
figur tjener et Dobbeltvaaben, paa den ene
Side Slægten Munk, paa den anden Side Mar-
svin (henvisende til Kirstine Munks Forældre,
gift 1589, Ludvig Munk til Nørlund, død 1602
og Ellen Jørgensdatter Marsvin til Lundegaard,
gift anden Gang 1607); Hjelmtegnene fortsæt-
ter i en Næve, der fatter om Bæringens. Under
Hængekuglen et Fantasihoved med Hank i
Munden. Paa Kuglen er cisereret tre ens Vaa-
benskjolde (henvisende til Giversken) samt
graverede Kursivversaler: »Cornelia Bichers
Widve Joachim Irgens von Westervyg 1679« og

»Dend Liussens Herre som til Liusset mig først kalte
Oc til sin Arve-Deel i Liusset mig wdvalte,
Til hannem oc hans Lov jeg dette Lius opretted,
Som Krone i hans Huus til Prydelse indsetted.
Gud lad hans Naadis Lius for mig saa liusse her,
At jeg hans Ansigts Lius maa see i Glæde der«.

Kronen hænger ud for Prædikestolen; Kirkens øvrige fire Kroner er moderne
Kopier med Givernavne.

Klokker. 1) Fra 1400'erne, skriftløs. Paa Siden et Brystbillede i Relief af
en Kvinde med Hovedtørklæde. Tvm. 89 cm (Uldall 136).

2) 1513, af Klokkestøberen Sven Andersen. Indskrift med Minuskler: »Alpha
et o, Deus et homo, anno D(omi)ni mdxiii, Iesus M Anna Barbara Katherina«
(»Alfa og Omega, Gud og Menneske, Aar 1513, Jesus, M[aria], Anna etc.«).
Paa Klokkelegemet et Billede af S. Mauritius (Fig. 35) og herunder Støberens
Sigil, en Klokke omgivet af Minusklerne: »S[igillum] Sven Anderssen« (»Sven
Anderssens Segl«). Hankene prydes af Masker. Tvm. 94 cm (Uldall 240).

1567 fik Lenets Indehaver, Fru Jytte Podebusk, Knud Gyldenstjernes Enke,
Ordre til at udlevere Klosterets to største Klokker til Viborg Domkirke⁵⁴.

Gammel *Klokkestol* af Eg til to Klokker.

†*Sejerværk* omtales 1613 som færdigt og ved Magt holden (Synsforretning).
Det nuværende *Ur* er stærkt restaureret 1921.



S. Bengtsson 1941

Fig. 35. Vestervig. Relief af S. Mauri-
tius paa Klokke fra 1513. Gibsafstøb-
ning (S. 643).

GRAVMINDER

Epitaf opsat af Peder Goische, Sognepræst, død 1722. Det meget landlige Arbejde bestaar af en Indskrifttavle af Kalksten og en Træramme med glatte Pilastre, kronet af en Trekantgavl med Fod- og Topspir; de smalle, udsavede Vinger holdes af buttede Smaabørn med Palmegrene; yderst paa Gesimsen sidder lignende Børn med Kranier, mens to større med Kors og Kalk hviler paa Topgavlen. Tavlen er nu stafferet graat i graat; de hvidgraa Versaler har tidligere været forgyldt. »Til sin afdødis Æreminde og sin egen Dødsminde haver Mag. Peder Goisce, Sognepræst her til Steden sampt Provst over Refs Herridt lagt dette Kiende Tegn paa sin sal. Kieristes Graf, dend hæderbaarne Maren Olufsd. Hosum, Ao 1697 d. 9. Jun. han(n)em trogivet, til Egte givet d. 8. Sep. sam(m)e Aar, sin Gud een Maria, sin Mand een Rackel, Dyds og Deiligheds Bolig, til de ævige Boliger i Barns Nød forflyttet d. 30. Jul. 1698, 10 Maaned. 21 Dage sit Huuses Soel, til Huuse i Verden 17 Aar 20 Dage. Hende sine Øiens Lyst hand begræd 1 Aar 4re Maaneder, til hand igien efter hende trøstede sig ved dend dydedle Møe Bodild Margrete Rosenstand; 1699 d. 1. Dec. hannem tilsagt, til han(n)em vied d. 21. Mart. 1700. Over hende han glemte sit Encke Sædes Elendighed, efter det him(m)elfaldet, Him(m)elen igien hiemfaldet Billede, frydet ved denne himmelgiven og Him(m)elen hengivne Siel, een Qvinde langt meere værd end Perler, værd at kaldis een Saræ Daatter, der ærede sin Mand og var sin Mands Ære, opbygte hands Huus ved Sønner og Døtre ... Det dødelige hand aflagde her at nedleggis Aar 1722 d. 23. Sep. i sin Alders 52. Aar, sit hellige Embedes 26. Aar, hun 17□, d. □, i sin Alders □, sit □ Aar«. Herefter et opbyggeligt Vers. Paa Hængestykkets Skriftfelt med Kursiv:

»Her, efter Guds Behag, fornøyet med Guds Ville
Imellem Prækestol og denne Kirkens Pille,
Guds Huuses Pille i sin ærepydet Graf,
Magister Goische har nedlagt sin Hyrdestaf.«

Paa Pillen over for Prædikestolen.

Gravsten. Næppe nogen anden dansk Kirke er saa rig paa mærkelige romanske Gravsten som Vestervig; de fleste (Nr. 1—7) er indholdsmæssigt og i Udførelsen saa beslægtede, at de maa være udgaet fra et Værksted med en fast Tradition, hvis smukkeste Arbejde er Jomfru Christines Sten (Nr. 5). Indskrifterne staar i afgjort Modsætningsforhold til de sædvanlige romanske Gravskrifter, der oftest, som Runeindskrifterne, er holdt i knap og tør Stil; de er mærkelige ved deres lyriske Patos og fast opbyggede Hexametre. Der ligger næppe mange Aar mellem Udførelsen af Nr. 1—7, hvis Tid vel med et rundt Tal tør sættes til o. 1200.

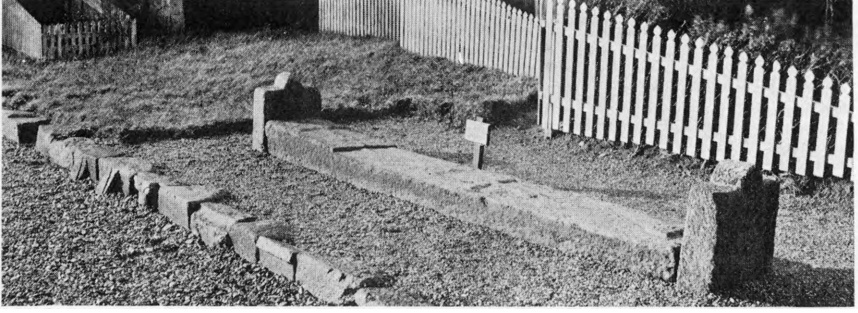


Fig. 36. Vestervig. »Liden Kirstens Grav«, set fra Sydøst.

E. M. 1940

Øst

Vest

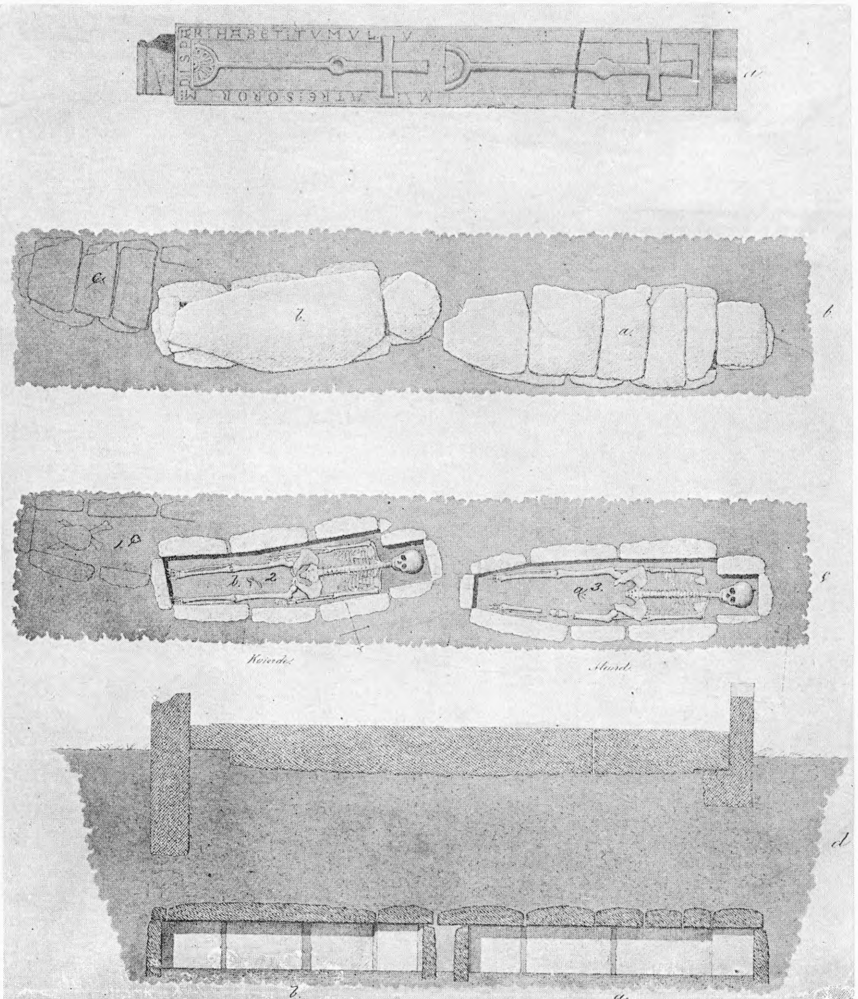
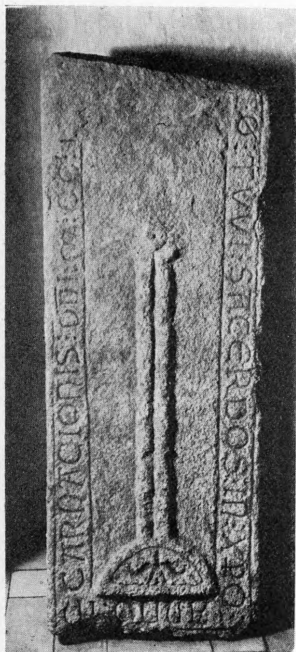


Fig. 37. Vestervig. »Liden Kirstens Grav«. Efter Tegning af J. B. Löffler 1875 (S. 646).

1) »Liden Kirstens Grav«⁵⁵ (Fig. 36—37). Ifølge en Tradition, der findes optegnet i Slutningen af 1500'erne, skal Folkevisens Liden Kirsten, Valdemar den Førstes Søster, være begravet sammen med sin Elsker, Prins Buris, under en Dobbeltgravsten paa Vestervig Kirkegaard, og Gravmælet, der endnu ses paa oprindelig Plads, Nord for Skibets Norddør (Fig. 3, sml. ogsaa Resens Prospekt Fig. 4), kaldes endnu i Dag liden Kirstens Grav. Det romanske Gravminde (Fig. 36), af Granit, er af Type som Sjørrind Bispegrav (S. 391), men med en flad, liggende (nu brækket) Sten mellem to Gavlsten, af hvilke nu kun den vestre er bevaret, foroven afsluttet med en lille Buetunge; den østre var ved Løfflers Udgravning erstattet af en fra Kirken stammende Profilsten, men er (før 1890) ombyttet med en ny i oprindelig Form. Den usædvanlig lange, liggende Sten, 340 × 50 cm, i hvis Underside der er indhugget False til Støtte for Gavlstenene (Fig. 37 c), har glatte Langsider, der har været synlige i en Højde af o. 20 cm over Jorden. Oversiden har indenfor en Randskrift mellem Rammestreger to reliefhugne Processionskors, det ene i Forlængelse af det andet, en Ordning der er særegen for denne Sten. Mellem selve Korsene og deres Stænger er indskudt en rund Knop, der paa det nederste Kors har Form som en Ring. Begge Kors staar paa en halvrund Forhøjning, den nederste smykket med en Palmet. Indskriften, hvis fordybede Majuskler er stærkt forvitrede, har sikkert som paa de beslægtede Vestervig-Sten (Nr. 2—7) begyndt paa Smalsiden over øverste Korsarm (o: Vestenden). Den er tidligst gengivet i Resens Atlas (o. 1680), men denne Gengivelse er temmelig forvirret, og det anføres ogsaa, at flere Bogstaver var aldeles borte eller fast ukendelige; paa Søren Abildgaards Tegning fra 1767 ses ikke engang saa megen Skrift som paa Løfflers (Fig. 37 a), og nu er kun faa og spredte Bogstaver, samt Ordet »habet« læselige. Følgende tør med tilnærmelsesvis Sikkerhed udtrages af Resens, Abildgaards og Løfflers Gengivelser: »... cum fratre sororem, dispar habet tumulus ... funus ...« (»[Stenen dækker?] en Broder og en Søster, og Gravhøjen rummer [to?] Lig af forskelligt [Køn?] ...«). Rytme og Ordstilling viser, at Indskriften har dannet to Hexametre.

Ved en Undersøgelse 1875 fandt J. B. Løffler de to til Indskriftstenen svarende Grave (foruden en tredie, se S. 656), noget forskudt til Syd. Gravene laa i Forlængelse af hinanden (Fig. 37 c) og var begge sat af kløvede og raat tilhuggede Granitsten og med særligt Hoveddrum; den vestligste Grav beskyttedes af seks Dæksten, mens den østligste dækkedes af tre, en stor og to smaa. Den vestlige Grav indeholdt et ret medtaget og forstyrret⁵⁶ Skelet af en Mand, der synes at have været i sin kraftigste Alder, i den østlige laa et forstyrret Skelet af en »fuldvoxen og, som det syntes ung Kvinde. Hovedets Form var smuk, Ansigtspartiet smalt, Panden høj« (Løffler). Efter at Gravene var undersøgt til Bunds, blev Skeletterne nedlagt i deres oprindelige og naturlige Leje,



E. M. 1939

Fig. 38. Vestervig. Gravsten
over Præsten Tue, død 120?
(S. 648).



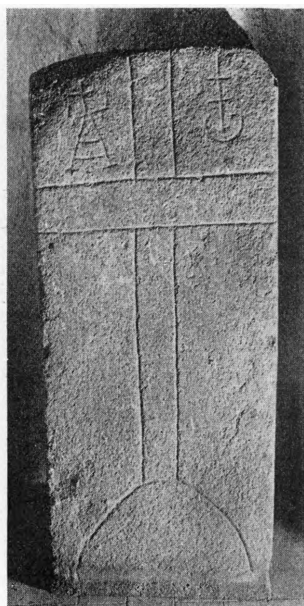
E. M. 1939

Fig. 39. Vestervig. Gravsten
over Kanniken Atte, død
1217 (S. 648).



E. M. 1939

Fig. 40. Vestervig. Gravsten
over Dota og Fr...
(S. 650).



E. M. 1939

Fig. 41. Vestervig. Gravsten
Nr. 9 (S. 650).



E. M. 1939

Fig. 42. Vestervig. Gravsten
Nr. 7 (S. 650).

hvorefter Gravene tillukkedes med Dækstenene, hvis Mellemrum udfyldtes med Kalk; Gravstenen blev henlagt paa sin oprindelige Plads, saaledes at den vestre Ende kom til at hvile paa Bærestenen (Gavlstenen), og Langsiderne blev synlige over det omgivende Jordsmon⁵⁷.

2) (Fig. 38). Præsten Tue. Romansk, før 1210, den ældste danske Gravsten med Aarstal. »O(biit) Tuui sacerdos in (Krist)o anno incarnationis D(omi)ni MCCI...«*) (»Præsten Tue døde i Kristus Aar 120? efter Herrens Kød-blivelse«). Granit, 118 × 47—43 cm, øverste Del afslaaet; fordybet Randskrift med Majuskler mellem Rammestreger; de enkelte Ord adskilles af tre Punkter. Midtpartiet optages af et reliefhugget Kors, hvoraf kun den tvedelte Stang og den halvrunde Høj med indhugget Liljeornament er bevaret; Resterne af Kugleleddet øverst paa Stangen viser, at Korset ret nøje har svaret til det paa Attes Sten (sml. ogsaa Nr. 4 og 5). Rejst ved Kirkens Vestvæg.

3) (Fig. 39). Kanniken Atte. Romansk, fra 1217. »Pausat in hoc tumulo humilis canonicus Atto. Anno incarnatio(n)is D(omi)ni MCCXVII« (»I denne Grav hviler den ydmyge Kannik Atte. Aar 1217 efter Herrens Kød-blivelse«). Da Vestervig Kloster stod i Broderskabsforbindelse med S. Laurentii Kloster i Lund⁵⁸ og Klostrene gensidig mindedes afdøde Brødre, findes Attes Dødsdag,

4. Aug., optegnet i Lunde-Nekrologiet⁵⁹. Granit, 120 × 46—41 cm. Fordybet Randskrift med Majuskler mellem Rammestreger; de enkelte Ord adskilles af to Punkter. Indskriftens første Del danner et leoninsk Hexameter. Midtfeltet optages af et Kors, der nøje svarer til det paa Tues Sten, blot er Golgathahøjen prydet med en Reliefilje⁶⁰ (sml. ogsaa Nr. 4 og 5). Over Korsets Tværarme et indhugget A(lfa) og O(mega), kronet af Smaakors. Stenen laa indtil 1875 »henkastet paa Kirkegaardens Nordside«, men er nu rejst ved Kirkens Vestvæg.

4) (Fig. 43). Romansk, ret slidt og afbrudt forneden og foroven. Randskriften: »... ur petra silvestri mate.....situr et Maii ternis obiisse kal[en-dis] ... Indskriften paa Midtfladen: »[Ani]ma eius reqviescat i[n pace]«. Meningen med første Del af Randskriften maa være, at NN. hviler under denne Sten i en Trækiste (silvestri materia), og Slutningen meddeler, »at han(?) døde 29. April«. Midtskriften: »Hans Sjæl hvile i Fred«. Granit, 153 × 50—40 cm. Fordybet Indskrift med Majuskler mellem Rammestreger; Sjælebønnen er hugget med mindre Bogstaver langs øvre og nedre Korsarm. Ordene er som Regel adskilt ved et enkelt Punkt. Det ret medtagne Reliefkors, der optager Midtfladen, svarer temmelig nøje til Korsene paa Nr. 2 og 3 (sml. ogsaa Nr. 5). Stenen, der tidligere har ligget som Tærskel i en Stalddør, er nu rejst ved Kirkens Vestvæg.

*) Da det efter CG følgende Tal er I, kan Aarstallet højst være 1209, mindst 1202, idet Udfyldningsmulighederne kun er: I, II, III, IIII eller IV samt IX.



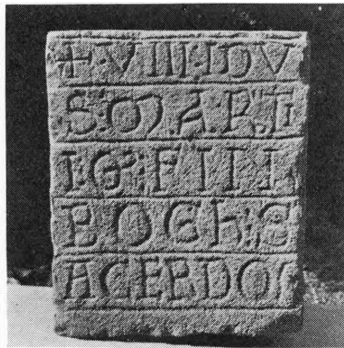
E. M. 1940

Fig. 43. Vestervig. Romansk Gravsten
Nr. 4 (S. 648).



E. M. 1989

Fig. 44. Vestervig. Gravsten over Chri-
stine (S. 650).



E. M. 1989

Fig. 45. Vestervig. Gravkvaeder over
Præsten Finbog (S. 650).

5) (Fig. 44) Christine. Romansk, den smukkeste og bedst bevarede af alle Stenene. Randskriften: »Nec radio forme parce(n)s floreq(ve) iuve(n)te sev[er]ja nichil miserata dies hic heu iubar urbis innuba Christina«, Midtskriften: »te fecit nubere terre« (»Skaanselsløs mod Skønhedens Straaleglans og grim mod Ungdommens Blomst har den Dag, som ikke ynkes over noget her, ak, ladet dig, Byens Sol, ugifte Jomfru, Christine, formæles med Jorden«). Granit, o. 155 × 45—35 cm. Den fordybede Majuskelindskrift, der danner tre Hexametre, løber i et Rammebaand langs Stenens tre Kanter og fortsættes paa Midtfladen; de enkelte Ord adskilles hyppigst af tre Punkter; i Modsætning til de øvrige Vestervig-Gravsten findes her i et Par Tilfælde sammenskrevne Bogstaver. Midtfladens Kors svarer til Korset paa de fire ovennævnte Sten, men er finere udført, idet der i Korsarmene er indhugget et Konturkors, hvis Arme er prydet med fordybede Smaacirkler. Stenen opdagedes i Muren til Provst Windings Begravelse (S. 656), men er nu opstillet ved Kirkens Vestvæg.

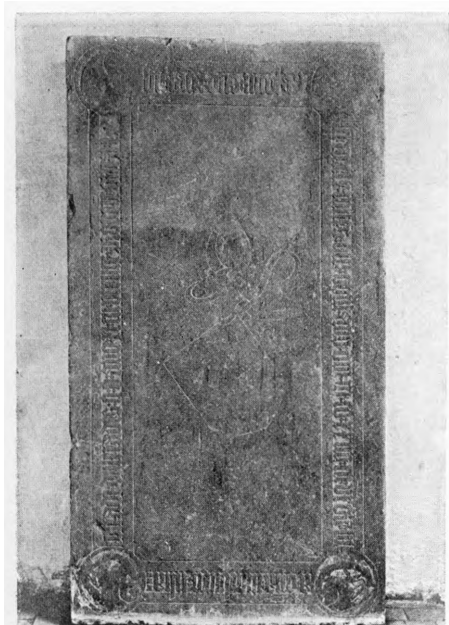
6) (Fig. 40) Dota og Fr[ida?]. Romansk, ret slidt. Paa Langsiderne: »Petra dua[s] ur[nas(?)] reddit et astra so?o«. Paa Kortsiderne: »Dota — Fr...«. Indskriften kan maaske oversættes (»Stenen giver to Urner tilbage og Stjerne...«). Stenen er sikkert lagt over to Kvinder Dota og Fr(ida?), idet Fr... næppe kan indeholde et Mandsnavn, da det staar nederst paa Stenen. Granit, 130 × 51—48 cm. Fordybet Randskrift med Majuskler mellem Rammestreger; de enkelte Ord adskilles af tre Punkter. Indskriften indledes med et Kors; et saadant findes ogsaa foran Dotas Navn, derimod ikke foran det nederste Navn. Midtfeltet optages af et reliefhugget Hammerkors, noget enklere end paa de fire ovennævnte Sten⁶¹. Stenen, der sagdes at være taget fra S. Thøgers Kirkeplads (Løffler) stod indtil 1875 ved Distriktslægeboligen; nu er den rejst ved Kirkens Vestvæg.

7) (Fig. 42). Romansk, Brudstykke. »... as virtus ce ... vita po ...« (»..Dyd ... Liv...«). Granit, afbrudt foroven og forneden, Indskrift og Udstyr som foregaaende. Ved Kirkens Vestvæg.

8) (Fig. 45) Præsten Finbog. Romansk. »VIII idus Martii o(biit) Finbogh sacerdos« (»8. Marts døde Præsten Finbog«). Granit, 33 × 28 cm, med fordybede Majuskler, hvis enkelte Ord adskilles af tre Punkter; Indskriften indledes med et lille Kors. Stenen er fra første Færd tilhugget som Kvader og har maaske haft Plads i Kirkens Mur, da Indskriften indhuggedes. Nu er den opsat i søndre Sideskibs Sydмур.

9) (Fig. 41). Romansk, af Granit, 121 × 55—49 cm. Fladen optages af et konturhugget, latinsk Kors paa Golgathahøj; over Korsets Tværarme et indhugget A(lfa) og O(mega), kronet af Smaakors, over A'et et latinsk, over O'et et Patriarkalkors⁶². Rejst ved Kirkens Vestvæg.

10) Romansk, af Granit, skriftløs, kun nederste Del bevaret, 52 × 52 cm,



E. M. 1939

Fig. 46. Vestervig. Gravsten over Niels Strangesen, død 1424 (S. 651).



E. M. 1939

Fig. 47. Vestervig. Gravsten over Peder Friis, død 1483 (S. 652).

med Rundstav langs Kanterne og nederste Del af et til Gravsten Nr. 9 svarende Konturkors paa Golgathahøj. I Stenrækken Nordvest for Kirken.

11) Romansk, af Granit, skriftløs, kun mellemste Del bevaret, 45 cm bred, med Rester af et lavt Reliefkors. Sammesteds som Nr. 10.

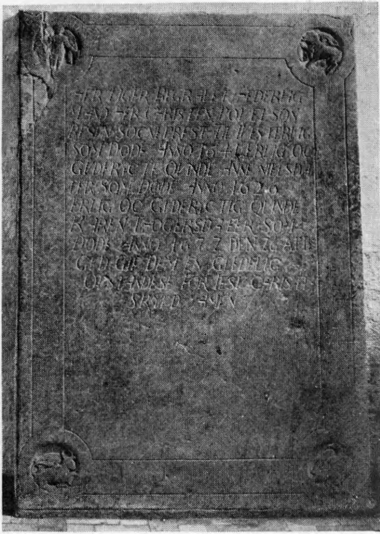
12) Romansk, af Granit, skriftløs, kun mellemste Del bevaret med Rester af en Korsstav i lavt Relief; næppe af samme Sten som Nr. 11. Indmuret i Taarnets Vestmur.

13) (Fig. 46) Niels Strangesen, til Norringtoft, af Slægten Bild, Lensmand paa Hillerslev og Ørum⁶³. »Hic iacet d(omi)n(u)s Nicola(u)s Stra(n)ges(en) miles, qui obiit an(n)o D(omi)ni mcdxxiii cu(m) uxore sua d(omin)a Ingeburg filia Folradi Duse(n)rades, q(ue) (obiit) an(n)o xl cu(m) utroru(m)q(ue) proge(n)ie, or(a)te p(ro) eis« (»Her ligger Ridder Niels Strangesen, som døde i Herrens Aar 1424, tilligemed sin Hustru Fru Ingeborg, Folrad Dusenrades Datter, som døde [14]40, samt begges Børn, beder for dem«). Rød, ølandsk Kalksten, 223 × 123 cm, med reliefhuggede Minuskler i Rammebaand langs Stenens Kanter, brudt i Hjørnerne af Cirkler med Evangelistegn, der holder Skriftbaand. I Midtfeltet er kun Mandens Vaaben indristet, skraatstillet, hjelmet med spinkelt, baandagtigt Hjelmklæde. Stenen laa 1767 i søndre Korsfløj, »øverst op i Koret med et Hjørne ind under Dørstolpen til et Begravelse« (Abildgaard), nu er den opstillet ved søndre Sideskibs Østvæg.

14) (Fig. 47) O. 1483. Peder Friis. »Hic iacet nobil(is) vir Petrus Friis, qui o(biit) an(n)o D(omi)ni mccccclxxxiii sab(a)to s(an)c(t)o p(e)n(teco)ste una cu(m) nobili contorali sua d(omi)na Cristina, filia Nico[la]i, q(ue) o(biit) anno eod(em)« (»Her ligger ædelig Mand Peder Friis, som døde i Herrens Aar 1483 paa den hellige Pinselørdag (17. Maj), tilligemed sin ædle Ægtefælle, Fru Cristine Nielsdatter, som døde samme Aar«). Hvidgraa, gotlandsk Kalksten, 243 × 166 cm; Randskrift med Minuskler, i Hjørnerne Cirkler med livfulde Evangelisttegn, der holder Skriftbaand. Forneden i Midtfeltet ses Friis's og Banners hjelmmede Vaaben, hvis Hjelmlov breder sig over næsten hele Feltet. Den smukt udførte Sten er udgaet fra »Aarhus-Bispemesters« Værksted, hvorfra bl. a. ogsaa Jens Iversen Langes Sten i Aarhus Domkirke stammer⁶⁴. Laa i Slutningen af 1700'erne i nordre Korsarm »op imod Koret og Alteret« (Abildgaard), »ved den anden Rad af Kvindestolene« (Thura), »hvor før var Kong Olufs Alter«⁶⁵, men er nu opsat paa nordre Sideskibs Østvæg.

15) (Fig. 48) O. 1641. Christen Povelsøn Resen, Sognepræst til Westervig, død 1641, Anne Nielsdatter, død 1626, Karen Thøgersdatter, død <26. April) 16<72>. Rød, gotlandsk Kalksten, 195 × 140 cm, med fordybet Versalskrift, hvori flere Fejl. Langs Kanten en tom Ramme, hvis Hjørner brydes af Cirkler med bogbærende Evangelisttegn. Gravskriften fylder kun godt øvre Halvdel af Midtfeltet; nedre Del har sikkert været beregnet til et Ærevers eller lign., ligesom Rammen til et Skriftsted. Stenen laa oprindeligt i nordre Korsarm, senere blev den nedlagt i Taarnrummets Gulv, men er nu rejst ved Kirkens Vestvæg.

16) (Fig. 49) O. 1772. Jens Moldrup, kgl. Majestæts Oberst af Kavalleriet, Stamherre til Westervig Kloster og Herre til Ørum Slot, født paa W. Kloster 9. Maj 1697, død 1772⁶⁶, »tilligemed hans 2de Fruer«. Faderen var Peder Nielsen Moldrup, kgl. Majst. Kammerassessor og Herre til W. Kloster, Moderen Mette Laasbye, »hvilcke oprættede Gaarden til et Stamhus«. Gift første Gang med Fru Hedevig Sabina von Pretzlen, født i Tønning 1696, død paa W. Kloster 5. Maj 1735 efter hendes første Søn, anden Gang med Frøken Anna Margreta Lautrup, født i Kiøbenhavn 1715, død paa W. Kloster 20. Juni 1746 (fem Sønner og en Datter). »Stamhuset andtog den sal. Herre 1732 udi sine Forældres levende Live, da Borgegaarden var afbrendt 30. Dec. 1703 tillige med en Deel af Ladegaarden, og Resten i meget ringe Stand, hvilket alt hand har bygt og sat i god Stand, som det nu findes; detzuden stedse stræbet at forbedre Stamhuset og Goedset, som var i slet Stand det meeste; af ham er baade Gaardhuus, Vandmølle og Gruben Veyermølle bygget, saa og Teilbrenderiet ved Westervig, tilsidst med kongel. allernaadigste Tilladelse lagt i Aaret 1764 Ørum Slot med complet Goeds, Konge og Kiercke Tiende samt en stor Vandmølle under Stamhuset W. Closter til stor Gaun for Efterkom-



Aa. Roussel 1927

Fig. 48. Vestervig. Gravsten over Christen Povelson Resen, død 1641 (S. 652).



E. M. 1940

Fig. 49. Vestervig. Gravsten over Oberst Jens Moldrup, død 1771 (S. 652).

merne ...«. Hvidgraa Kalksten, 188 × 133 cm, med Versaler. Den rigt ornamenterede Sten er udført i landlig Rokoko, Skriffeltet formet som en Kartouche med Bladværk og Rocaillemotiver, der tilvenstre holdes af et diminutivt, havmandsagtigt Væsen, medens en Overkrop med Hoved i Profil dukker frem øverst til højre. I Hjørnekartoucher forneden hviler to kjortelklædte Skikkelser med Dødssymboler, flankerende en Midtkartouche med Kursiv: »Vivit post funera virtus« (»Dyden lever efter Døden«). Over Indskriftfeltet er de tre afdødes hjelmmede Vaaben. Stenen sad oprindelig udvendig i den Mur, der afskilrede den Moldrup'ske Begravelse fra Sideskibet, senere blev den nedlagt i Taarnrummets Gulv⁶⁷, men er nu rejst ved Kirkens Vestvæg.

†*Begravelser.* I søndre Sideskib fandtes *Vestervig Hovedgaard's Begravelse*, uden paa hvilken stod »en Deel smukke Billeder og derimellem dette Vers:

»Her er for Legemet et roeligt Sovekammer
Men Sielen gangen er sin Him(m)el-Vej til Gud,
Saa gaer jeg i min Grav til Hvile fra ald Jam(m)er,
Tænk Læsere, hvor snart tilsendes Dødsens Bud«.

Paa Kapellets Vestside sad oprindelig Peder Nielsen Moldrups nu forsvundne Gravsten. I det Indre stod (1760) Kisterne i to Lag, i det ene: Jochum Irgens, Cornelia Bickers og Gerhard Irgens, »alle i smukke Kister med forgyldte Handgribber og Løvverk« (Moldrup), i det andet: Peder Nielsen Moldrup, Mette Laasbye, Hedevig Sabina v. Pretzien og Anna Margreta Lautrup.

I sidste Fjerdedel af 1800'erne blev Gravkapellet fjernet og Kisterne nedsat i en Kælder under Taarnrummets Gulv. Ved Hovedrestaurationen blev de efterhaanden helt sammenfaldne Kister nedgravet paa Kirkegaarden, og følgende

Kisteplader (og -beslag) blev ophængt i Kirken. 1) (Fig. 50) Frederik Christian, Søn af Jochum Irgens og Cornelia Bickers, født i København paa Herrens Dag (Søndag) 6. Febr. 1664, død samme Aar 16. Okt. samme Time, samme Dag. Af Messing, med Versalindskrift paa Latin i ovalt, konvex Felt, hvorover Irgens' (borgerlige) hjelmede Vaaben, alt indrammet i en af to sammenbundne Grene bestaaende Krans. Pladen er nu sammen med tre Kerubhoveder fæstet paa en Trætavle og ophængt paa søndre Sideskibs Østvæg.

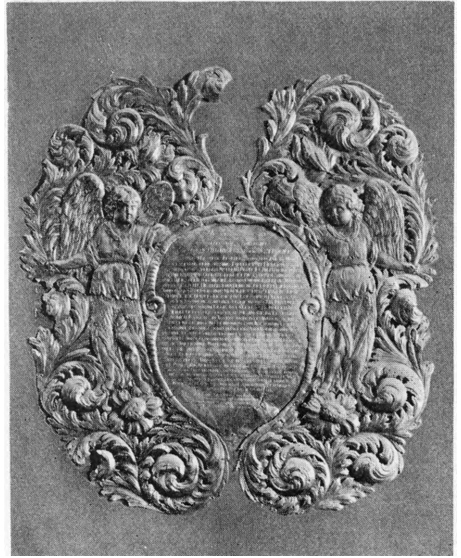
2) (Fig. 51) Jochum Irgens von Westerwiick, født i Itzehoe i Holsten 19. Maj 1611, Faderen Henrich Jürgens, Moderen Chatharina Früchtnichts. Drog udenlands 1625. Efter lykkelig Tilendebrielse af sine Udenlandsrejser blev han 1634 Kammertjener hos Chr. 4. indtil Kongens Dødsaar 1648. Imidlertid havde Kongen for hans prøvede Troskabs Skyld forandret hans Navn Jürgens til Irgens. 12. Dec. 1656 gift med Jomfru Cornelia Bickers, Datter af Dr. Andreas Bickers, Borgmester i Amsterdam, og Chatarina Tengenagels. Fem Sønner, af hvilke de tre ældste og den yngste tilligemed Moderen overlever Faderen. For de store og overordentlige Tjenester, han havde gjort Danmarks og Norges Riger, blev han 1674 af Chr. 5. adlet under Navnet Irgens von Westerwiick. Død 29. Aug. 1675 Kl. 12 Nat, 64 Aar, 3 Mdr. og 10 Dage gammel; herefter rosende Vers. Messingplade med Versalskrift paa Latin. Den svagt konvekse Plade holdes af to Engle med Palmegrene, alt omgivet af store Barokranke, hvis Stængler indrammer Indskriftfeltet. Pladen er nu sammen med Kistens Kantbeslag, syv gennembrudte Beslag fæstet til en Trætavle med løvomkransede Solsikker, to enkelte Solsikker samt to Vaaben, det ene Vestervig-Vaabenet, det andet et Alliancevaaben, et delt Skjold, hvis højre Felt nærmest svarer til Vaabenet paa Kisteplade Nr. 1, mens venstre Felt har tre skraatstillede Ruder over Skraabjælke. I Nationalmuseet opbevares nogle Kistesøm med støbte Hoveder, hvori Vestervigs Vaaben. Paa nordre Sideskibs Vestvæg.

3) Gerhard Irgens von Westerwich, født i Kiøbenhavn 2. April 1667, Søn af Jochum Irgens til Westerwig og Cornelia Bickers, »som efter at denne hendes Søn udi hans Alders 32. Aar christelig og salig udi Herren hensof i Kiøbenhavn Aar 1698 den 3. December, hafver ladet ei allene denne hans Jordefærd beskikke, men endoc Legemet til Westerwig transportere«. Herefter manende Vers til den forbigående: »Wil du dig speile her, Som gaaer forbi oc spanker etc.«. Messingplade med Versaler og Kursiv, omgivet af gennembrudte, storbladede Barokranke og fæstet til en Trætavle sammen med andre Beslag fra Kisten, hvoremellem et defekt, kronet Spejlmonogram og to hjelmede Vaaben



E. M. 1940

Fig. 50. Vestervig. Kisteplade over Frederik Christian Irgens, født og død 1664 (S. 654).



E. M. 1940

Fig. 51. Vestervig. Kisteplade over Jochum Irgens von Vestervig, død 1675 (S. 654).

mellem Draperier, det ene Vestervigs, det andet firdelt med en Ædelstenskvaeder i 1. og 4., tre Slæder(?) i 2. og 3. Felt. Paa søndre Sideskibs Vestvæg.

4) »Her hviler en udmatted Krop,
Assessor Peder Molderop,
Til 14 Børn Fader.
Paa Westervig den Første var,
Som Stamme-Faders Navn bar,
Til Tiende efterlader

Sex Børn, som er levende
Og Børne-Børn 8 Gange 3,
Her ender sine Dage,
Da han var fiirsinstive Aar
Og sex dertil af Verden gaar
At Himlens Sødhed smage«.

Født i Mollerup 1651 d. 7. Nov., død paa Westervig 1737 d. 20. Nov. Helt forvitret Blyplade med Kursiv, firkantet, med oprullede Ender. Indskriften er gengivet efter Peder Moldrups Manuskript. Fæstet til en Trætavle paa nordre Sideskibs Østvæg sammen med to andre Kisteplader fra den Moldrupske Begravelse og forskellige Kisteprydelser: en sørgende Kvindefigur, to Smaa børn, to tomme Rokoskjoelde m. m.

5) ... Frue Mette Marie Lucie Moldrup [Datter af] Major Johan Moldrup og Catharina Elisabeth de la Mare [født] paa Bjellerup Ladegaard ved Randers 10. [April 1738], gift paa ... lund 8. Maj 1762 med Etatsraad Peder Moldrup ... 11 Børn, deraf fem Sønner og to Døtre [døde] ... fire Døtre ... Efterlevende ... dyrebare Moder ... langvarig Sygdom 24.... 17 ... Stærkt forvitret og hullet, oval Blyplade med Skriveskrift. Plads som foregaaende.

6) ... Johan Moldrup ... Næsten helt forvitret Blyplade med Kursiv, firkantet, med oprullede Ender. Plads som foregaaende.

**Kaardehefte* af Messing, vistnok fra Jochum Irgens' Kiste, findes nu i Nationalmuseet. Kun Bøjlen og den gennembrudte Parerplade er bevaret.

Endvidere nævnes følgende Begravelser:

Indenfor Syddøren »mod synden« var (1760) »et Begravelse, hvori ligger endeel Præster, iblandt hvilke Mogens Poulsen Østergaard, og endeel af den nuværende Præstes Hr. Anders Windings Børn« (Moldrup).

I Koret, for Jens Philip Winding (død 1798) og Hustru. I denne Begravelses Murværk var Christines Gravsten indsat (ovfr. Nr. 5).

Indenfor Norddøren »hvor Prinsesse Kirstine ligger udenfor«, var (1760) »et aabent Begravelse under Jorden, fuld af Vand; men hvem deri ligger, vides ikke« (Moldrup).

Romanske Grave. Foruden de to Grave under »Liden Kirstens« Gravsten (S. 646) iagttoges under den østre, og delvis ødelagt af denne, Resterne af en ældre Grav, omtrent af samme Type (Fig. 37b, den med c betegnede Grav).

Ved Kirkens Hovedrestauration afdækkedes ialfald fire romanske Grave (sml. Fig. 3), to i søndre Sideskib med særligt Hovedrum, een i og een Nord for Koret, alle sat af raa, ret tykke Kløvsten.

KILDER OG HENVISNINGER

Vestervig Klosters Len. Rgsk. og Kvittant. Bilag (med Synsforretninger) 1596—1661 (RA). — Præsteindberetninger (1809) (NM), 1890 (NM). — Museumsindberetninger af J. B. Løffler 1868 (Bygning), Poul Nørlund 1917, Eigil Rothe 1919 (Kalkmalerier), Kristian Due, Peter Kr. Andersen 1920 (Altertavle, Prædikestol), C. A. Jensen og E. Moltke 1940. Redigeret og revideret af C. A. J., E. M. og C. G. S. 1940—41.

N. L. Høyen: De ældste Partier af Vestervig Klosterkirke, i *Annaler f. nord. Oldkynd.* 1840—41. S. 96—102. (optrykt i Høyens Skrifter. II. S. 47—54). J. B. Løffler: Vestervig Klosterkirke i Thy. *Historisk Archiv.* V. 1871. S. 373—84. Samme: Vestervig Kirke og Liden Kirstens Grav, i *Aarb. f. nord. Oldkynd.* 1876. S. 1—55. Samme: Udsigt over Danmarks Kirkebygninger. 1883. S. 80—84, 122. Henr. Laursen: Vestervig Kirke, i *AarbThisted.* 1922. S. 338—71. Francis Beckett: Danmarks Kunst. I. 1924. S. 115 f., 199, 205, 239. Regist. S. 296. Vilhelm Lorenzen: De danske Klosters Bygningshistorie. IX. Augustinerklostre. 1928. S. 10—12, 39—64. Mogens Clemmensen: Vestervig Klosterkirke, i *Ældre nord. Arch.* VII. 1928. 21 S. 14 Tav. Opmaalinger. Henr. Laursen: Vestervig Kirke, Vejledning 1938.

Thura: Aalborg Stift. S. 465—77. Peder Moldrup: Forsøg til en Beskrivelse over Vestervig Kloster. 1760, se især S. 202 ff. (Thott 1453 4°). S. Abildgaard: Notebog XIII. [1767]. S. 20—22. (NM). — N. L. Høyen: Notebog XVI (1833). S. 3 f. (NM). R. H. Kruse: Nørrejylland's Mærkværdigheder. I. [o. 1840] S. 27 f. (NM). F. Uldall: Optegnelser om de danske Landsbykirker V. 1889. S. 172—87 (NM).

Historie. ¹ Gertz: *Vitæ Sanctorum Danorum.* S. 14 ff. H. Olrik: *Danske Helgeners Levned.* 1894. S. 329. H. Laursen i *AarbThisted* 1934. S. 437. ² Bartholins *Noter*, S. R. D. I, 338: S. Theotgari reliquiæ elevantur 1067. ³ S. R. D. I. S. 175: MCXVII translatus est Sanctus Thugarus Westerwick Jutie. Naar *Danske Atlas* V. S. 501 har 1197, maa det skyldes en Trykfejl. ⁴ A. D. Jørgensen: *Den nordiske Kirkes Grundlæggelse*

og første Udvikling. 1874—78. S. 651 f., Tillæg S. 90. Gertz: *Scriptores minores*. I. Kbhvn. 1917—18. S. 29 (Roskildekrøniken): Magnus occiditur et cum eo ... Ketillus Westeruicensis ... ⁵ Erslev: Repertorium. I. S. 2. Uddrag hos Hamsfort (under 1140): S.R.D. I. S. 273. ⁶ O. Nielsen: Kong Valdemars Jordebog. Kbhvn. 1873. S. 2, 45.

⁷ J. Oskar Andersen i Kirkehistoriske Samlinger 5. R. 3. S. 616—18. V. Lorenzen: De danske Augustinerklostres Bygningshistorie. Kbhvn. 1928. S. 11. ⁸ Abbed Vilhelms Breve II, Nr. 41, 42 og 66, S.R.D. VI. S. 56, 57 og 70. Dansk Oversættelse af Nr. 66 hos Løffler i Aarb. f. nord. Oldkynd. 1876. S. 4—6. ⁹ Erslev: Repertorium. Nr. 2640. ¹⁰ H. Petersen: Danske gejstlige Sigiller. Kbhvn. 1886. Nr. 633 og 634. ¹¹ Erslev: Testamenter. Nr. 26. ¹² Top. Saml. paa Papir (RA). ¹³ Danske Atlas V, 475. ¹⁴ Thura S. 567. Danske Atlas V, 474. ¹⁵ Kronens Skøder II. S. 75—79. ¹⁶ Moldrup S. 144, 224. ¹⁷ Moldrup S. 265. ¹⁸ Moldrup S. 274—75. ¹⁹ Danske Sagn III. 2. Udg. B 11. ²⁰ Sammesteds. B 8. ²¹ J. M. Thiele: Danmarks Folkesagn I. Kbhvn. 1843. S. 37—38.

Bygning og Kalkmalerier. ²² Resens Prospekt viser to Huse mærket C (o: Degnehus), eet paa hver Side af nordre Kirkegaardsportal. Der er ogsaa andre Uklarheder, saaledes ses op til Taarnets Nordside en uforstaaelig Gavlbbygning, der aldrig kan have eksisteret. ²³ Løffler: Aarb. f. nord. Oldkynd. 1876. S. 18. ²⁴ Uldall. V, 180. ²⁵ Uldall og Helms: Sallinglands Kirker I. Afdel. 1884. Tav. 16. ²⁶ Danske Atlas. V, 474: »... hvilken Sten den gemene Mand kalder Vestervig Vartegn«, sml. Hugo Matthiessen: Gamle Vartegn. Vor Fortid. I. 1917. Sp. 498. ²⁷ At der ved Gravningen 1920 er fundet Fraadsten under Kirkens Gulv, behøver ikke at betyde, at den nuværende Bygning har haft en Forgænger af Fraadsten. Materialet kan, ligesom andetsteds, have været brugt til Apsishvælv. ²⁸ Francis Beckett: Danmarks Kunst. I. 1924. S. 40 og 57. Plan hos R. Haupt: Bau- und Kunstdenkmäler, Schleswig. Fig. 122. ²⁹ Løffler: Udsigt, Fig. 22. ³⁰ Jacob Helms: Ribe Domkirke, 1870. Tav. VII, XI og XIV. ^{30a} Før Istand-sættelsen stod Langhusets nu fornyede Nordøsthjørne ikke i Forbandt med den nordre Langmur. Forholdet kan forklares ved, at dette Murstykke er en Levning af en Spærremur i det nordligste Korsarmskapels Arkade. ³¹ Ombygningen er her sket i to Tempi, idet den runde Arkadebue overskærer en højtsiddende, fladbuget Dør, der fra nordre Sideskibs Loft maa have ført ind til et Vestpulpitur (sml. Kalkmalerier). ³² Paa en Vandfarvetegning af R. H. Kruse 1838 (NM) er Gavlen vist med Jernankre, der danner dette Aarstal. ³³ Kirkehistoriske Samlinger 5. R. I. S. 553. ³⁴ Løffler: Aarbøger f. nord. Oldk. 1876. S. 23—24. ³⁵ 29. Juni 1706 skriver Bircherod i sin Dagbog, at Kirken var bragt nogenlunde i sin forrige Tilstand; dog savnedes Altertavlen med flere Ornamenter. ³⁶ Danske Atlas. V. S. 475. ³⁷ Syn og Omtaksation af Vestervig Kloster 1799. Denne Spærrevæg eksisterede aabenbart allerede 1760, idet det af Moldrups Beskrivelse fremgaar, at Altertavlen har staaet i Korsskæringsfaget. ³⁸ Sml. Billede i Trap 1859 (I. Udg.). 2. I. S. 136. ³⁹ Sml. Thiset: Danske kongelige Sigiller. 1917. Tav. 11. Nr. 79. Brugt fra 1460. ⁴⁰ J. Magnus-Petersen: Kalkmalerier. 1895. S. 44. Sml. Danske Atlas. V. S. 475: »Paa en Pille straks ved Alteret har før været at se Bonde Diures Navn og Vaaben, men er nu ej mere til. Paa en Pille ses nu alene Major Grevenkops Vaaben«. En Mand af Navnet Bonde Dyre kendes næppe. Maaske er der Tale om Bo Dyre til Ordrup (af Due-Slægten) eller Bonde Due til Torp; de levede begge i Begyndelsen af 1400'erne. Grevenkop er utvivlsomt identisk med den Major Claus Grevenkop, der døde 1735, 63 Aar gammel, som Chef for nørre og sønder Herreds Kompagni paa Mors (meddelt af Albert Fabritius). ⁴¹ Disse nu overkalkede Fragmenter kan antages at stamme fra Begyndelsen af 1500'erne, men Aldersbestemmelsen er usikker. ⁴² Magnus-Petersen: Kalkmalerier. S. 44—45. Tav. XLII. Fig. 3; sml. Note 63.

Inventar. ⁴³ Chr. Elling: Thrane'rne, i Tilskueren. 1934. II, 243. De københavnske Smagsdommere, Møinichen og Krock erklærede, at Tavlens Inddeling ikke var sket med nogen synderlig Skønsomhed, thi Pladsen i Midten til det fornemste Billede var »af for liden étendue«. ⁴⁴ Ang. dens Plads i Korsskæringsfaget, se Note 37. ⁴⁵ Abild-

gaard XIII, 22^r, Moldrup S. 210. ⁴⁶ Ved Maler Kristian Due. ⁴⁷ Biskop Jens Bircherods Dagbøger, udg. ved Chr. Molbech, 29. Juni 1706. — Tavlen i Ydby Kirke, fra 1577, siges at være købt fra Vestervig, sml. AarbThisted. 1934. S. 513. ⁴⁸ Topograf. Saml. paa Papir, Revs Hrd. (RA). ⁴⁹ M. Mackeprang: Døbefonte. 1941. S. 16. Forf. udkaster her den Tanke, at Klæberstensfonten er blevet skænket til Vestervigs Sognekirke af den tidligere Vestervigklerk Anders Mus, der 1505—21 var Biskop i Oslo og 1522 forlenedes med sit gamle Kloster, til hvis Kirke Fonten kunde være blevet flyttet, da S. Thøger nedbrødes o. 1550. ⁵⁰ Afb. Clemmensen Tav. 11 D (Afløbshullet ikke indtegnet). ⁵¹ Danske Atlas V, 475 nævner, at en Font med Dække 1740 var bekostet af Peder Moldrup; da dette ikke omtales i Moldrups Beskrivelse af Kirkens Inventar, beror denne Meddelelse muligvis paa en Misforstaaelse. ⁵² Ved Peter Kr. Andersen. ⁵³ Sml. ogsaa Danske Atlas V, 475. ⁵⁴ Kancelliets Brevbøger 28. Juni 1567.

Gravminder. ⁵⁵ Se J. B. Løffler i Aarbøger f. nord. Oldk. 1876. S. 1 ff. 1879. S. 299 ff., C. Paludan-Müller smst. 1878. S. 304 ff., 1879. S. 358 ff., P. C. Kierkegaard: Dansk Kirketidende Nr. 6—7. 1878, samt »Mere om Røsten fra en gammel Grav« (Aalborg 1879), Johs. Steenstrup: Vore Folkeviser S. 231, Sofus Larsen i Aarb. f. nord. Oldk. 1897. S. 247 ff., P. L. Hald i AarbThisted. 1913. S. 72 ff. ⁵⁶ En Optegnelse hos Moldrup S. 104 f., stammende fra Justitsraad Klevenfeldt, lyder: »Udi Jørgen Lunges Tiid blev optagen den lange Graaestein uden for nørre Kirke-Dør, hvor liden Kirsten ligger under, samt Graven effterseet, og berettes da, at Kiisten der findes, var deelt i 2^{de} Rum, og i hvert Menniskebeen, i den eene temmelig store som af en Mandsperson og i den anden smaa som af et Fruentimmer«. ⁵⁷ Sml. Løffler: Gravsten Tav. VIII, 44a—b. ⁵⁸ L. Weibull: Lunds domkyrkas necrologium S. 127. ⁵⁹ C. Weeke: Lunde Domkapitels Gavebøger S. 195. ⁶⁰ Løffler: Gravsten Tav. II, 11. ⁶¹ Smst. III, 14. ⁶² Smst. I, 3. ⁶³ Ang. Traditionen om Stenens Tilknytning til Niels Ebbesen, se AarbThisted. 1928. S. 347 ff. med Henviisninger. ⁶⁴ Sml. Beckett: Danmarks Kunst II, 267 f.; afb. Løffler: Gravsten Tav. XXVII, 116. ⁶⁵ Danske Atlas V, 475. ⁶⁶ Jens Moldrup døde 31. Dec. 1771; Cifrene 72 er kun antydet af Stenhuggeren, der sikkert ikke i Øjeblikket har kunnet huske, om Dødsaaet var 1771 eller 1772, og Fejlen er aldrig blevet rettet. ⁶⁷ AarbThisted. 1922. S. 357.

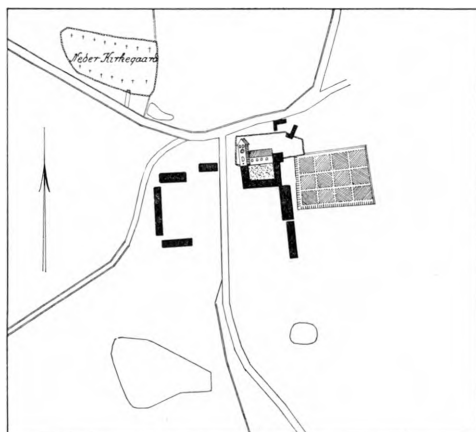


Fig. 52. Vestervig 1814.