



Fig. 1. Kirken set fra syd. Foto Arnold Mikkelsen 2016. – *The church seen from the south.*

THYREGOD KIRKE

NØRVANG HERRED

Kirken nævnes første gang i Ribe Oldmoders kirkeliste (o. 1350) med den mindste afgift på kun 2 skilling sterling; i landehjælpen 1524–26 bidrog den med 15 mark (jf. s. 1016). Thyregod har altid haft Vester som anneks.

Efter reformationen var kirken i kongens eje frem til 1687, hvor den blev skødet til Hans Kaas til Hastrup, der ejede næsten hele sognet.¹ Derefter fulgte den gårdens ejere indtil slutningen af 1700-tallet, da Hastrup blev udstykket.² Sognets beboere ejede derefter kirken, der overgik til *selveje* 1916.³

Kirkegods. 1620 ejede kirken en ejendom kaldet Egeskov, som præsten brugte dels for jordskyld og dels for vin og brød. Derudover havde den en halv otting bortfæstet jord i Sindbjerg Sogn.⁴

Et *sagn* fortæller, at kirken er bygget på 'to røde mynder der nu er den kirkes vare' (varsler ilde).⁵ Et

andet at egebjælkerne i kirken skal være skovet øst for Hastrup.⁶ Et tredje *sagn* fortæller med inspiration fra bynavnet, at kirken blev bygget af Tyra Dannebod.⁷

†*Kirker.* I Dørken lå Sejrup Kirke, der er omtalt i Ribe Oldmoders kirkeliste (o. 1350), men med en senere tilskrift betegnet som øde (s. 2529). I en Liber Daticus skal det være omtalt, at Hastrup havde sit eget kapel, men uden angivelse af hvornår.⁸

Møntfund. En speciedaler fra 1627 blev 1851 fundet under arbejde med kirkegårdsdiget.⁹

Sognet ligger vest for Hærvejen og deles landskabsmæssigt af israndlinjen i en vestlig hedeslette og et østligt bakkeland. Jernbanen Vejle–Herning passerer siden 1914 med station i Thyregod. I ma-



Fig. 2. Luftfoto af kirken set fra sydvest. Odense Luftfoto 1952. Kgl. Bibl. – *Aerial photo of church seen from the south west.*

triklen fra 1688 bestod sognet af 49 gårde og 5 huse, og den dyrkede jord blev vurderet til 198 tdr. hartkorn.¹⁰ 1801 var der 341 indbyggere i sognet, og dette tal var steget til 2.145 i 1955, hvorefter det er faldet en anelse. En Tinghøj i Hastrup vidner om et juridisk centrum i sognet.

Præstegården i Thyregodlund et par km øst for kirken overgik 2014 til privat brug. Det var en oprindelig firlænget, senere trelænget, stråttækket gård fra perioden 1847–1915 (fig. 48).¹¹

Kirkegården ligger centralt i byen på en lille bakke med toppunkt lige vest for kirken. Den blev udvidet 1895 og 1916.¹² Jord til en kraftig udvidelse mod vest og sydvest blev købt 1935.¹³ 1862 målte den ca. 58×72 m (nord-syd, øst-vest).¹⁴

Hegningen består mod nord, øst og syd af kløvstensmure med cementdække, i nord og

øst suppleret af naurhække og i syd af bøgehæk. Omkring den vestlige udvidelse en blanding af hække, træ- og trådhegn samt teglstensmure. *Hovedindgangen* i nordøst er en køreport med ganglåde af sortmalet, galvaniseret jern båret af teglstenspiller. Mod syd er der en ganglåde af træ båret af granitpiller, mod sydvest en køreport og ganglåde med piller af galvaniseret jern og i nordvest to køreporte af træ båret af teglstenspiller.

I slutningen af 1600-tallet havde kirkegården en \dagger køreport og to ganglåger af træ ophængt i teglstetter mellem kampestensstendiger; den nordre indgang havde 1619 en \dagger *kirkerist*.¹⁵ I begyndelsen af 1800-tallet var der porte i nord og syd, og 1854 anlagdes grusede gange til våbenhuset fra begge indgange. 1862 havde den to ganglåger og en port, alt af træ. 1869 flyttedes den søndre låge

til det østre dige, og diget påbegyndtes i 1880'erne omsat i kløvet kamp.¹⁶ 1861 blev der planeret og fjernet jord omkring kirken, så vandet kunne få afløb.¹⁷ Belysning opsattes på kirkegården 1993, og 2003 igangsattes en række ændringer ved stisystemet.¹⁸

Bygninger ved kirkegården. Et kapel er bygget 1974 nordvest for kirken (arkitekt Helge Andreassen, Vejle).¹⁹ Bygningen, der vender nord-syd, står efter en ombygning 1990 i hvidkalkede mursten over en cementsokkel og er tækket med brune tegl. Den afløste et t-kapel fra 1921 på samme sted (arkitekt Frits Jensen, Vejle).²⁰ Nordvest herfor står en *graverbygning* fra 1990 (arkitekt Vilhelmsen, Aarhus), ændret 2004 (arkitekt Peter Villadsen, Grindsted); en hvidkalket murstensbygning med rødt tegltag.²¹



Fig. 3. Udsnit af matrikelkort over Thyregod Bys jorder. 1:10.000. Målt og inddelt af A. Haar 1795, tegnet af Freerk Oldenburger 2016. – *Detail of cadastral map of Thyregod village lands.*



Fig. 4. Mindesten nord for kirken (s. 2493), sat over digteren C. A. Thyregod, †1898. Foto Arnold Mikkelson 2016. – *Memorial stone north of the church to the poet C.A. Thyregod, †1898.*

Helligkilder. 1) I Sejrup ligger en kilde, der lokalt har båret navnet Helgenens Kilde. Den står som en åben stensat brønd, der anses for fredet.²² 2) Nordligt i sognet på ejendommen Løvdal lå Skt. Benedikts Kilde, der nu er rørlagt.²³

En *mindesten* (fig. 4), 2,35 m høj, sat over den lokalt fødte digter C.A. Thyregod (1822-98) med portrætmedaljon (C. Grossmann), blev 1901 placeret nord for kirkegården i et lille anlæg. Den rummer mindeordene »Han fortalte jævnt for danske Bønder om et fromt og stræbsomt Livs Lykke«.

Fund. En sandsynligvis senmiddelalderlig tegl-ovn lige syd for Thyregod er fredet 1980. Efter ejerens formodning anvendt til brænding af sten til kirketårnet opførelse.²⁴

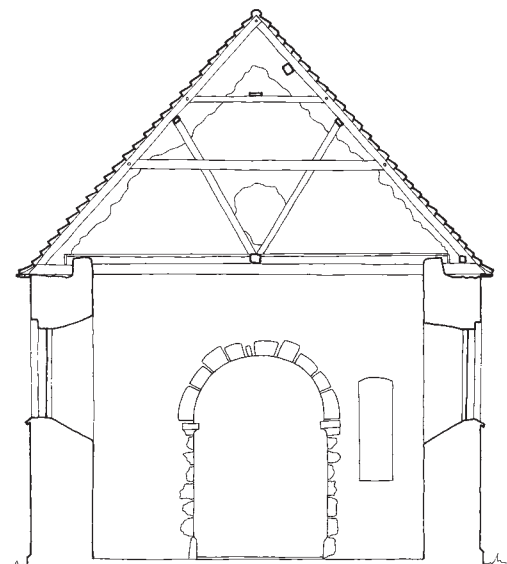


Fig. 5. Tværsnit gennem skib set mod øst. 1:150. Målt af Anders C. Christensen og Jakob Kieffer-Olsen, tegnet af Anders C. Christensen 2016. – Cross-section through nave looking east.

BYGNING

Kirken er en romansk kvaderstensbygning bestående af kor og skib. I senmiddelalderen blev et tårn tilføjet i vest og et hvælv indbygget i koret. Et \uparrow våbenhus i syd, sandsynligvis også fra senmiddelalderen, blev 1882 erstattet af et nyt, mens et 1581 tilbygget \uparrow kapel med krypt ved skibets sydside er fjernet i årtierne efter 1769. Nedgangen til en \uparrow krypt under koret fra o.1700 blev lukket 1806. *Orienteringen* afviger 8° mod syd.

Skibets nordside og koret står i blanke, omsatte kvadre, mens resten af bygningen hovedsagelig er hvidkalket. Kirken præges af sine granitkvadre og det kraftige tårn.

Plan og proportioner. Kirken er knap 22 m lang, hvoraf skibet udgør godt to tredjedele. Koret er 1 m bredere, end det er langt, og korbuen udgør ca. to femtedele af skibets indvendige bredde. Murtykkelsen varierer fra 100 til 115 cm. Springet mellem kor og skib udgør omtrent den halve murtykkelse.

Materiale og teknik. Bygningen hviler på en *skråkantsokkel*.²⁵ Materialet består udvendig af fint tilhuggede kvadre i vandrette skifter, der brydes i vinklen mellem kor og skib. I skibets sydmur indgår en del tegl. De indvendige mure er af rå kamp.

Vinduer og døre. I de omsatte facader ses ingen spor af oprindelige vinduer.²⁶ Indvendig i korets østmur er der et tilmuret, rundbuet og nok smiget vindue (fig. 46), hvis lysåbning måler ca. 110×80 cm. Tilmuringen er så groft udført, at den næppe har skullet ses og må sandsynligvis være foretaget, efter altertavlens tilkomst 1578. Den oprindelige syddør kan ikke ses, og norddøren er 1933 blevet omdannet.²⁷

Indre. Skibet har bevaret sit flade loft, mens der senere er indsat hvælv i koret (jf. s. 2497). Den oprindelige *korbu* er usædvanlig godt bevaret og står i blanke kvadre med skråkantsokkel og hul-kantprofilerede kragsten (fig. 11-12). Den blev

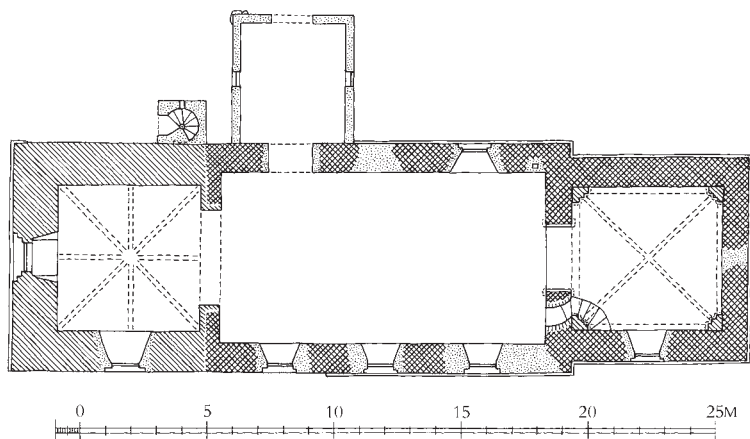


Fig. 6. Grundplan 1:300. Målt af Vilhelmsen & Kristensen 1983, suppleret af Jakob Kieffer-Olsen og tegnet af Anders C. Christensen 2016. – Ground plan.



Fig. 7. Kirken set fra nordøst. Foto Arnold Mikkelsen 2016. – Church seen from the north east.

1882 rensset for hvidtning.¹⁷ Korbuens nuværende fremtræden skyldes en afrensning 1983.²⁸

Gavltrekanterne over skibet står opført i rå granit. Korets østre er opmuret i tegl i munkestensformat, men har muligvis stået bræddeklædt, idet det nordøstre spær²⁹ står med en hjørnefals (fig.

15).³⁰ Fra tårnet til kirkens loft er der sandsynligvis 1619 brudt en åbning, hvis nedre dele står i tegl af munkestensformat.³¹ En irregulær adgang er brudt gennem skibets østre gavltrekanter.

Senmiddelalderlige tilføjelser og ændringer. Rækkefølgen i de forskellige ændringer kendes ikke,

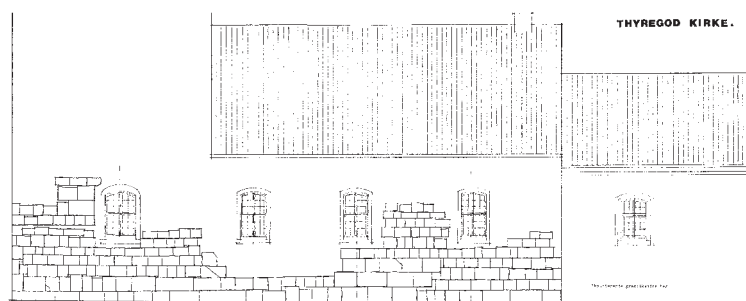


Fig. 8. Kvadre i skibets og tårnets sydfacader. 1:300. Målt og tegnet af Helge Andreassen 1981. Det Kgl. Bygningsinspektorat. – Ashlars in the south facades of nave and tower.



Fig. 9. Tårnets sydside set fra syd. Foto Birgit Als Hansen 1981. – *South side of tower seen from the south.*

men det må formodes, at alle er tilkommet i årtierne o. 1500.

Det fire stokværk høje *tårn* er jævnbredt med skibet og står med tegltækket pyramidetag samt nyt trappeshus i nord. Murene, der er kortest i nord og syd, er af kvadre (i syd og vest) og tegl. De er rejst over et fundament af kampesten med udflyttede sokkelsten i vest.³² Østmuren hviler på skibets lidt nedskårne gavltrekant, hvis vestfacade blev ommuret ved tårnbyggeriet og forsynet med et bredt, ufuldført bueslag af munkesten over tårnets hvælv (fig. 13). Det kan ikke afgøres, om buen har haft funktion som aflastningsbue eller var tænkt som en øvelse for håndværkerne.³³ Murene er indvendig opført af munkesten i munkeskifte med skarprykkede fuger, mens sydfacaden er muret af mindre sten i krydsskifte (jf. fig. 9); de øvrige facader er for overkalkede til iagttagelse.³⁴

Vest- og sydfacaderne er præget af sorte murankre; i vest ses initialerne »ISG« og tallene »1730«, der blev opsat 2010 af historiske årsager og ikke fungerer som murankre.²¹ Initialerne henviser til Ide Sophie Gedde, der lod kirken reparere 1731 og markerede det med sine initialer og årstallet »1731« i \dagger murankre på tårnets vestmur.³⁵

Det høje tårnrum åbner sig mod skibet med en rund arkade. Rummet dækkes af et otteribbet krydshvælv med halvstensribber, der har vederlag i væggene. Der sidder vinduer i syd og vest. Det vestlige er rundbuet og dobbeltfalsset, og lysåbningen måler 175×100 cm; den indvendige smigede åbning afsluttes med hulsømme og er nedtil sekundært kraftigt forlænget. Det sydlige er fladbuet, måler 180×110 cm i lysåbningen og er indsat i en lidt større rundbuet fals. Vinduet mod vest er formodentlig oprindeligt, mens det søndre må være indsat før 1816; begge nævnes 1856.³⁶



Fig. 10. Skibets sydside set fra syd. Foto Birgit Als Hansen 1981. – South side of nave seen from the south.

Der er adgang til de øvre stokværk via en *spindeltrappe* i et *trappehus* fra 1941; inden da var adgangsvejen en stige, der førte gennem en trælem i hvælvet.³⁷ Klokkestokværket har mod hvert verdenshjørne to fladbuede og falsede glamhuller, der 1890 blev forsynet med sålbænke.¹⁷

Våbenhuset ved kirkens nordside afløste 1882 en sandsynligvis senmiddelalderlig forgænger. Det er bygget af røde teglsten i normalformat og står hvidkalket med rødt tegltag. Det har små vinduer i øst og vest og vurderedes af Fr. Uldall til at være ‘... uden særlig stil’. Oprindeligt var det på gavlen udsmykket med et \dagger kors og årstallet \dagger »1882« og havde dér en fladbuet \dagger skydedør.³⁸ I spidsgavlen desuden en cirkelformet \dagger åbning.³⁹ Dets forgænger blev 1862 beskrevet som en 4,2 m lang og 3 m bred bygning af mursten med tag og gulv af tegl.¹² 1680 havde det sandsynligvis taglægning af træ, men var 1809 teglhængt;

gulvet var 1816 af teglsten, og 1855 anbragtes et vindue i øst.⁴⁰

Krydshvælvet i koret har retkantede halvstensribber, der med de rundbuede, helstens brede gjord- og skjoldbuer hviler på piller med rundstavsprofilerede kragbånd i vederlagshøjde. Fire rektangulære spygatter er i hvælvsviklerne.

Eftermiddelalderlige tilføjelser. Der kan ses spor af arkaden efter et hvælvet \dagger kapel fra 1581 indvendigt i skibets søndre væg (jf. fig. 32), hvor også tilmuringen kan anes.⁴¹ Dets vestre mur har stået ca. 5 m fra skibets sydøsthjørne, hvor der i soklen er et par sten uden skråkant. I muren ses tillige et brud i kvadrenes skiftegang (jf. fig. 10).⁴² Der ses også et skel i spærene i skibets tagværk, idet de fem spær øst for skellet sidder lavere end de ti vest for.⁴³

Under kapellet var en \dagger krypt, som man 1886 stødte på ud for prædikestolen. Den var opført af



Fig. 11. Korbuen set mod øst (s. 2494). Foto Arnold Mikkelsen 2016. – *Chancel arch looking east.*

munkesten sat i kalkmørtel og målte ca. 3,1×3,1 m med en dybde på ca. 1,9 m. Krypten var fyldt op med jord, kalk og teglbrokker, hvorunder der stod to kister (jf. ndf.).²¹

Kapellet blev opført som gravkapel 1581 af Laurids Skram og Maren Bille på Hastrup.⁴⁴ Det nævnes ikke efter 1769 og er formodentlig nedrevet inden begyndelsen af 1800-tallet. Ved til-

muringen af arkaden har man genanvendt kvadre samt indsat et ovalt eller rundbuet vindue (jf. fig. 10 og s. 2500).

En hvælvet *†krypt* under koret blev bygget o. 1700 af Knud Gjedde (†1707), måske fordi pladsen i kapellet var brugt op.⁴⁵ Den eksisterer stadig,⁴⁶ men nedgangen hertil er sløjftet sandsynligvis 1806, hvor kirkesynet klagede over, at der



Fig. 12. Indre set mod vest (s. 2494). Foto Arnold Mikkelsen 2016. – *Interior looking west.*

endnu intet var gjort for 'at få de stinkende gamle lig ud af kirken og begravelsen opfyldt'.⁴⁷

En adgangsvej til prædikestolen er efter reformationen brudt gennem triumfmuren. Den blev reguleret 1871.¹⁷

Vedligeholdelse og istandsættelse. En istandsættelse har fundet sted, da kirkeværgerne 1579 fik lov til at oppebære kronens del af tienden af Thyre-

god Sogn til brug for kirkens bygning.⁴⁸ Laurits Skrams og Maren Billes navne og våbener samt årstallet »1591« sås på ÷kirkedøren, men det vides ikke, om de betalte for mere.⁴⁹ En stor istandsættelse blev som nævnt også gennemført 1731 af kirkens ejer Ide Sophie Giedde,⁵⁰ og atter 1817-22 gennemgik den en hovedreparation.⁵¹ Tagværkerne blev istandsat 1856.

En hovedistandsættelse fandt sted 1941 (arkitekt V. Norn, Horsens, jf. inventar) omfattende ud over det nævnte trapparhus omsætning af kvadrene på korets syd- og nordmur og afrensning af en stor del af facaderne. Endvidere fik kirken nyt loft og nye vinduer, reparation af tagværket, et forlov af ensartede brosten samt et nyt varmeanlæg.⁵²

1981 fulgte en ny istandsættelse af skibets og tårnets murværk (arkitekt Helge Andreassen, Vejle), hvorunder facaderne blev fotograferet og omhyggeligt opmålt (fig. 8-10). En retablering af den formodet oprindelige kvaderstensopbygning af skibets sydside blev overvejet, men man valgte at bibeholde situationen og overkalke murværket. Et par år efter fulgte den nævnte istandsættelse, hvor korbuens granitsten blev helt frilagt.²¹

De seks eksisterende, fladbuede og falsede *vinduer* med trærammer – fem i syd i kor, skib og tårn samt et i skibets nordmur – stammer i deres nuværende udseende fra istandsættelsen 1941. Ved denne tilkom skibets sydsides vestligste vin-

due, mens et i skibets nordside umiddelbart øst for våbenhuset blev tilmuret (jf. fig. 45). Samtidig søgtes tilført et gammelt præg, idet der 'omkring vinduerne mures et rulleskifte af munkesten i plan med udvendig mur. Granitkvadrene tildannes efter rulskiftet'.⁵² De da udskiftede *†*støbejernsrammer var fra 1877 (sydsidens) og 1880 (nordsidens). Et vindue i syd blev tilmuret 1877, og et nyt af samme slags som de andre blev placeret lidt længere mod vest.⁵³

1862 havde alle vinduer – et i koret, fire i skibet og to i tårnet – rammer af træ, målte ca. 1,36×0,78 m og var firkantede undtagen et ovalt i skibet,¹² sandsynligvis det sydøstre, der må være indsat efter kapellets nedrivning. Kirkens regnskab oplyser, at en glarmester 1685 indsatte to nye fag vinduer oppe ved alteret, to ditto midt på kirken, reparerede et 'der oven for' og et neden i tårnet.⁵⁴

Tagværkerne er af hanebåndstype, skibet har to lag hanebånd og ingen spærstivere.⁵⁵ Ældre egetømmer er bevaret i stort omfang i kor og skib,



Fig. 13. Skibets vestre, ommurede gavlvindue med buestik set fra vest (s. 24596). Foto Arnold Mikkelsen 2016. – *Rebuilt western gable of nave with relieving arch, seen from the west.*



Fig. 14. Taphul til skråstiver i sydspær i skibet samt spærnumre, set fra vestnordvest (s. 2501). Foto Arnold Mikkelsen 2016. – *Mortise hole for strut in south rafter of nave, and rafter numbers, seen from west-north-west.*

dog er skibets nedre hanebånd og dets seks næstøstligste spær i nord i fyr. Tårnets tagværk er i fyr med enkelte genbrugte egebjælker, mens våbenhusets er helt i fyr.

Korets unummererede tagværk er omsat, flere spær er vendt med den oprindelige yderside indad og med bladninger fra hanebånd og spærstivere vendt udad. På ydersiden ses sømhuller med en afstand på 25–30 cm. Tagværket har oprindeligt været af Roagertypen⁵⁵ med én skråstiver. Det østligste spær i nord⁵⁶ har mod øst en nedadvendt hjørnefals (fig. 15), hvor en bræddeklædt gavltrekan kan have været fastgjort (se ovf.). På det andet spær fra vest i nord (af træ fældet ca. 1597) ses på den østvendte flade antydende graffiti i form af en indridset cirkel med seksblad samt yderligere to-tre cirkler (fig. 16).

Skibets tagværksnumre (romertal, i syd med ferner, fig. 14) begynder i vest og medtæller fyrrespærene. Det omsatte tagværk har oprindeligt været af Roagertypen⁵⁵ med et hanebånd og to skråstivere,

hvor de nederste var bladset på, mens de øverste har siddet i taphuller udført som udstemninger mellem to borehuller (fig. 14), som det kendes fra f.eks. Hjerm (*DK Ringkøbing* 2025).⁵⁷ Et par af de øvre hanebånd bærer spor efter anden brug.

Ud fra de dendrokronologiske undersøgelser (jf. ndf.) kan kirkens tagværk dateres til ca. 1340, og reparationer af korets til ca. 1484, 1600 og 1620, sidstnævnte fremgår tillige af kirkens regnskaber.⁵⁸ Ved en større istandsættelse blev begge tagværker omsat, og flere af skibets spær erstattet af fyr. Det er sandsynligvis sket i forbindelse med nedrivningen af kapellet i slutningen af 1700-årene eller ved Ide Sophie Geddes reparation 1731.

Korets tagværk gennemgik 1856 en hovedistandsættelse, hvor sugfjælen erstattedes af en muret gesims, og 1875 udskiftedes træværket i tårnet.⁵⁹

Dendrokronologiske undersøgelser. 2016 er der fra kirkens tagværker udtaget 15 boreprøver, der alle er dateret. Fra skibet passer alle de ni prøver med



Fig. 15. Korets nordøstligste spær med hjørnefals, set fra syd (s. 2495). Foto Arnold Mikkelsen 2016. – *Northeasternmost rafter of chancel with corner chamfering, seen from the south.*

et fældningsår ca. 1335-1345. To prøver fra koret stammer fra træ, hvis fældningsår kan bestemmes til ca. 1335-1340, en prøve gav ca. 1480, mens de to sidste gav henholdsvis ca. 1595-1600 og ca. 1620-25.⁶⁰

Tagene har en beklædning af røde tegl. I begyndelsen af 1600-tallet lå der bly over kor og skib, men 1786 blev blyet udskiftet med tegl.⁶¹ Tårnet var tegltækket 1616,⁴ mens våbenhuset formodentlig var trættækket i slutningen af 1600-tallet, men teglhængt i begyndelsen af 1800-tallet.⁶² Kirken fik 2005 indertag og nye tagtegl (arkitekt Peter Villadsen, Grindsted).²¹

Gulvene i skib, tårn og våbenhus består af gule eller let rødlige teglsten – kvadratiske fliser og sten i normalformat – samt gråmalet fyrretræ under bænkene. I koret ligger ottekantede, gule og kvadratiske, mørke teglfliser. Gulvet i koret er hævet et trin over skibets, mens området bag altersranken er hævet endnu et trin. Traditionen med tegl på gulvene kan følges tilbage til 1619.⁶³

Opvarmning. Kirken opvarmes af et luftvarmeanlæg med gasfyret kedelanlæg, der 1983 placeredes i kapelbygningen (arkitekt Jens Vilhelmsen, Aarhus). Kedelanlægget blev nødvendiggjort ved nedlæggelsen af det lokale fjernvarmeværk. Opvarmning før 1902 varetoges af en *†kakkellovn* med *†skorsten* over skibets østende (jf. fig. 45). Den blev 1915 afløst af et *†kaloriferanlæg* placeret i skibets nordøsthjørne (jf. fig. 31). Et varmeanlæg med kedelrum i en forsænket kælder nord for skibet blev etableret ved istandsættelsen 1941, hvorved også skorstenen blev flyttet til skibets nordvæg. 1963 blev kirken tilsluttet det nævnte fjernvarmeværk (rådgivende ingeniør Poul Nielsen, Vejle).⁶⁴ *Elektrisk lys* er installeret 1915.⁶⁵

Vindfløj. I 1862 fandtes på tårnets pyramidetag en *†vindfløj* med årstallet »1818«. ¹² Den nuværende fløj bærer årstallet »1943«.



Fig. 16. Graffiti på spær i korets nordside set fra øst (s. 2501). Foto Arnold Mikkelsen 2016. – *Graffiti on rafter in north side of chancel, seen from the east.*



Fig. 17. Indre set mod øst. Foto Arnold Mikkelsen 2016. – Interior looking east.

INVENTAR

Oversigt. Nogenlunde samtidige med kirkens bygning er kun den romanske døbefont, et stærkt ommuret alterbord og kirkens klokke, der må være anskaffet så tidligt som o. 1250.

Som så ofte stammer hovedmøblerne fra renæssancetiden. Altertavlen med årstal 1578 er skænket af Laurids Skram (Fasti) og Maren Bille til Hastrup, prædikestolen 1624 af Jørgen Below og Christence Fasti på samme gård. Særlig værdifuld er en alterbordsforside med maleri af Kristus og evangelisterne, der er givet 1615 af Maren Skram til Fårup. Fra 1706 stammer to (nu nedtagne) altermalerier samt prædikestolens malerier af Kristus og evangelisterne, alle bekostet af patronen Frederik Christian Giedde til Hastrup og hans hustru Helvig Lindenov Unger.

Et nederlandsk dåbsfad er fra o. 1650, men kan være kommet til kirken senere. Altersølvet bærer årstal »1686« og initialer for giverne Hans Kaas og Sophie Amalie Bielke til Hastrup, mens dets nuværende oblatæske er leveret 1862 af Julius Rudolph Hogrefe, Vejle. En anden fra 1686 bruges nu med sygesættet, der er udført 1774 af Conrad Meyer i Vejle som en gave

fra Christian Paludan og hans hustru Maria Stochdorff, mens den gamle oblatæske fra altersættet bærer initialer som altersølvet. En nyere alterbog har sølvbeslag med årstal 1686 og våbener for den oprindelige bogs givere, Hans Kaas og Sophie Amalie Bielke.

Kirkens nuværende altermaleri af Jesus og Johannes ved Nadveren er signeret »Alexandersen 4/6 1878«.

Farvesætning og restaureringer. Farvesætningen i brunt, grønt, rødt og sort skyldes Georg N. Kristiansen ved restaureringen 1942 (opfrisket 1983), der også betød fremdragelse af alterbordets malerier fra 1615 og prædikestolens fra 1706. Kristiansen søgte til en vis grad at genskabe ældre stafferinger og indskrifter, der kunne konstateres under arbejdet.

Altertavlens sekundære malerier er stort set urørte. Kirkens øvrige historiske malerier fremstår med retouche, mest prædikestolens. De sidstnævnte og altertavlens hører til de nævnte arbejder fra 1706 ved patronen Frederik Christian Gedde. 1859 malede Christian Andreassen i Ølholm altertavlen, fonten og prædikestolen. 1873 blev stoleværket udskiftet, og 1878 blev alt anstrøget med egetræsfarve og det nuværende altermaleri opsat. 1906 lod man atter staderne forny og inventaret male, nu med en lidt mere kulørt farveholdning.

Alterbordet, nu skjult af panel, er muligvis i sin kerne oprindeligt, dog stærkt fornyet. Det sås 1942, at 'alle kvaderstene var borttaget', kun forsídens nederste skifte var i behold. Resten af murværket var af munkesten opsat i ler og kalkmørtel. Siderne stod pudsede og kalkede, mens forsiden kun delvis var pudset, og oversiden var jævnet med ler og kalk.

Bordet skjules af et *panelværk* fra 1615, beko-stet af Maren Skram til Fårup,⁴ 96×158 cm, 105 cm højt. Kortsiderne (fornyset 1952) har to arkadefyldinger, forsiden tre med kannelerede pilastre, profilkapítel, profileret og tunget bueslag samt hvirvelrosetter i sviklerne. Øverst afslutter et tandsnit. Forsídens arkader, den midterste lidt bredere, har originale *malerier* (fig. 18), der er fremdraget og let suppleret 1942. De viser Kristus som Verdens Frelser med de fire evangelister og er udført i tempera og olie.⁶⁶ Kristus i midten er malet som hoftefigur på en gråblå bund og har over sig anført de gule versaler: »Salvator Mundi« (Verdens Frelser). Han ser lidt til siden, løfter højre hånd velsígnende og holder imod skødet

et vældigt korsæble. De langt mindre evangelister har gul baggrund og indrammes af skyer. De er vist som siddende knæstykker helt eller delvist fra siden, skrivende og med deres navne stående over sig. Deres symbolvæsener kommer til dels ud af skybræmmen. I nord ses foroven »S. Lucas« med venstre hånd let hævet, mens han med den højre skriver bogstaver i bogen. Derunder ses »S. Iohan(n)es«, bevæget, idet han støtter bogen imod knæene og stirrer opefter. Øverst i syd holder »S. Mathæus« bogen tilsvarende, mens hans engel hjælper med at støtte den. Endelig sidder »S. Marcus« tilsvarende med pennen i højre hånd hævet over hovedet af en grum løve. Retouchen af malerierne udgør ca. 10 %. Panelets rammeværk har bemaling fra 1942, der tager udgangspunkt i de da eksisterende farver fra 1878. Bemalingerne præges af lys egetræsfarve, og endvidere ses rødt, mørkere brunt og gråt.

Alterbordsforsiden, der 1615 kaldtes 'en ny forklædning af malede fyrredeller',⁴ har et nøje tilsvarende sidestykke i Brande Kirke, der må skyldes samme udmærkede maler.



Fig. 18. Alterbordsforside, 1615, skænket af Maren Skram til Fårup (s. 2504). Foto Arnold Mikkelsen 20016. – *Communion table frontal, 1615, donated by Maren Skram of Fårup.*



Fig. 19. Altartavle, skænket af Laurids Skram (Fasti) og Maren Bille til Hastrup (s. 2505). Foto Arnold Mikkelsen 2016. – Altarpiece, donated by Laurids Skram (Fasti) and Maren Bille of Hastrup.

†Alterklæder. 1678 havde kirken et sort alterklæde og et andet af drejl.⁶⁷ 1806 var 'forklædet' gammelt og burde fornys.⁶⁸ Et klæde med gyldent kors brugtes endnu o. 1925 (jf. fig. 31). 1806 var †alterdugene så snavsede, 'at sakramentet fremsattes på en dug, som ingen bondekone ville lægge på sit bord for fremmede'.⁴⁷

Altartavle (fig. 19), 1578, ifølge indskrift skænket af Laurids Skram (Fasti) og Maren Bille til

Hastrup (jf. alterstager, †messehagel, †dorffløj, †epitafium og †adelsbegravelse). Den er efter tidens ideal et forholdsvis enkelt arbejde af fir-søjletype, nu med maleri i storfeltet fra 1878 af en vis »Alexandersen«, Jesus og Johannes ved Nadveren. Tavlen er ret stærkt fornyet 1942. De kannelerede, toskanske søjler hviler for de indres vedkommende på postamentets fremspring med roset. Mens postamentet har volutvinger savner



Fig. 20-21. Tidligere malerier fra altertavlens sidefelter, bekostet af Frederik Christian Giedde og hustru Helvig Lindenov Unger (s. 2507). 20. Den Korsfæstede. 21. Opstandelsen. Foto Arnold Mikkelsen 2016. – *Earlier paintings from the side panels of the altarpiece, funded by Frederik Christian Giedde and his wife Helvig Lindenov Unger. 20. The Crucifixion. 21. The Resurrection.*

storstykket, i hvert fald nu, vinger.⁶⁹ Over den glatte frise ledsages gesimsen af tandsnit, og herover hæver sig et todelt topstykke med kronende trekantgavl, hvis felter kantes af kannelerede pilastre samt volutvinger. Topstykket, dets vinger og gesimsens pyramidespir er rekonstrueret 1942 efter tegning af Viggo Norn 1941.

Træværkets staffering er fra 1942 i brunt, grønt, rødt og sort og har indskrifter i frakturskrift på sort bund, der delvis gengiver de originale.⁷⁰ Topfrisens indskrift citerer Joh. 11,40, topfelternes Joh. 3,16, mens man i storfrisen læser den optrukne originale giverindskrift: »Anno m.d.l.xxviii beko-stede Lauritz Skram oc Marine Bilde denne Tafle oc Gaffue den til deris sogne Kircke Tyrregod Kircke«. I storstykkets sidefelter læses Nadverindstiftelsen over »Anno/ 1942«, og i postamentfeltet Fadervor med optrukket original skrift.

Storfeltets *maleri* af Jesus og Johannes er som nævnt fra 1878, udført i olie på lærred og er signeret »Alexandersen 4/6 1878« på maleriets blændramme. Jesus er vist i det øjeblik, da han velsigner brødet, mens kalken står ved siden af.

To *tidligere malerier*, bestøt af Frederik Christian Giedde og Helvig Lindenov Unger 1706 (jf. *†*adelsbegravelse), er nu opsat på altertavlens bagside (fig. 20–21). De viser Korsfæstelsen og Opstandelsen og er malet med olie på tavlens oprindelige panel (172×51 cm). Malerierne optager kun dets midterste del, idet der foroven og forned blot er en sort anstrygning. Den Korsfæstede (fig. 20) er vist stående med samlede fødder på en lille fodstøtte, mens armene er skråt opstrakte. Det hvide lændeklæde blaffer, og korset er på bysantinsk vis sat i jorden med kiler. Den Opstandne (fig. 21) svæver venstrevendt over sarkofagen med fjernt opadvendt blik. Han er svøbt i et hvidt lændeklæde og holder en spinkel korsstav i sin hævede venstre hånd. Det til malerierne hørende *†hovedmaleri* fra 1707 i midtfeltet forestillede Nadveren.¹²

Tavlens smalle sidefelter antyder, at den oprindelig kan have været af katekismustype udelukkende eller for en stor del med indskrifter.⁷¹

Ved restaureringen 1706 indsatte man de bevarede malerier, lige som tavlens *†*topstykke blev udskiftet med et nyt, der i midten havde en høj udsvejfet opsats og over sidestykkerne buegavle

og småspir (jf. fig. 31). Til istandsættelsen hørte også nye farver og forgyldte indskrifter på sort bund. I storfrisen fremkom 1942: »Dette velsignede Brød og Vin, som vi æde og dricke er dette icke Christi Legems og Blods Samfund«. I postamentet var indskriften anført på begge sider af våbener for slægterne Gedde og Unger: »Dette Alter Taffle hafuer Thyregod Kirches Patron ædle og welbyrdige Frederich Christian Gedde til Hustrup, kongl. Ma. Bestalter Major ved det aarhuske National Regimentet (til) Fods og hans Frue ædle og velbyrdige Helvig Lindenow Unger ladet stafere Aar 1706«. I sidefelterne konstateredes rester af indskrift med versaler.

I altertavlens gesims fandt man 1942 en **seddel* (nu i Nationalmuseet), der oplyser, at alter, prædikestol og font blev malet 1859 af Chr. Andreassen i Ølholm. Han skulle ifølge kirkesynet 'udstaffere' forgyldningen, mens malerierne skulle ferniseres.¹⁷ Bemalingen bestod hovedsagelig af gråt og hvidt (søjlerne), og i postamentet blev med hvid farve på sort bund påmalet: »Ethvert Menneske prøve sig selv ...« (1 Kor. 11,28).

1871 ønskede synet et nyt altermaleri, og året efter indskærpedes, at det skulle males af en kunstner, og at bestillingen derfor måtte gøres i tide.¹⁷ I forbindelse med den følgende indsættelse af det nuværende altermaleri 1878 blev forgængerens fra 1706 kasseret og de endnu bevarede fra sidefelterne opsat bag på tavlen. Bemalingen udgjordes af egetræsfarve med skabelonornamenter, og sidefelterne blev vist nok efterladt tomme.

Endelig fik tavlen en oppudsning 1906, da den maledes med rødbrunt, gråt og blåt samt marmorering i grå, gule og røde toner. I sidefelterne indsattes zinkplader med rundbuede malerier af Moses og Aron under citater med antikvaskrift fra Sl. 144,15 og 5 Mos. 30,6 (jf. fig. 31). I postamentet læstes refererende til altermaleriet: »Jeg er Livets Brød« (Joh. 6,35). Med Georg N. Kristiansens indsigtfulde restaurering 1942 har altertavlen fået sin nuværende fremtræden.

†Husaltertavle, formentlig fra årtierne o. 1600, nævnt i inventariet 1679 som 'en alabast altertavle med forgyldt ramme'.⁶⁶ Der må være tale om en af de små renæssancetavler, der udførtes i Nederlandene og specielt i byen Mecheln, og som tjente til



Fig. 22. Alterkalk, 1686, skænket af Hans Kaas og Sofie Amalie Bielke til Hastrup (s. 2508). Foto Arnold Mikelsen 2016. – *Chalice, 1686, donated by Hans Kaas and Sofie Amalie Bielke of Hastrup.*

andagtsbrug især på herregårdene. Bevarede stykker kan nævnes i Skt. Olai Kirke i Helsingør (DK Erborg 127) og Ørslev Kirke (DK Holbæk 1058).⁷²

Altersølv, 1686, med våbener og initialer for givnerne Hans Kaas og Sophie Amalie Bielke til Hastrup samt årstal (jf. alterbog, †messehagel og kisteplade nr. 3 og 5). *Kalken* (fig. 22) med nyere

Fig. 23. Alterdisk, 1686, skænket af Hans Kaas og Sofie Amalie Bielke til Hastrup (s. 2508). Foto Arnold Mikelsen 2016. – *Paten. 1686, donated by Hans Kaas and Sofie Amalie Bielke of Hastrup.*

bæger, er 21 cm høj med sekstunget fod, der er drevet stejlt op imod skaftet; ved overgangen her til ses en krans af bladværk. Det nedre skaftled er cylindrisk, det øvre konkavt, og knoppen er sekstunget med rudefelter, hvorpå er graveret versalerne »Ihesvs«. Det glatte bæger er halvkugleformet med hældetud. Den tilhørende *disk* (fig. 23), 14 cm i tværmål, har cirkelkors på fanen og i bunden givernes våbener med tilhørende versaler »HK« og »SAB« samt årstallet derunder. Sættet er ustempet.⁷³ På kalken sås 1862 årstallet »1851«, sandsynligvis på et ældre bæger.¹² En tilhørende oblatæske er behandlet under sygesættet (jf. fig. 24) †*Altersølv*. 1679 nævner inventariet kalk og disk af sølv samt yderligere et sæt af tin.⁶⁶

Oblatæsker. 1) (Fig. 24), 1686, tilhørende altersættet (jf. også sygesæt 2) (Fig. 25), leveret 1862 af Julius Rudolph Hogrefe, Vejle. Den er oval, 11 cm lang, 3,2 cm høj, glat med let hvælvet låg. Herpå er med skriveskrift graveret: »Tilhører Thyregod Kirke 1862«. Under bunden guldsmedens stempel (*Bøje* nr. 6444). 3) 1942, af sølv, cirkulær og udbuende, 9 cm høj, tværmål 12 cm. Københavnske stempler »1942«.

Sammen med oblatæske nr. 3 hører en *alterkande*, 28 cm høj, med gæk og kronende kors. På det kugleformede korpus står med skriveskrift: »Skænket af Niels Søndergaard død 1. Marts 1940 og Hustru Marie f. Jensen Pinsedag 1942«.





Fig. 24. Sygesæt, 1774, udført af Conrad Meyer i Vejle og skænket af Christian Paludan og hustru Maria Stochdorff, samt nuværende oblatæske fra 1686 (th.) oprindelig fra altersættet og forsynet med initialer for Hans Kaas og Sophie Amalie Bjelke (s. 2509-10). Foto Arnold Mikkelsen 2016. – *Communion set for the sick, 1774, made by Conrad Meyer in Vejle and donated by Christian Paludan and his wife Maria Stochdorff, and present-day wafer box from 1686 (right) originally from the Communion set and furnished with the initials of Hans Kaas and Sophie Amalie Bjelke.*

1862 havde kirken en \dagger alterkande af porcelæn med forgyldt kors.¹²

Et sygesæt (fig. 24) fra 1774 skyldes Conrad Meyer i Vejle og er skænket af Christian Paludan og hans hustru Maria Stochdorff,⁷⁴ mens dets oblatæske stammer fra 1686 og bærer samme våbener som altersølvet. *Kalken*, 13 cm høj, har seks tunger, profileret fod, konkave skaftled, linseformet knop med midtprofil og et let svajet bæger med indskrift (skriveskrift): »Gud til Ære givet til Tyregod og Wester af Herr Christian Paludin (sic.) og Cathrine Maria Stochdorff 1774«. På fodens underside ses guldsmedens stempel (*Bøje* nr. 6391), Vejles bymærke samt vægtangivelse (12 L).

Disen, tværmål 7 cm, er glat og har i fordybningen en medaljon, der forestiller et træ og bærer versalomskriften: »Der ist wie ein Baum gepflantz an den Wasser Bächen. Ps. 1 v. 3« (Han er som et



Fig. 25. Oblatæske, 1862, leveret af Julius Rudolph Hogrefe, Vejle (s. 2508). Foto Arnold Mikkelsen 2016. – *Wafer box, 1862, supplied by Julius Rudolph Hogrefe, Vejle.*



Fig. 26-27. Alterbog fra 1924 med genbrugte sølvbeslag, der bærer årstal 1686 og initialer for Hans Kaas og Sophie Amalie Bielke (s. 2511). 26. Bogens forside. 27. Beslag med våben. Foto Arnold Mikkelsen 2016. – *Altar prayer book from 1924 with re-used silver mountings bearing the date 1686 and initials of Hans Kaas and Sophie Amalie Bielke. 26. Front cover of book. 27. Mounting with coat of arms.*

træ plantet ved bækkene). På undersiden (fig. 47) yderligere en medaljon med to tavler, der bærer indskriften: »Du solt Gott deinen Herrn Lieben



v(on) gan(zem) Herz(en)/ und deinen Næchsten als dich selbst« (Du skal elske Herren din Gud ... Mark.12, 30-3, 19,19). Herover Jahves navn på hebraisk og (omløbende): »Es ist kein groser Gebott dan diese« (Der findes ikke noget større bud end dette). På fanens underside samme stempler som kalkens.

Den nu tilhørende *oblatøske* (fig. 24) fra 1686, egentlig altersølvets, er oval, 7,5 cm lang, 6 cm høj, og glat med årstallet samt våbener og initialer »HK« og »SAB« for Hans Kaas og Sophie Amalie Bielke til Hastrup (jf. altersølv, alterbog, †messehaigel og kisteplade nr. 3 og 5). Ustemplet.

Alterstagerne (fig. 28), fra 1598, er skænket af Laurids Skrams enke, Maren Bille (jf. altertavle, †messehaigel, †dørfløj, †epitafium og †adelsbe-

Fig. 28. Alterstager, 1598, skænket af Laurids Skrams enke Maren Bille (s. 2510). Foto Arnold Mikkelsen. – *Altar candlesticks, 1598, donated by Laurids Skram's widow Maren Bille.*

gravelse). Stagerne er 44 cm høje, balusterformede med klokkeformet fod og konisk opstigende lyseskål. På fødderne ses, ens på begge stager, årstallet samt ægtefællernes våbener og initialerne »S(alig) L(aurids) S(kram) og »M(aren) B(ille)«. En *syvstage* bærer på foden indskriften: »Skænket af Niels Søndergaard †1-3 -1940 og hustru Marie f. Jensen«.

En *alterbog* fra 1924 har på begge sider af sit brune læderbind genbrugte *sølvbeslag* (fig. 26-27) fra 1686 med våbener og initialer for den oprindelige bogs givere Hans Kaas og Sophie Amalie Bielke til Hastrup (jf. altersølv, †messehagel og kisteplade nr. 3 og 5). Bogen måler 20,5×13,5 cm, hjørnebeslagene er kvadratiske og hængslerens beslag spidse med graverede rosetter og svunget bladværk. Midt på for- og bagsiden ses ovale beslag med givernes våbener under initialerne »SAB« (på forsiden) og »HK«. Under våbenerne læses årstallet »16/86«. Beslagene må senest være overført fra en †alterbog anskaffet 1866.¹⁷

En nyere *messehagel* er udført i hvid og gululd med roset af guldagramaner. †*Messehagler*. 1679 var hagelen gammel,⁶⁶ og 1769 var hagelen skænket 1686 af Hans Kaas og Sophie Amalie Bielke (jf. altersølv, alterbog, og kisteplade nr. 3 og 5).⁷⁵ 1862 var hagelen af rødt fløjls med guldkors.¹²

Altersranken er fra 1872,¹⁷ halvcirkulær med drejede balustre. Malet med altertavlen 1942.

Døbefont (fig. 30), romansk af rødlig granit, 95 cm høj, kummens tværmål 78 cm.⁷⁶ Foden har form af en base med enkelt markerede sideskjolde og kranses øverst af en tovsnoning. Der savnes et skaft som overgang til den halvkugleformede, glatte kumme med mundingsprofil i form af en hulkant over rundstav. Fordybningen er harmonisk og har midt i bunden et udstøbt afløbshul. Fonten blev malet 1859 (jf. altertavle), og 1872 afrensedes den for maling.¹² Den står siden 1983 midt i korindgangen, o. 1925 var dens plads ved korbuens nordside (jf. fig. 31).

Dåbsfadet (fig. 29) er fra o. 1650, nederlandsk, med tværmål 55 cm. I fordybningen er opdrevet en fyrig løve, der er omkranset af drueranker, som gentages på fanen. En nyere *dåbskande* er af messing, 41 cm høj, klassicerende med bred tud og kantet hank. 1862 købtes en †*dåbskande* af blik.⁷⁷



Fig. 29. Dåbsfad, o. 1650, nederlandsk (s. 2511). Foto Arnold Mikkelsen 2016. – *Baptismal dish, c. 1650, Dutch.*

Et lille *krucifiks* har blyfigur, der må dateres o. 1700 og stamme fra en af †adelsbegravelsens kister (jf. s. 2522). Den må være fremkommet på kirke-



Fig. 30. Døbefont, romansk af granit (s. 2511). Foto Arnold Mikkelsen 2016. – *Romanesque font of granite.*



Fig. 31. Indre set imod øst, o. 1925. Foto i NM. – *Interior looking east, c. 1925.*

gården 1895–98 og er nu fæstnet til et glat trækors. Ophængt over indgangen. Tidligere over korbuen.

Prædikestolen (fig. 32), fra 1624, bærer initialer og våbener for givnerne Jørgen Below til Hastrup og hans hustru Christence Fasti.⁷⁸ Den er femsidedet med arkadefelter, der har profilerede bueslag, som kantes af toskanske, kannelerede frisøjler. Et tandsnit danner overgang til postamentet, der som frisen fremtræder glat. Den profilerede gesims ledsages af et tandsnit. En nyere \dagger bærestolpe med svungne knæ blev fjernet 1942; opgang gennem triumfmuren.

Himlen er af fyr fra 1706 og har fem sider ud imod kirkerummet. Frisen er glat, og den kronende bøjlebaldakin med mellemfaldende udsavede topstykker er vidtgående fornyede 1942. Loftet er glat med en Helligåndsdue i midten.

Træværkets staffering er i det væsentlige fra 1942 svarende til altertavlens. Indskrifterne må som dennes gå tilbage til de oprindelige, således på postamentets midte våbener og initialer for givnerne »I(ørgen B(elow)« og »F(ru) C(hristence) F(asti)« samt årstallet »16/ 24«. I frisen læses med

gyldne versaler på lyserød bund: »Sandelige sandelige ieg siger eder, hvo som hører mit ord ... Joh« (5,24). I postamentet er anført med gylden fraktur på samme bund: »Goar hen til det fortabte faar af Israels huss ... Matthei x« (.6) samt »Gud som blues ved mig og mine ord ... Marc viii« (.38).

I kurvens felter er der *malerier*, som stammer fra Frederik Christian Gieddes restaurering (jf. altertavle og adelsbegravelser) og dateres af årstallet 1706. De er fremdraget 1942 og viser Kristus som Verdens Frelser mellem de fire evangelister. Mens Kristus er fremstillet stående som hoftestykke, ses evangelisterne siddende med deres bøger og væsener, idet inspirationens lysstråle kommer ned ovenfra. Fra nord til syd ses 1) (Fig. 33) Mattæus/Markus med langt tyndt skæg, pen i højre hånd og den venstre hvilende på bogen. Bag ham ses en bedende Mattæusengel, mens man foran ham synes at se hovedet af en Markusløve(?). 2) (Fig. 34) Markus(?) skrivende i bogen, hvori man med lidt god vilje læser: »Ny xi Testamentet Christi t[e]sta ...« Bag ham stikker hovedet frem af et lille



Fig. 32. Prædikestol, 1624, med initialer og våbener for givene Jørgen Below og hustru Christence Fasti til Hastrup (s. 2512). Foto Arnold Mikkelsen 2016. – Pulpit, 1624, with initials and arms of the donors Jørgen Below and his wife Christence Fasti of Hastrup.



Fig. 33-34. Apostelmalerier på prædikestol, 1706, bekostet af Frederik Christian Giedde og hans hustru Helvig Lindenov Unger (s. 2513). 33. Mattæus/ Markus. 34. Markus(?). – *Apostle paintings on pulpit, funded by Frederik Christian Giedde and his wife Helvig Lindenov Unger. 33. Matthew/ Mark. 34. Mark(?)*.

hvæsende dyr, der nærmest kunne være endnu en løve. 3) Kristus som verdens Frelser med højre hånd hævet velsignende og et overstort rigsæble i den venstre. 4) Uden symbolvæsen, sidevendt læsende i sin bog. 5) Johannes, vendt imod det høje med sin bog i favnen, hvori læses »1706«. Forneden en forpjusket ørn.

Til den oprindelige staffering hørte 16 malerier med samme motiver, hvoraf er konstateret en del forgyldning og navnene skrevet foroven med gyldne versaler på blå bund.⁷⁹ Til malerierne hørte en staffering af træværket med rødt, hvidt, brunt, sølv og guld.

1814 manglede prædikestolen gulv og behøvede en støtte.⁸⁰ 1859 blev stolen malet (jf. altertavle), og 1875 ønskedes evangelistmalerierne overmalet og erstattet med noget 'anskueligt og smukt',¹⁷ der måske først blev realiseret 1878.

Træværket anstrøgedes med egetræsfarve, og i felterne maledes brune kors. 1906 fik stolen samme oppudsning som altertavlen. I felterne indsatte man tilsvarende zinkplader, her med evangelister malet i hvidt efter Thorvaldsen og forsynet med deres navne på fodstykket. På postamentet var malet en mæander, og træværket i øvrigt stod med en lys marmorering (jf. fig. 35). Med Georg N. Kristiansens omhyggelige restaurering 1942 har stolen fået sin nuværende fremtræden.

Stolestaderne er fra 1942 med let skrå fyldingsryglæn og plankegavle, der har tresidet afslutning med tandsnit.

†*Stolestader*. 1862 fandtes 26 stole både i nord og syd alle med låger og ryglæn, men uden fyldinger.¹² Samme år skulle stolestaderne forsynes med skamler, hvilket menigheden dog frabad sig det følgende år. 1873 indsattes nye stader.¹⁷ Atter

1906 blev staderne erstattet med nye.¹² De havde korsmærkede gavle med rundbuet afslutning og rudimentære armlæn (jf. fig. 31).

En *præste- og skriftestol* i koret kaldtes 1862 lukket.¹² 1867 fik den indlagt nyt gulv, og 1872 blev den afløst af en *tlænestol*.¹⁷ 1862 skulle en *†degnestol* i kordøren udvides, så der blev plads til to.¹⁷

En *†herskabsstol*, formentlig en pulpiturstol fra 1700-tallet, ønskedes nedtaget 1808, da den tog lyset fra to vinduer.⁸¹

†Dørfloje. 1771 sås på kirkedøren (vel som jernbeslag) Laurids Skrams og Maren Billes navne og våbenskjolde samt årstallet 1598 (jf. altertavle, alterstager, *†messehagel*, *†dørfloj*, *†epitafium* og adelsbegravelse).⁷⁴ 1858 udskiftede man de 'tunge, gamle jernbeslåede' fløjdøre,¹⁷ åbenbart kun i skibets syddør, idet våbenhusdøren endnu 1861 var jernbeslået.¹²

To nyere *pengebøsser* af smedjærn har Jesusmonogram og forbogstaverne »TK« for Thyregod Kirke. De flankerer indgangen.

Orgel (jf. fig. 12), 1972, oprindelig med 10 stemmer, to manualer og pedal, bygget af P. Bruhn, Aarslev; omdisponeret og udvidet 2007 af P. G. Andersen & Bruhn, Aarslev. Disposition 1972: Hovedværk: Spidsgamba 8', Principal 4', Waldfløjte 2', Mixtur II-III. Brystværk: Gedakt 8', Rørflojte 4', Principal 2', Quint 1¹/₃; svelle (trinbetjente låger), tremulant. Pedal: Subbas 16', Spidsfløjte 8'. Kopler: BV-HV, HV-P, BV-P. Disposition 2007 (11 stemmer): Hovedværk: Principal 8', Spidsgamba 8', Oktav 4', Oktav 2', Mixtur 2-3 kor. Brystværk: Gedackt 8', Rørflojte 4', Gemshorn 2', Sesquialter 2 kor; svelle, tremulant. Pedal: Subbas 16', Spidsfløjte 8'. Kopler: BV-HV, HV-P, BV-P. Tegnet af Rolf Graae. Facaden afspejler orglets opbygning med hovedværk, brystværk og pedaltværk. De koniske prospektpiber i sidefløjene tilhører pedallets Spidsfløjte 8'. Orgelhus i eg. I tårnrummet.

†Orgel, 1898, med fem stemmer, bygget af Frederik Nielsen, Aarhus.⁸² Disposition:⁸³ Bordun 16', Principal 8', Gedakt 8', Oktav 4', Fløjte 4'. Mekanisk aktion, keglevindlade.⁸⁴ Kassebælge. På pulpitur i tårnrummet.⁸⁵

Tre nyere *salmenummertavler* er ganske enkle med smalle, glatte og gråmalede rammer og sorte hæn-



Fig. 35. Prædikestol, 1624, tilstand efter restaurering 1906 (s. 2514). Foto Georg N. Kristiansen 1942. – Pulpit, 1624, condition after restoration, 1906.

gecifre af letmetal. Et par sortmalede *†salmenummertavler* fra o. 1900 med buetop og hængecifre var o. 1925 opsat på korbuevæggen (jf. fig. 31).

En *præstetavle* fra o. 1900, 145×105 cm, har smal riflet ramme og overskrift, »Præstetavle« samt navne anført med hvide versaler på sort bund.

Lysekroner. 1) 1941, barokstil, med 2×6 arme og en hængekugle, hvorpå er anført med skrivekrift: »Giv os trost for al vor Nød/ Lys og Mørke Liv og Død/ Julen 1941«. Midt i skibet. 2) 1942, barokstil med 6 arme og lige så mange pynte-



Fig. 36. Klokke, o. 1250 (s. 2516). Foto Arnold Mikkelsen 2016. – *Bell*, c. 1250.

arme. På stammens klokkeformede afslutning forneden læses med antikva: »Lys op vor Synd som Lyn/ Guds Naades Dyb som Solen 1942«. Østligst i skibet. 3) Som nr. 2, men uden indskrift.

En ny *†ligbåre* blev anskaffet 1683.⁶⁶

Klokke. 1) (Fig. 36), o. 1250, med senromansk form, tværmål 66 cm. Så gamle klokker er sjældne (jf. s. 1177, 2333). 2-3) 1975. 2) Tværmål 82 cm, med to indskrifter, om halsen: »Støbt i Frankrig til Thyregod Kirke 1975«, på legemet: »Lyt hvert fortravlet sind/ jeg ringer freden ind/ gave fra Jensine Bruun«. 3) Tværmål 74 cm, men i øvrigt svarende til nr. 2 og med samme indskrift om halsen. På legemet: »Kirkeklokke ringer bud/ samles for at takke Gud/ Gave fra Christen Smedegaard«. Klokkerne har slyngebom og er ophængt i en klokkestol af fyr fra 1878.¹²

GRAVMINDER

Et *†epitafium* over Laurids Skrams børn, vel fra slutningen af 1500-tallet, omtales 1771 som en trætavle i »Chorsdøren«,⁴⁹ dvs. på en af korbuens vanger (jf. altertavle, alterstager, *†messehagel*, *†dørfloj* og *†adelsbegravelser*).

Gravsten. 1) (Fig. 37), o. 1570, »under thenne sten her y Tyvrgvo Kiercke ligger begraffvet ... Iacob Skram til Hastrup, Erickis søn«, hensovet på sin gård Hastrup 23. marts 1570 »37 aar minder 6 wger«. I en opstandelsesformular er der ikke blevet plads til slutningen.

Sort belgisk kalksten, 203×115 cm, med en frontal fremstilling i højt relief af den afdøde i fuld rustning. Han stirrer frem for sig med langt, tvedelt skæg og overskægget hængende i snipper (fig. 38). Højre hånd holder en stridshammer, mens han med den venstre griber om sit foranholdte slagsværd, der står med spidsen i jorden; ud for venstre fod er hjelmen sat. Jacob Skram står i et felt med tresidet afslutning, hvori der øverst ses en medaljon med Jesusmonogram, ud for hovedet hans hjelmede fædrene og mødrene våbener. Ved siderne findes 2×7 medaljoner med (uhjelmede) anevåbener og i hjørnerne medaljoner med evangelisternes symbolvæsener og tilhørende, tomme skriftbånd, foroven Mattæus (til venstre) og Johannes, forneden Markus og Lukas. Mellem de to sidste findes gravskriften i reliefversaler. Stenen har spor efter sort bemaling. Den står op imod korets nordvæg. 1771 stod den samme sted, vel det oprindelige som en art epitafium. Den kronedes da af en 'træpyramide', hvis indskrift var ulæselig.⁴⁹

Chr. Axel Jensen tilskrev 1953 stenen en 'nørrejysk svend eller kopist', som han knyttede til et stort 'jysk gravstensværksted' (Jensen, *Gravsten* nr. 663). Dets leder kan formentlig identificeres med billedhuggeren Harmen Gertsen (jf. s. 1067-70).⁸⁶ Stenens nærmeste sidestykker, måske af samme svend eller 'kopist', findes i kirkerne i Vivild (Randers Amt) og Hvam (Viborg Amt).

En vellignende tegning af stenen er udført 1771 af antikvaren Søren Abildgård (i NM).⁸⁷

2) O. 1760, angivelig over præsten Hans Pedersen Bering (1722-60), men teksten er næsten



Fig. 37. Gravsten, o. 1570, over Jakob Skram til Hastrup (s. 2516). Foto Arnold Mik-
kelsen 2016. – Tombstone, c. 1570, of Jakob Skram of Hastrup.



Fig. 38. Jakob Skram, udsnit af gravsten fra o. 1570 (s. 2516, jf. fig. 37). Foto Arnold Mikkelsen 2016. – *Jakob Skram, detail of tombstone from c. 1570.*

helt udslidt. Rød kalksten, 151×102 cm, med recaillefelt til indskriften i midten. Det kantes af søjler med foranstående dydefigurer, Troen til venstre (den anden afslidt). Foroven kantes et ro-caillefelt af dødningskal (til venstre) og timeglas, og forneden er der rester af et tilsvarende mellem småfigurer. Stenen ligger let skrånende på kirkegården nord for koret.

†*Gravtræer*. 1872 ønskede kirkesynet 'de gamle rådne gravrammer og trægravmæler fjernet med mindre ejerne erstatter dem med nye'.¹⁷

†*Adelsbegravelser*. Hastrup havde en †åben begravelse med krypt i †sydkapellet (jf. s. 2497) samt en endnu eksisterende, hvælvet *gravkrypt*

under koret (jf. s. 2497). Kapellets begravelse var anlagt 1581 af dets bygger Lauritz Skram og hans hustru Maren Bille (jf. altertavle, alterstager, †messehagel, †dørfløj og †epitafium),⁸⁸ krypten o. 1700 af Knud Gedde.⁸⁷

De to begravelsesrum blev 1651 af Marie Below (†1651) solgt til oberst Jørgen Kaas, som faldt ved Nyborg 1659.⁸⁹ Skrammernes kister blev ved salget overført til Lisbjerg Kirke ved Aarhus, hvor ti vides at have været genbegravet; herfra kendes en †kisteplade i afskrift (*DK Århus 1421-22*).

Fra tiden efter Kaasernes overtagelse kendes til mere end 23 †kister fra omtale midt i 1700-tallet, i kapellet stod oberst Jørgen Kaas (†1659)⁹⁰ og hans

hustru Karen Grubbe (†1695) samt deres søn stiftamtmand i Trundhiem Hans Kaas (†1700, jf. inventar og kisteplade nr. 3),⁹¹ dennes hustru, Sofie Amalia Bielke (†1703 jf. inventar og kisteplade nr. 5) med syv børn samt en søster Lene Cathrine Kaas (†1720, jf. kisteplade nr. 6) og hendes mand kancelliråd og amtmand over Silkeborg og Mariager amter Knud Gedde til Hastrup (†1707) 'samt flere af familien'.⁹² I *krypten*: Major Frederik Gedde til Hastrup (†1713, jf. malerier 1706), hans datter Karen Grubbe (†1695) samt svigersøn etatsråd Oluf (Ole) Krabbe til Bierre og Hastrup (†1728) samt Fridericia Lovise Bille (†1737) og Ide Sophie Gedde (†1755, jf. tårn).⁹³ Endvidere viser nedenstående kisteplader for Christian Georg Kaas (nr.1) og Henrik Bjelke Kaas (nr. 2), at også deres kister fandtes i begravelsen.

Fra kisterne er der bevaret seks kisteplader. Hertil kommer 25 løse beslag m.m. med våbener, religiøse motiver og ornamentik, der kun for nogle vedkommende kan knyttes til bestemte kister.

Begravelserne blev nedlagt 1805, idet man ønskede 'de stinkende gamle lig ud af kirken og

begravelsen opfyldt'. Kisterne med deres indhold blev begravet på kirkegården.⁴⁷ Her fandt graveren i forbindelse med nedsættelser 1888-95 kisteplader og prydbeslag syd for skibets østende. Det fundne blev konserveret på Nationalmuseet, der beholdt de tynde og skrøbelige våben- og prydbeslag (inv.nr. D 9147, D 385-88/1993, D 390/1993, D 415-424/1993). Indskriftpladerne derimod blev fæstnet til en træplade, som herefter opsattes i våbenhuset. Fra o. 1910 var pladen henlagt på våbenhusets loft. Nu igen ophængt på våbenhusets østvæg.

Kistepladerne beskrives her samlede, da det ikke kan afgøres, om de har hørt til kister i krypten eller i kapellet (jf. ovf.). Sammen med kisterne beskrives også de beslag, der sandsynligvis har hørt til den pågældendes kiste.

1) (Fig. 39), 1675, for Christian Georg Kaas til Hastrup, som Gud gav Hans Kaas til Hastrup med sin hjertenskære frue Sophia Amalia Bjelke på Ellinggaard (Hjørring Amt) 22. maj 1674 og »igen- tog« 7. juni 1675. Af et langt gravvers kan citeres: »... Nu denne yndig Søn begyndte først att lalle/



Fig. 39. Kisteplade, 1675, for Christian Georg Kaas til Hastrup (s. 2519). Foto Arnold Mikkelsen 2016. – Coffin plate, 1675, for Christian Georg Kaas of Hastrup.



Fig. 40-41. Kisteplader (s. 2520-21). 40. 1700, for Hans Kaas til Hastrup, stiftsamtmænd over Tronhjem stift. 41. 1703, for hans hustru Sophie Amalie Bielke. Foto Arnold Mikkelsen 2016. – Coffin plates. 40. 1700, for Hans Kaas of Hastrup, diocesan councillor of Tronhjem diocese. 41. 1703, for his wife Sophie Amalie Bielke.

Saa tages ryckes den fra Ældrene med alle!/
Hvor kand én Synde-fuld da Døden gaa forbi/
Naar én saa synde-løs er her ej døde-fri ...»

Rektangulær plade af messing, 22×26 cm, med graveret kursivskrift samt udfyldende bladværk og spiralbort langs randen.

2) 1680, for Hendrich Bielke Kaas, som var søn af Hans Kaas til Hastrup og Sophia Amalia Bielke. *3. jan.⁹⁰ 1678 i Onsøe præstegaard i Norge, †4. juli 1680 i Kiøbenhavn. Opstandelsesformular. Plade af forsløvet messing, skjoldformet, 16×12 cm, med graveret skriveskrift.

Fra †kisten må endvidere stamme to *beslag* af gennembrudt messing med afdødes kronede initialer »HBK« kantet af palmegrene. Beslagene har været ens, men det ene er nu stærkt ødelagt. Det fuldstændige måler 10×15 cm.

3) (Fig. 40), 1700, for Hans Kaas med vidtløftig indskrift (jf. altersølv, alterbog, †messehagel og kisteplade nr. 5). Han var herre til Hastrup og

kongelig majestæts højt betroede justitsråd samt stiftsamtmænd over Tronhjem Stift. Han så først verdens lys 1. nov. 1640 på Damsbo i Fyen. Ikke alene fødtes han af en af de ædleste stammer i landet, men »og siden igjenfødis og opfødis som een aff de beste Christne i Verden. Begge Deele var at see i hans gansche livf som i et lefvende Speyl«. Efter at han i sin prinselige højhed Georg af Danmarks tjeneste og 'suite' havde haft den nåde og lykke på de fornemste hoffer og steder i Europa med granseende øje og et dybtsindende hjerte i sine unge år at samle liggendefæ af den visdom og forfarenhed, som siden kronede hans grå hår og alderdom med ære og berømmelse. Så er han derefter af andre klartschindende kendetegn af kongelig nåde først beskikket til at være general-krigskommissær i Norge og siden ophøjet til de andre 'charger', som han har kvitteret i døden med en ubesmittet samvittighed og bekendt i livet med en uforfalsket ridderlighed, †13. maj 1700.

Plade af sølv, rektangulær med afskårne hjørner, 33×24 cm. Skrift med graveret kursiv.

Hans Kaas' *†kiste* stod 1771 i kapellet.⁹⁴ Herfra stammer også seks **våbenplader*. En forgyldt med hans eget skjold har formentlig været centralt placeret på kisten. Den savner nu hjelmtegn og dele af sit kransende akantusløv, 12×15 cm. Pladen svarer til hustruens (jf. fig. 42a). Endvidere fem ens anevåbener, der har svungne skjoldsider, men ellers er tilsvarende, dog uforgyldte og forsynet med slægternes navne på løse, svungne skriftbånd ovenover. Skjoldene svarer til hustruens (jf. fig. 42b). Et foranstående »D« står for »De«: Norby (skriftbånd mangler), »D(e) Ivel (Juel), D(e) Løcke (Lykke), D(e) Rvder (Ruder), D(e) Gvlsstern (Gyldenstjerne)«.

4) 1703, for Maria Elisabeth Kaas, hvis fader var Hans Kaas, kongelig majestæts til Danmark og Norge etc. stiftsamtmand over Trondhjems Stift og justitsråd moderen Sophia Amalia Bjelche, *11. april 1686, †9. jan. 1703. Hun var opfodt i sine forældres hus til dyd og gudsfrygt, hvilket ytrede sig i hendes daglige kristendom. Gravvers: »Saa ædel ud af Byrd saa smuch i Schih og Vandring/ som Jomfru Kaas her staar til alles Velbehag/ Saa fuld af Gud og Aand saa fri for alt

forandring/ I Sjælen blef hun og til Livets sidste Dag«. Stærkt ødelagt plade af messing, rektangulær med afskårne hjørner, 27×20 cm.

5) (Fig. 41), 1703, for Sophia Amalia Bjelche (jf. altersølv, alterbog, *†messehagel* og *kisteplade* nr. 3), *6. jan. 1650 af højadelige forældre. Faderen var Henrich Bjelke til Ellinggaard (Hjørring Amt), ridder og kongelig majestæts rigsadmiral samt gehejmeråd, moderen Eddele Ulfeld. Hun blev af gud samlet i et kærligt ægteskab med Hans Kaas til Hastrup, kongelig majestæts stiftsamtmand over Trondhjems Stift og justitsråd. De blev velsignede med syv børn, †15. juni 1703 efter tre års enkesæde. Af et gravvers citeres slutningen: »Var hendes Lefnet dog her fyldt med Kors og Kummer/ I Lychen blanding var i Sjælen Græmmelse«. Messing, rektangulær med afskårne hjørner, 27×20 cm, og graveret kursivskrift. Hendes *†kiste* stod 1771 i kapellet.⁹⁹ Herfra stammer syv **våbenplader*. Én, med hendes Bielke-våben (fig. 42a), svarer til mandens og kan have haft samme placering på kisten. Endvidere seks anevåbener, hvis plader også har form som dem på Hans Kaas' *kiste*: »D(e) Thott, D(e) Bro(cken)hus (fig. 42b), D(e) Ivel, D(e) Welf(eld) (Ulfeld), D(e) Uroper (Urup), D(e) Kaas«.



Fig. 42a-b. Våbenplader fra Sophie Amalie Bielkes *†kiste* (s. 2521). a. Hendes eget våben. b. Anevåben for slægten Brockenhus. Foto John Lee 2016. – *Armorial plates from Sophie Amalie Bielke's †coffin. a. Her own coat of arms. b. Ancestral arms of the Brockenhus family.*

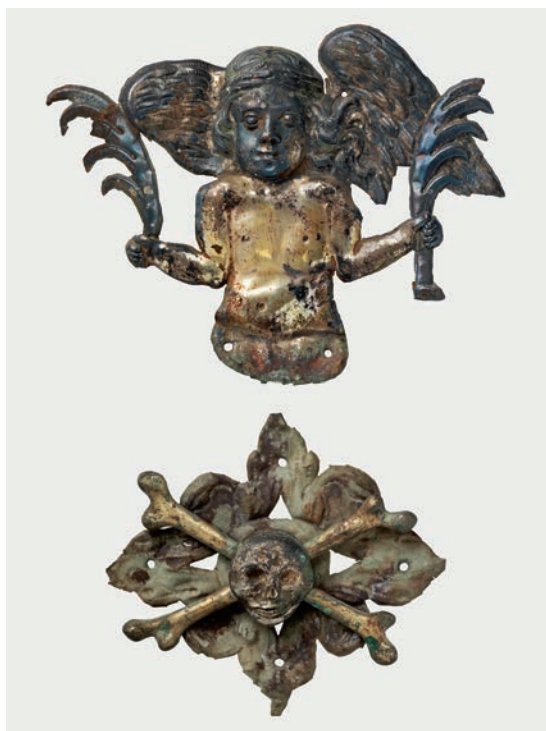


Fig. 43. Engel med palmegrene og kranium med knogler. Pyntebeslag fra o. 1700 (s. 2522). Foto John Lee 2016. – *Angel and skull with bones. Ornamental mountings from c. 1700.*

6) 1720, for Lene Cathrine Kaas,⁹⁵ salig kanceliråd og amtmand Knud Gedde til Hastrups frue, *1653 på Østergaard udi Fyen. Hendes far var Jørgen Kaas til Hastrup, kongelig majestæts befalingsmand over Lister Len i Norge og oberstvagtmester, hendes moder Karen Grubbe. Hun kom 24. maj 1671 i ægteskab og levede deri livsaligt og fornøjeligt indtil sin mands død. Hun levede derefter i bedrøvelig enkestand, †18. okt. 1720. Rosende omtale og gravvers: »Et dyre bart Klenodie Skjult i Denne Kiste/ Som Himlen havde kjær og Jorden nødig miste/ Hos Gud den ædle Sjæl er udi Evig Fryd/ Og hendes ros ej Dør mens nogen elsker dyd«. Messing, højoval, 32×29 cm, med graveret skriveskrift. Kanterne er delvist afbrudte.

Endnu en †kisteplade var stærkt ødelagt og blev kasseret 1895.

*Kistebeslag og -tilbehør i øvrigt. Sammen med kistepladerne fandtes som nævnt (især) en lang række løse beslag, alle af drevet messing, nogle

desuden forgyldt eller forsølvet, der siden 1895 er i Nationalmuseet. Der er tale om i alt 25 stykker med initialer, våbener, religiøse motiver og pynt alt fra o. 1700. De, som med nogen sikkerhed kan knyttes til kisteplader, er behandlet derunder. I øvrigt findes følgende:

a) En *Kristusfigur* af bly fra et kistekrucifiks er 38 cm høj. Nu på nyt kors af træ og ophængt over indgangen.

Våbenplader. b-l) 10 forgyldte dobbeltskjolde med svungne sider og hjelmtegn, formentlig fra samme kiste, 10×18 cm: Skram og Gyldenstjerne, Munk (tre roser) og Gøye (tre ibskaller), Krabbe og Rosenkrantz, Holck og Kaas, Norby og Krabbe, Skeel og uvis (med firfodsdyr), Juel og Lykke, Krabbe og Lykke, Rosenkrantz og Grubbe (eller Ulfstand), Rosenkrantz og Krabbe.

m) Firdelt og forgyldt, 16×18 cm, med våbener for Kaas, Bjelke, Grubbe og Ulfeldt under skriftbånd (løst) med initialerne »K(aas), G(rubbe), B(jelke) og Ulfeldt«, 16×18 cm.

n) Forsølvet enkeltskjold, Bille, 24×21 cm, med hjelmtegn og kransende akantusløv.

o) Forgyldt enkeltskjold, Okse, med hjelmtegn og kransende akantusløv, 19×17 cm.

p-q) To måske sammenhørende, forgyldte enkeltskjolde. Det ene er ovalt, Krag af Jylland, nu uden hjelmtegn, 18×14 cm. Det andet med uvist våben (lodret delt) har hjelmtegn og kransende akantusløv.

r) Enkeltskjold, Flemming, i øvrigt som anevåbenerne fra Hans Kaas og Sophie Amalie Bielkes kister.

Pynteplader. s) Forgyldt og formet som et buesegment, 16×46 cm, med akantusløv omkring en putto (fig. 44), der sidder på jordkloden og blæser sæbebobler. t) En vinget genius, 14×12 cm. u) Et englehoved (fig. 43), 10×18 cm. v-x) To dødningshoveder, det ene med knogler (fig. 43); største mål 11×10 cm. y) Stumper af akantusløv og sløjfer.

Kirkegårdsmonumenter. 1) O. 1862, over gårdmand Morten Christensen, *1830 i Kobborg-huse (Kokborg), †17. febr. 1862, gift med pige Mette Knudsen af Hindskov. I 11 års ægteskab blev han far til en datter. Støbejernskors, 115 cm højt, med skriveskrift og gotiserende ender, der

ved siderne rummer bladværk. Foroven et håndtryk. På lapidarium vestligst.

2) O. 1864, over salig afdøde Christine Jensen, *20. febr. 1835 i Thyregod, †15. maj 1864 i Aalbech. Hun efterlod sig tre sønner og to døtre. Støbejernskors, 121 cm højt, med antikvaskrift og bladværksender. På lapidarium vestligst.

*3) O. 1866, over gårdmand Knud Knudsen, *1794 i Hammermølle, †18. april 1866 i Hindskov og hustru Ane Marie Hansdatter, *19. april 1797 i Hindskov, †27. april 1876 sammesteds. Hun blev moder til fem sønner og to døtre. Bevaret er en hvid marmorplade, rundbuet, 23 cm høj, med indhugget antikvaskrift. Formentlig fra grotte. I Give-Egnens Museum (inv.nr. 72×2).

4) O. 1874, over gårdmand Jakob Hansen Bank, *8. okt. 1815 i Aast, †1. marts 1874 i Lønaa, og hustru Sara Nielsen, *marts 1833, †9. marts 1871 i Lønaa, »Sat af taknemmelige Børn«. Lille stele af sandsten, 94 cm høj, med sortoptrukket antikva på indfældet, hvid marmorplade. I plinten tilsvarende plade med mindeord og i den buede afslutning en medaljon med Thorvaldsens 'Natten'. På lapidarium vestligst.

KILDER OG HENVISNINGER

Vedr. arkivalier for Vejle Amt i almindelighed henvises til s. 56-58, vedr. litteratur og forkortelser til s. 59-62. Endvidere er benyttet:

Arkivalier. *Det Kgl. Bygningsinspektors arkiv.* Thyregod Kirke. – *Give-Egnens Museum og arkiv.* Thyregod Kirke (A203, 1985/236). – *Kirkens arkiv.* Kirkeprotokol 1861-2002. – LAÅb. *Emmerlev Kirke.* Liber Daticus. – LAÅb. *Skærbæk Kirke.* Liber Daticus. – *Vejle Stadsarkiv.* Arkitekt Helge Andreassen (A6044). – *Vejle Museerne.* Topografisk arkiv, Thyregod Sogn.

NM. *Håndskrifter.* Fr. Uldall, Om de danske Landsbykirker V, 376-80 (1890), – *Notesbøger.* Søren Abildgaard IV, 28 f. (1771) – Søren Abildgaard VIII, 94 (1772). – *Indberetninger.* Carl Neergaard 1886 (afskrift af kisteplader), C. M. Smidt 1915 (kisteplader), Chr. Axel Jensen 1924 (gravsten), Andreas Peter Dahl 1924 (præstegård), Georg N. Kristiansen 1942 (inventar), samme 1943 (kalker af indskrifter på altertavle og prædikestol), Olaf Olsen 1967 (helligkilde), Vitus Nielsen 1993 (afskrifter af kisteplader), Karin Vestergaard Kristiansen 2005 (inventar), Harald Thrane 2005 (inventar). Endvidere udklip af Vejle amts Folkeblad 24. nov. 1983.

Tegninger og opmålinger. NM. Tegning af gravsten 1771 ved Søren Abildgaard; tegning til altertavle 1941 ved Viggo Norn; tegning af døbefont, udateret



Fig. 44. Putto, der sidder på jordkloden og blæser sæbebobler, o. 1700. Udsnit af pyntebeslag fra ukendt kiste (s. 2522). Foto John Lee 2016. – *Putto, seated on the globe, blowing soap bubbles, c. 1700. Detail of ornamental mounting from unknown coffin.*

og usigneret; aftryk af våbener på prædikestolen ved Georg N. Kristiansen 1942; opmåling af plan med spær, facader mod nord samt øst og vest (forenklede) ved Peter Villadsens tegnestue 2004; beliggenhedsplan ved Vilhelmsen & Kristensen 1987; plantegning ved Vilhelmsen & Kristensen 1983; situationsplan ved Vilhelmsen & Kristensen 1983. *Det Kgl. Bygningsinspektorat*. Opmåling af sydfacade ved Helge Andreassen 1981.

Litteratur. Poul Erik Jensen & Peter N. Jessen, *Thyregod – Vester sogne*, 2008; Carl Jørgensen, *Tyregod Sogns Bebyggelse gennem Tiderne til 1864*, Give 1927; Hans Kau, »Hovedgården »Hastrup« i Thyregod Sogn«, *ÅrbVejle 1917*, 1-56.

Historisk indledning og bygningsbeskrivelse ved Jakob Kieffer-Olsen, inventar og gravminder ved Ebbe Nyborg og Ole Beuchert Olesen (orgler). Engelsk oversættelse ved James Manley, oversættelse fra latin ved Peter Zeeberg. Heraldisk konsulent Allan Tønnesen. Korrektur ved Anne Frovin. Teknisk og grafisk tilrettelæggelse ved Mogens Vedsø. Redaktionen afsluttet januar 2016.

¹ *Kronens Skøder II*, 636. Jørgensen 1927, 12.

² F.eks. LAVib. *Ribe Bispearkiv*. Nørvang Herred. Uregistreret korrespondance 1780-94 (C 4.62). Kaldsretten blev afgivet 1798 og tienden solgt 1901, se *Jensen & Jessen 2008*, 13.

³ LAVib. *Ribe bispearkiv*. Kirke- og præstegårdssyn 1807-10 (C 4.708). Jørgensen 1927, 61.

⁴ RA. 233. *Danske Kancelli*. Seks års kirkeregnskaber 1614-20 (B 184d).

⁵ Evald Tang Kristensen, *Sagn fra Jylland*, 1880, no. 92.

⁶ Jørgensen 1927, 106.

⁷ Jørgensen 1927, 54.

⁸ Jørgensen 1927, 106.

⁹ NM. *Den Kongelige Mønt- og Medallesamling*, FP 104.

¹⁰ Henrik Pedersen, *De danske Landbrug*, 1928, 128.

¹¹ NM. Andreas Peter Dahls indberetning 1924. Paul Nedergaard, *Personallistoriske, sognehistoriske og statistiske bidrag til en dansk præste- og sognehistorie*, IX A, 1968, 511. *Jensen & Jessen 2008*, 115-20.

¹² *Kirkens arkiv*. Kirkeprotokol 1861-2002.

¹³ Give-Egnens Museum og arkiv. *Thyregod Kirke* (1985/36).

¹⁴ *Kirkens arkiv*. Kirkeprotokol 1861-2002.

¹⁵ LAVib. *Ribe Bispearkiv*. Regnskaber for Jelling Selsprovstis kirker 1676-86 (C 4.1388). RA. 233. *Danske Kancelli*. Seks års kirkeregnskaber 1614-20 (B 184d).

¹⁶ LAVib. *Bjerre Hrd.s provsti*. Synsprotokol for kirker og præstegårde 1803-18 (C 35 A). LAVib. *Ribe bispearkiv*. Kirke- og præstegårdssyn 1816-25 (C 4.710). LAVib. *Kirkens arkiv*. Kirkeprotokol 1861-2002. LAVib. *Nørvang-Tørrild hrd.s provsti*. Synsprotokol 1854-90 (C 38.3).

¹⁷ LAVib. *Nørvang-Tørrild Hrd.s provsti*. Synsprotokol 1854-1890 (C 38.3).

¹⁸ NM Korrespondance. Mogens Jensen, »Brandegrene provsti«, *Ribe Stiftsbog 2003*, 105-06.

¹⁹ Vejle Stadsarkiv, arkitekt Helge Andreassen A6044, sag nr. 7304.

²⁰ Det Kgl. Bygningsinspektors arkiv, *Thyregod Kirke*. Give-Egnens Museum og arkiv. *Thyregod Kirke* (1985/236).



Fig. 45. Kirken set fra sydøst, maleri af sognepræst Jens Kjær Carlsen før 1905. Give-Egnens Museum og arkiv. – Church seen from the south east, painting by pastor Jens Kjær Carlsen before 1905.

- ²¹ NM Korrespondance.
- ²² NM. Indb. ved Olaf Olsen 1967. *Svane, Helligkilder*, 243–44.
- ²³ *Svane, Helligkilder*, 244.
- ²⁴ Vejlemuseerne. *Topografisk arkiv*, Thyregod Sogn. Fredningsnr. 280834.
- ²⁵ I forhold til terrænet falder soklens niveau mod vest, og fra midt på sydsiden overlejres den af fortovet.
- ²⁶ Ifølge Carl Jørgensen skal en af 'buerne' – overliggerne – fra vinduer eller døre ligge i tårnets fundament, se *Jørgensen 1927*, 56. En sådan kan ikke ses i dag.
- ²⁷ *Kirkens arkiv*. Kirkeprotokol 1861–2002.
- ²⁸ *Vejle Amts Folkeblad* 24. nov. 1983.
- ²⁹ Tagværket er omsat og unummereret (jf. ndf.).
- ³⁰ En tilsvarende situation, hvor skibets østgavls lukkebrædder dog hvilede i en not, er foreslået for Kalvslund Kirke, Ribe Amt, se Per Kristian Madsen, »Kalvslund Kirke – en tilsyneladende beskeden kirkes alder og stråtag«, *By, Marsk og Geest* 17, 2005, 34–35.
- ³¹ Dette år skulle Erik Murmand opmure gavlen mellem skib og tårn. RA. 233. *Danske Kancelli*. Seks års kirkeregnskaber 1614–20 (B 184d).
- ³² NM. Uldall 1890. I dag anes kampesten stedvis gennem fortovet.
- ³³ For eksempler på begge funktioner, se Fåborg Kirke, DK *Svendborg*, 648–50.
- ³⁴ Uldall noterede 1890, at store partier af tårnets vest- og sydsider er skalmuret med små sten.
- ³⁵ Således *DaAtlas* V, bd. 2, 983. NM. Uldall 1890 noterede, at der da fandtes brudstykker af initialer: »SO« og »SG« samt årstal »1731«, og henviste til salig Oluf Krabbe og Fru Ide Sophie Gedde. I *Trap* 3, V, 374 (1904) og *Trap* 4, VII, 605 (1926) anføres kun årstallet, og i *Trap* 5, VIII, 1067 (1964) anføres hverken initialer eller årstal.
- ³⁶ LAVib. *Ribe bispearkiv*. Kirke- og præstegårdssyn 1816–25 (C 4.710). LAVib. *Nørvang-Tørrild Hdr.s provsti*. Synsprotokol 1854–1890 (C 38.3).
- ³⁷ NM. Korrespondance. I 1903 skulle stigen erstattes af en fast trappe fra orgelpulpituret. *Kirkens arkiv*. Kirkeprotokol 1861–2002.
- ³⁸ NM. Uldall 1890.
- ³⁹ Den ses indvendig.
- ⁴⁰ LAVib. *Ribe Bispearkiv*. Regnskaber for Jelling Selskelprovstis kirker 1676–86 (C 4.1388). LAVib. *Bjerre Hdr.s provsti*. Synsprotokol for kirker og præstegårde 1803–18 (C 35 A). LAVib. *Ribe bispearkiv*. Kirke- og præstegårdssyn 1816–25 (C 4.710). LAVib. *Nørvang-Tørrild Hdr.s provsti*. Synsprotokol 1854–90 (C 38.3).
- ⁴¹ 1969 nævnte præsten, at der havde været 'et gravkapel på nordsiden af kirkens kor'. Et sådant er ikke omtalt andetsteds, men kendes fra Give (jf. s. 2428) og Jelling Kirker (Tørrild Herred). NM Korrespondance.
- ⁴² Man er stødt på fundamenter ved gravning af grave syd herfor.
- ⁴³ På fig. 14 ses spærene vest for skellet med udstem-



Fig. 46. Tilmuret romansk vindue i korets østgavl, set fra vest (s. 2494). Foto Arnold Mikkelsen 2016. – *Walled-up Romanesque window in east gable of chancel.*

- ningerne til \ddagger skråstivere siddende over hanebåndene. Øst for skellet sidder disse udstemninger ud for hanebåndene.
- ⁴⁴ *HofmFund* IV, 730. *DaAtlas* V bd. 2, 984. *Jørgensen 1927*, 56.
- ⁴⁵ *HofmFund* IV, 730. *DaAtlas* V bd. 2, 984. *Jørgensen 1927*, 56–57.
- ⁴⁶ Krypten var intakt under restaureringen 1941. Give-Egnens Museum og arkiv. *Thyregod Kirke* (A203).
- ⁴⁷ LAVib. *Ribe Bispearkiv*. Årlige indberetninger, Thyregod Kirke 1805–06 (C 4.759).
- ⁴⁸ *KancBrevb* 18. december 1578.
- ⁴⁹ *DaAtlas* V, bd. 2, 984.
- ⁵⁰ *DaAtlas* V, bd. 2, 983. *Trap* 5, VIII, 1067.
- ⁵¹ LAVib. *Ribe bispearkiv*. Kirke- og præstegårdssyn 1816–25 (C 4.710). LAVib. *Ribe Bispearkiv*. Årlige indberetninger, Thyregod Kirke 1820–24 (C 4.765).
- ⁵² Give-Egnens Museum og arkiv. *Thyregod Kirke* (A203).
- ⁵³ LAVib. *Nørvang-Tørrild Hdr.s provsti*. Synsprotokol 1854–1890 (C 38.3). 1857 skulle vinduet i koret og det store vindue i højkirkens søndre side udskiftes. Det



Fig. 47 Sygesæt, 1774 (jf. fig. 24) diskens underside med tysksproget medaljon og indskrifter (s. 2510). Foto Arnold Mikkelsen 2015. – *Chalice and the paten for the sick, 1774, underside of the paten with medallion with inscriptions in German.*

i 1877 omplacerede vindue må være det østre, selvom det ikke kan ses på fig. 45.

⁵⁴ LAVib. *Ribe Bispearkiv*. Regnskaber for Jelling Selsprovstis kirker 1676–86 (C 4.1388). 1807 tales om 'det' vindue i altergulvet (koret), og 1813 om et nyt vindue til koret. LAVib. *Bjerre Hrd.s provsti*. Synsprotokol for kirker og præstegårde 1803–18 (C 35 A).

⁵⁵ Der er syv spærfag over koret, femten over skibet og et nyt sekstende over østre gavltrekan, og fem over våbenhuset. Angående tagværkstyper se Per Kristian Madsen, »Middelalderlige kirketagværker i Sydvest- og Sønderjylland – eksempler på alder og typer«, *ÅrbOldkHist* 2003, 2007, 40–41.

⁵⁶ Det sidder nu ud for den vestlige del af gavltrekanen, men der er 105 cm mellem korets vestlige spær, mens afstanden mellem de østligste er 90 og 70 cm.

⁵⁷ I Engum Kirke (s. 1945) er udstemninger til skræstivere set i forbindelse med hvælvsbygning. Skræstivere kendes også fra Glud (s. 1493) og Vindeløv (s. 2247).

⁵⁸ RA. 233. *Danske Kancelli*. Seks års kirkeregnskaber 1614–1620 (B 184d). Mindst 7 af korets 14 spær må være fra o. 1340.

⁵⁹ LAVib. *Nørvang-Tørrild Hrd.s provsti*. Synsprotokol 1854–1890 (C 38.3).

⁶⁰ NM. Dendrokronologisk Laboratorium. Orla Hylleberg Eriksen, *NNU rapport* nr. 96, 2016. Alle 15 udtagne prøver kunne dateres. Alle havde bevaret splintved eller blev på baggrund af iagttagelser under prøveudtagning-

gen fastslået kun at mangle splintved. Imidlertid viser undersøgelsen, at mindst to af prøverne ikke kan have haft splint, idet tre af prøverne fra skibet (prøve nr. 61370049, nr. 61370069 og nr. 61370109) formentligt stammer fra samme træ, og har yngste årring fra henholdsvis 1320, 1222 og 1206. Træet, der blev anvendt til mindst to spær og et hanebånd, må være fældet efter 1320, sandsynligvis ca. 1335–45. Dette fældningstidspunkt passer med yderligere seks prøver, der har yngste årringe mellem 1315 og 1325 (prøverne nr. 61370019, 61370029, 61370039, 61370079, 61370089, 61370099). Den tiende prøve, nr. 61370059, har yngste årring 1259, og et fældningstidspunkt ca. 1279, hvis prøven som angivet er taget gennem splintved. Fra koret havde to prøver yngste årring fra 1318 med et fældningstidspunkt ca. 1338 (prøve nr. 61371019, nr. 61371059), en havde yngste årring 1464 med et fældningstidspunkt ca. 1484 (prøve nr. 61371049), en havde yngste årring 1577 med et fældningstidspunkt ca. 1597 (prøve nr. 61371039), og den sidste havde yngste årring 1601 med et fældningstidspunkt ca. 1621 (prøve nr. 61371029).

⁶¹ RA. 233. *Danske Kancelli*. Seks års kirkeregnskaber 1614–20 (B 184d). LAÅb. *Emmerlev Kirke*. Liber Daticus. LAÅb. *Skærbæk Kirke*. Liber Daticus.

⁶² LAVib. *Ribe Bispearkiv*. Regnskaber for Jelling Selsprovstis kirker 1676–86 (C 4.1388). 1680 indkøbtes dels egebjæl til tække over våbenhuset og dels ni kander tjære til at overstryge det med. LAVib. *Bjerre Hrd.s provsti*. Synsprotokol for kirker og præstegårde 1803–18 (C 35 A).

⁶³ RA. 233. *Danske Kancelli*. Seks års kirkeregnskaber 1614–20 (B 184d). *Kirkens arkiv*. Kirkeprotokol 1861–2002.

⁶⁴ Det Kgl. Bygningsinspektors arkiv, *Thyregod Kirke*. Vejle Stadsarkiv, arkitekt *Helge Andreassen* A6044, sag nr. 8103. En pumpe blev 1973–74 installeret i fyrrummet for at hindre, at det stod 'under vand'. *Kirkens arkiv*. Kirkeprotokol 1861–2002.

⁶⁵ *Jørgensen 1927*, 61. NM. Korrespondance.

⁶⁶ Jf. Karin Vestergaard Kristiansen, *Dansk kirkeinventars farvehistorie. En kronologisk og kontekstuel undersøgelse med Nationalmuseets Antikvarisk-Topografiske Arkiv som indsamlingskilde*, 2014, 101.

⁶⁷ LAVib. *Ribe bispearkiv*. Regnskaber for Jelling Selsprovstis kirker 1676–86 (C4.1388).

⁶⁸ LAVib. *Bjerre Hrd.s provsti*. Synsprotokol for kirker og præstegårde 1803–18 (C 35 A).

⁶⁹ Spor af vinger ses ikke.

⁷⁰ Alle ældre indskrifter er dokumenteret af Georg N. Kristiansen i form af kalker.

⁷¹ Jf. Ebbe Nyborg, Lektorieprædikestole og katekismusaltertavler. Om inventarfornylelse i de sydvestjyske kirker i reformationsårhundredet. *Tro og bille i Norden i Reformasjonens århundre*, red. Martin Blindheim, Erla Hohler og Louise Lillie, Oslo 1991, 223–52.

⁷² Francis Beckett, *Renæssancen og Kunstens Historie i Danmark*, 1887, 174f., Michael K. Wustrack, *Die Mechelner Alabastermanufaktur des 16. und frühen 17. Jahrhunderts*, Frankfurt am Main, Bern 1982 og Birgitte Bøggild Johannsen & Hugo Johannsen, *Kongens Kunst, Ny dansk kunsthistorie*, bind 2, 1993, 45-50.

⁷³ Et nyt stempel »Exner 2003« går på en forgyldning af skaft og knop samt bægerets inderside.

⁷⁴ *Guldsvejle*, 29.

⁷⁵ *DaAtlas* V bd. 2, 983.

⁷⁶ Fonten er ikke omtalt i Mackeprang, *Døbefonte*.

⁷⁷ LAVib. *Nørvang-Tørrild Hrd.s provsti*. Synsprotokol 1854-90 (C 38,3).

⁷⁸ Han døde 1628, hun 1637. De blev gift 1615.

⁷⁹ Alle ældre indskrifter og rester deraf er dokumenteret af Georg N. Kristiansen med kalker.

⁸⁰ LAVib. *Bjerre Hrd.s provsti*. Synsprotokol for kirker og præstegårde 1803-18 (C 35 A).

⁸¹ LAVib. *Ribe bispearkiv*. Kirke- og præstegårdssyn 1807-10 (C4-708).

⁸² *Vejle Amts Folkeblad* 19. juli 1898.

⁸³ Optegnet af organist Edwin Nielsen.

⁸⁴ Edwin Nielsen (jf. note 83) var ikke sikker på vindladetypen, men noterede sig, at registertrækkene skulle

sættes i hak, hvilket viser, at vindladen havde registerkanceller og antagelig var en keglevindlade.

⁸⁵ *Vejle Amts Folkeblad* 19. juli 1898. Yderligere oplysninger om kirkens orgler findes i Den Danske Orgelregistrant.

⁸⁶ Hugo Johannsen, »Stenhuggere på Frederik 2.s og Christian 4.s tid« *Sandstensportaler i Danmark*, Inge Mette Kirkeby (red.), 1995, 64 ff.

⁸⁷ Stenen er afbildet i Poul Grinder-Hansen, *Søren Abildgaard (1718-91). Fortiden på tegnebrættet*, 2010, katalog nr. 595.

⁸⁸ *HofmFund* IV, 729-30.

⁸⁹ *DaAtlas* V bd. 2, 984, jf. *Kau* 1917, 35-37.

⁹⁰ Ifølge *Kau* 1917, 35-37 skulle det være urigtigt, når *DaAtlas* (jf. note 49) anfører Jørgen Kaas som begravet i Thyregod.

⁹¹ Jf. *Kau* 1917, 35-37.

⁹² *DaAtlas* (jf. note 48) nævner ham i kapellet, *HofmFund* (jf. note 89) i krypten.

⁹³ Listen er sammenskrevet efter *DaAtlas* og *HofmFund* (jf. note 49, 88).

⁹⁴ LAVib. *Ribe bispearkiv*. Præsteindberetninger til biskop Bloch 1766-69 (C4 774).

⁹⁵ Jf. *Kau* 1917, 39-40.

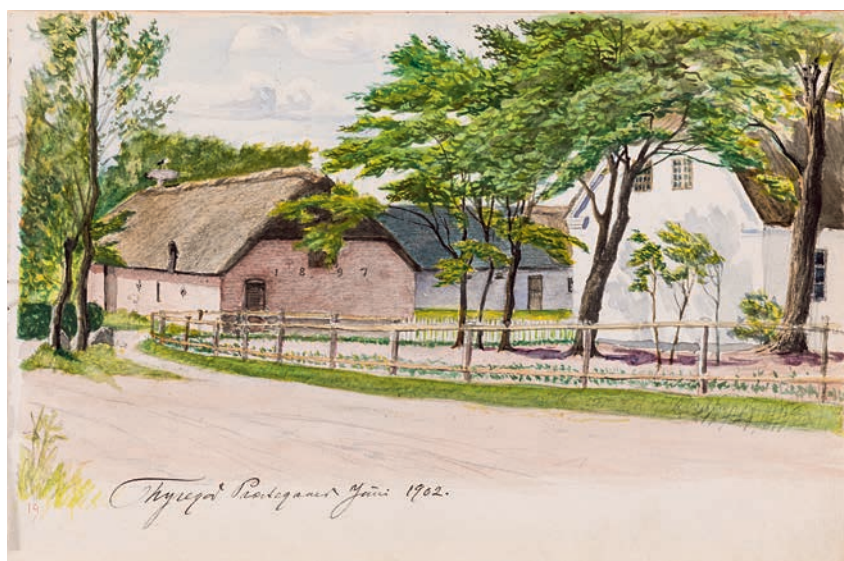


Fig. 48. Præstegården set fra sydøst, maleri af sognepræst Jens Kjær Carlsen 1902. Give-Egnens Museum og arkiv. – Vicarage seen from the south east, painting by pastor Jens Kjær Carlsen, 1902.

THYREGOD CHURCH

Building. The church is a Romanesque building of granite ashlars consisting of chancel and nave. The much-rebuilt walls rest on a canted foundation, and of original windows one sees only interior traces of the east window of the chancel. The unusually well preserved chancel arch is built of granite ashlars.

The order of the *Late Medieval additions and alterations* is uncertain. A four-storey tower was added in the west. The tower interior opens towards the nave with a round arcade and stands with an eight-ribbed groined vault. The west window is probably original. An arch segment on the west gable of the nave was added during construction. The tower was repaired in 1780, and a newel stair from 1941 now provides access to the upper storeys. A groin vault was built into the chancel and a porch was added in the north, but was replaced in 1882 by the present one.

In 1581 Laurids Skram and Maren Bille of Hastrup built a †chapel with a crypt south of the nave. It was demolished in the decades after 1769. Around 1700 Knud Gjedde of Hastrup added a crypt beneath the chancel, the passage down to which was closed in 1806.

Furnishings. More or less contemporary with the church building are only the Romanesque font, a much-rebuilt Communion table and the church bell, which must have been acquired as early as c. 1250.

As is so often the case, the main furnishings are from the Renaissance. The altarpiece, with the date 1578, was donated by Laurids Skram (Fasti) and Maren Bille of Hastrup, the pulpit in 1624 by Jørgen Below and Christence Fasti of the same manor. Particularly valuable is a Communion table frontal with a painting of *Christ and the Evangelists*, donated in 1615 by Maren Skram of Fårup. From 1706 come two (now removed) altar paintings as well as the pulpit paintings of Christ and the Evangelists, all funded by the

patron Frederik Christian Gedde and his wife Helvig Lindenov Unger.

A Dutch baptismal dish is from c. 1650 but may have come to the church later. The altar plate bears the date “1686” and the initials of the donors Hans Kaas and Sophie Amalie Bielke of Hastrup, while its present wafer box was supplied in 1862 by Julius Rudolph Hogrefe, Vejle. Another box from 1686 is now used with the Communion set for the sick, which was made in 1774 by Conrad Meyer in Vejle as a gift from Christian Paludan and his wife Maria Stochdorff. A more recent prayer book has silver mountings with the date 1686 and the arms of the original donors, Hans Kaas and Sophie Amalie Bielke. The church’s present altar painting of Jesus and John at the Last Supper is signed “Alexandersen 4/6 1878”.

Colour scheme and restorations. The colour scheme in brown, green, red and black is the work of Georg N. Kristiansen from a restoration in 1942 (refreshed in 1983), which also entailed the reinstallation of the painting from the Communion table frontal from 1615 and those of the pulpit from 1706. Kristiansen attempted to a certain extent to recreate earlier ornamentation and inscriptions that could be ascertained during the work.

Sepulchral monuments. A monumental tombstone from c. 1570 for Jakob Skram of Hastrup was set up as early as 1771 as a sepulchral tablet against the north wall of the chancel and has probably always had this position.

From an aristocratic burial in the crypt beneath the chancel and in the southern †chapel of the church come five coffin plates and a large number of armorial and decorative mountings (the latter now in the National Museum). Most of them once belonged on the †coffins of Hans Kaas of Hastrup and his wife Sophie Amalie Bielke. An unusually fine gilded mounting from an unidentified coffin shows a putto blowing soap bubbles.