



Fig. 1. Hersted-Vester. Ydre, set fra Sydøst.

HERSTED-VESTER KIRKE

SMØRUM HERRED

Kirken, der er *Anneks* til Hersted-Øster, kom efter Reformationen under Kongen¹, i hvis Besiddelse den forblev længe². O. 1837 tilhorte den Bispstolen³. Den overgik til Selveje 1. Oktober 1934.

Efter et *Sagn* blev en Lindorm, der havde lagt sig foran Kirkedøren, dræbt af en Tyr, der var opfedet med Mælk i tre Aar. Før at komme ind i Kirken imens brød Sognefolkene Hul i Muren paa Kirkens anden Side og byggede et Vaabenhuse her. Derfor fik Kirken to Vaabenhuse⁴ (sml. Lyngby S. 429).

Kirken ligger i Byens nordre Udkant paa et mod Syd og Øst faldende Terræn. Kirkegaarden hegnes mod Vest af en sengotisk, hvidtet Munkestensmur, der indvendig er jorddækket og udvendig hviler paa en flere Skifter høj Kampestenssokkel; omkring Udvidelsen i Øst og Nord er der moderne Mure af henholdsvis Munkesten og smaa, gule Sten. I Syd og Vest findes moderne Laager mellem murede Piller; Vest for Sydlaagen danner et langt Bindingsværkshus⁵ Skel. I 1600'rne var Kirkegaarden delvis heget med Diger af Kampesten i Ler og »mønnet« med Græstørv (Rgsk.).

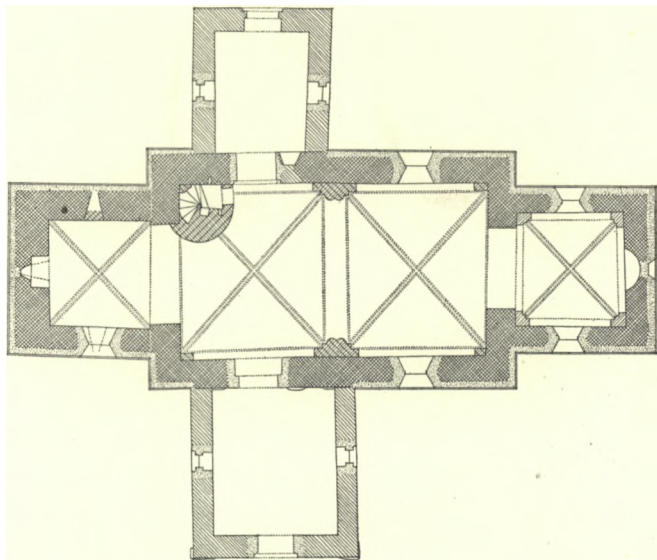


Fig. 2. Hersted-Vester. Plan. 1: 300. Maalt af C. G. S. 1932.

En *†Kirkelade* omtales 1661—62 og 1708; sidstnævnte Aar oplyser Regnskabet, at det forfaldne »store, gamle Skrog« er solgt til Sognepræsten for 60 Slettedaler.

Bygningen bestaar af romansk Kor og Skib, romansk Vesttaarn med sen-gotisk Forhøjelse samt to gotiske Vaabenhuse, eet foran hver af Dørene.

Den oprindelige Kirkes Kor og Skib er udvendig næsten helt skalmuret i moderne Tid, saaledes at romanske Murflader nu kun ses fra Loftet over nordre Vaabenhuse og i Skibets vestre Gavl. Begge Steder er Murværket sat af ret groft tilhugne *Kridtkvadere*, men medens disse i Langmuren er korte og lagt i jævne Skifter paa 10—20 cm.s Højde, er Gavlkvadrene store og meget uregelmæssige, indtil 90 cm lange og 48 cm høje. Skalmuringerne har udslettet alle oprindelige Detailler med Undtagelse af det vestligste Nordvindue⁶ (Fig. 4) i Skibet, hvis Murhøjde er o. 4,60 m over nuværende Terræn. Dette Vindue, der staar som udvendig Blænding, synligt fra Vaabenhusets Loft, er sat af veltildannede *Kridtkvadere*, og dets Bueslag og Smige bærer Spor efter Hvidtning, men har tilsyneladende aldrig været pudset; det maaler udvendig o. 85 cm og i Lysningen o. 49 cm. Korets runde Østvindue, der er fra 1885, men maaske genfremstillet paa gammelt Grundlag, staar som udvendig Blænding. Ingen af de romanske Døre er bevarede, men siden 1885 findes paa deres Plads meget store Døraabninger, af dækket efter Forbillede fra de bornholmske Kirker. 1863 var Dørene vandret af dækket indvendig (sml. Storcks Tegning Fig. 5).

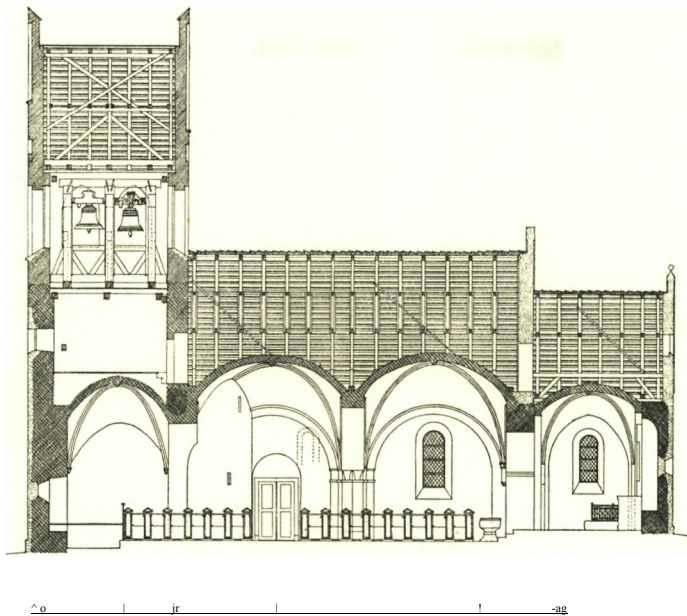
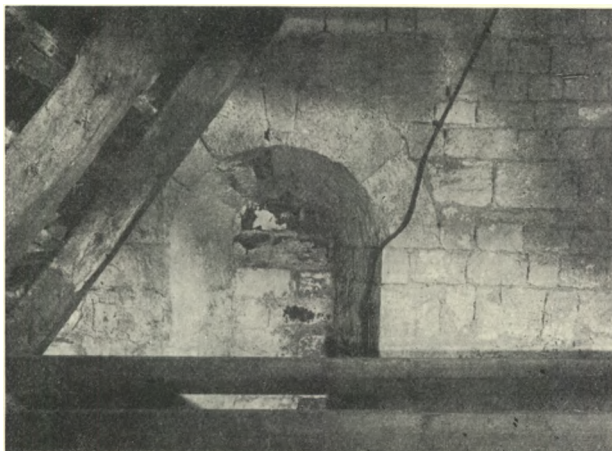


Fig. 3. Hersted-Vester. Længdesnit, set mod Nord. 1: 300. Korets Hvælv er fejlagtigt vist som Helstens. Maalt af Tage Funding 1932.

I det *Indre* har Korets Østvæg en høj, smal og næsten halvcirkulær Alter-niche, i hvilken det nævnte Rundvindue er anbragt. Den runde, tykt overpudsede Korbue med skraakantede Kragbaand er vistnok oprindelig.

Underdelen af *Taarnet*, hvis Grundplan er kvadratisk, stammer i hvert Fald fra ældre romansk Tid og er maaske endog samtidig med Kor og Skib. Afgørelsen er vanskelig, eftersom Taarnstumpens ydre Murflader 1885 blev skalmuret i Forbandt med Skibet, — og under Mellemstokværkets Bræddegulv, hvor Indervæggene, der er af temmelig store, ret velhugne *Kridtkvadre*, staar blanke, er der lidet eller intet Hjørneforbandt, hverken mellem Flankemurene og Skibets Vestgavl eller i Nordvest. Taarnrummet, som aabner sig ind til Skibet med en stor, tykt overpudset Rundbue, har i den svære Vestmur en dyb, rundbuet Niche, hvori der er en lille, smiget Blænding, sikkert et oprindeligt Vindue (Fig. 3, 5). Paafaldende højt over denne Niche, overskaaret af det senere indbyggede Taarnhvælv og nu kun synlig fra Rummet under Mellemstokværkets Bræddegulv, ses en o. 75 cm bred, smiget Lyssprække afdækket med Egeplanker, og lignende findes baade mod Syd og mod Nord. Af disse Enkeltheder fremgaar, at Taarnrummet oprindelig har haft et fladt Træloft, der laa adskilligt højere end det nuværende Hvælv. Endvidere er det sandsynligt, at der forneden i det høje Taarnrum, lige over den kun o. 170 cm høje Vestniche, har været indskudt en Galleri-Etage af Træ, og i saa Fald har Nichevinduet belyst Rummet under denne Tribunes Gulv.



E. M. 1944

Fig. 4. Hersted-Vester. Skibets vestligste Nordvindue (S. 488).

Ændringer og Tilføjelser. Vel i Begyndelsen af 1200'rne er der over Skibet blevet spændt to Fag Helstens *Krydshvælv*, overvejende muret af Bindere. Forløbet af alle Buer og Ribber er rundbuet og Hvælvene helt kuppelagtige, uden Indskæringer. Hvælvene, der mod Langmurene hviler paa Helstens Skjoldbuer, er indhugget i Gavlene, og langs deres Kappelkanter er der smaa Rundstave. Mens Hjørnepillerne er rektangulære, er Vægpillerne (Fig. 3), der bærer den meget brede Gjordbue, falsede og paa Forsiden prydet med to sammenkoblede Halvsøjler, hvis Skafter fornedet hviler paa en nu overpudset Klods og foroven afsluttes med Trapezkapitæler. Disse er stærkt afrettede, men dog typerene, og deres halvrunde Halsring og hulkantede Dækplade er forkrøppet omkring Pillernes False. Ribberne, hvis Trekløverprofil paa Grund af det tykke Pudslag ikke kan kontrolleres, løber i Hjørnerne af paa Dværgsøjler, foroven med Trapezkapitæler, fornedet konsolagtigt afsluttet med Aftrapninger under Ringled (Fig. 6).

Koret er sikkert blevet overhvælvet paa samme Tid som Skibet, men heraf findes intet Spor bevaret; den nuværende Hvælving er gotisk (S. 491).

Formentlig samtidig med Overhvælvningen af Skibet er der i Vestgavlens Tagfodshøjde brudt en rundbuet Dør, muret af Munkesten. Dens Lysning, som er af Sten med rundede Forhjørner, er anbragt i Vest, saaledes at Døren kan stænges fra Skibets Tagrum. Dørens Inderparti er afdækket med en Spidsbue, der tenderer til Spærstik.

Det kuppelagtige *Taarnhvælv*, som hovedsagelig er af Kridt, og hvis Kapper er indhugget i Væggene, kan næppe være meget yngre end Skibets Hvælv. Dets Ribber har 1862 eller 1885 faaet Trekløverprofil, trukket i Puds, og Konsollerne under deres Nedløb maa være tilsat ved samme Lejlighed.

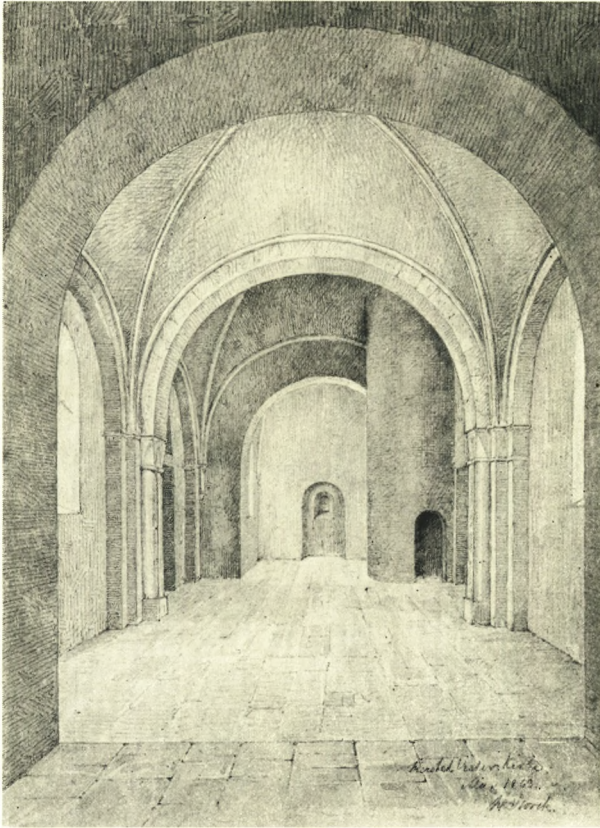
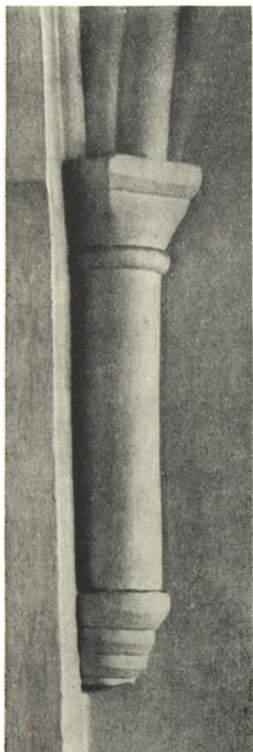


Fig. 5. Hersted-Vester. Indre, set mod Vest. Efter Tegning af H. Storch 1863.

Samtidigt med Taarnhvælvet er sikkert det runde *Trappehus* af Munkesten, der paa en forstyrrende Maade er indbygget i Skibets Nord vest hjørne (Fig. 5)⁷, og ved hvis Opførelse Hvælvet er gennembrudt. Adgangen til Trappehuset er fra Skibet gennem en lav, rundbuet Dør, indvendig forsynet med Huller for en Stængebom. Trappen, der mod Sædvane er venstresnoet, har en 14 cm tyk, rund Spindel af Kridt og et ganske fladt tøndehvælvet Loft (Trappens øvre Del er fornyet i Træ); den faar indirekte Lys fra Skibet gennem to retkantede, mod Trappen stærkt smigede Glugger.

Det nuværende *Korhvælv*, der som nævnt er adskilligt senere end Skibets, kan tidligst være fra Tiden o. 1350—1400. Kapperne er Halvstens, Væg-buerne spidse og Pillerne har Halvstensfåse; der findes hverken Halvsøjler eller Rundstave. Ribberne er af Kridt og synlige paa Oversiden, men deres nuværende Trekløverprofil er trukket i Puds.

Af de gotiske Tilbygninger, der begge er opført af Munkesten, er *nordre Vaabenhus* (Fig. 7—8) ældst, fra Slutningen af 1300'rne. Hver af Flankemurene har over et nyt, fladbuet Vindue en oprindelig, forsænket Trappe-



Tage Fundering 1932

Fig. 6. Hersted-Vester.
Dværgsøjle fra Skibets

Hvælv (S. 490).

svagt smiget, rektantet Glug, afdækket med tre Planker, nu udvendig delt af en ny, rektantet Kridtstenspille. Klokkestokværket har mod hvert Verdenshjørne to store, spidsbuede og falsede Glamhuller. Af Gavlene, der begge er ommurede, er den vestre svagt etagedelt; forneden en Række trappeafdækkede Pibeblændinger, de to yderste dog med vandret, falset Afdækning, og herover et gennemløbende Savskifte og fem Høj blændinger, afsluttet med Trappe-, Fladbue- eller Spidsbuestik; under den midterste er der indskudt en lille Cirkelblænding. Den østre Gavl har syv Høj blændinger med vandret, fladbuet eller spidsbuet Afdækning, og ligesom i Vest er der under den midterste Blænding indskudt en Cirkelblænding. Begge Gavl har syv Kamtakker, alle med indlagte Savskifter under Brynene.

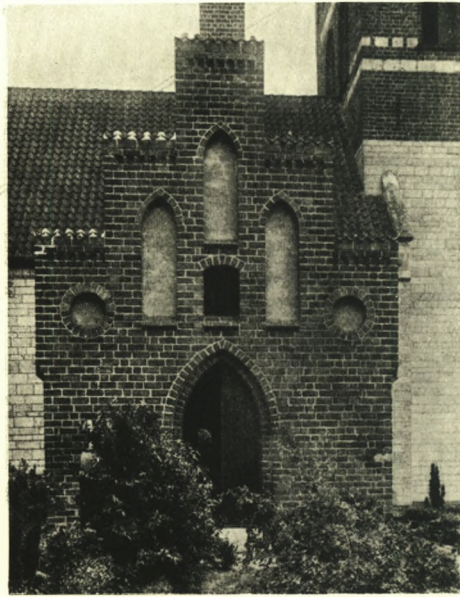
Indvendig i Trappehuset, o. 3 m over Skibets Gulv, ses en senere brudt, nu tilmuret Døraabning, vel fra 16—1700'rne, som har givet Adgang til et Pulpitur i Skibets Vestende (sml. S. 498).

Kirken har enkelte Spor efter Rødkalkning⁹, men staar nu med blanke Mure og helt præget af Restaureringen 1862 (der især tog sig af det indre) og 1885 (Arkitekt: J. D. Herholdt). Fra denne skriver sig foruden Skalmurin-

frise. Gavlens spidsbuede Dør har Karme og Stik af Formsten: yderst Kvartrundstav, i Stikket dog retkantet, og inderst et Rundstavled; Døren, der nu virker uforholdsmæssig høj, har antagelig oprindeligt haft endnu en Fals og fladbuet Lysning, saaledes at den nuværende Dørbue har omsluttet et spidsbuet Spejl. Af Gavldekorationen er kun det midterste Parti: de tre spidsbuede Blændinger, den midterste over en udvendig fladbuet, indvendig rektantet Aabning, oprindeligt⁸ — de flankerende Cirkelblændinger og Kamtakkerne stammer fra 1885. Rummet, der nu benyttes til Sakristi, dækkes af et nyt Bjælkeloft.

Søndre Vaabenhus er stærkt ombygget, vistnok 1885. De fladbuede Vinduer og den spidsbuede Syddør er nye ligesom Gavldekorationen (Fig. 1), der dog med Hensyn til Blændingsantal synes at gengive gamle Forhold.

Taarnets sengotiske Afsnit, de to øverste Etager, er af Munkesten, indvendig med stærk Iblanding af Kridtkvadere og udvendig indtil Mellemstokværkets halve Højde af samme Materiale, nu skalmuret i Forbandt med Skibet; endvidere er der umiddelbart under og over Glamhullerne Bælter af Kridt. Mellemstokværket^{ar} Vest en 98 cm høj og oprindeligt 80 cm bred,



Tage Funding 1932

Fig. 7. Hersted-Vester. Nordre Vaabenhus, set fra Nord (S. 491).



Tage Funding 1932

Fig. 8. Hersted-Vester. Nordre Vaabenhus, set fra Vest (S. 491).

gerne alle Kirkens romaniserende Vinduer og Døre, samt de glatte, plade-afdækkede Kamme paa Kor og Skib. Fyrretræstagværkerne er alle nye og hængt med Vingetegl, Taarnets dog med Skifer; 1662 havde Kirken Blytag (Rgsk.).

† KALKMALERIER

I 1883 afdækkedes Kalkmalerier fra 1450—75 i Koret og paa Undersiden af Skibets Gjordbue, mens Prøveafdækninger forskellige Steder paa Skibets Hvælv ikke gav Resultat, da det Hvidtelag, paa hvilket Kalkmalerierne sad, løsnede sig. Skønt Kalkmalerierne hæver sig over det almindelige Niveau, og skønt Kornerup, der afdækkede dem, anbefalede dem til Restaurering, blev de alligevel senere overhvidtet. Korhælvets og Gjordbuens Malerier kendes nu kun fra Kornerups Beskrivelse og Akvareller.

Billederne i Koret fremstillede Kristi Lidelseshistorie, i *Vestkappen* saas Tornekroningen, Kristus siddende paa en Trone, mens to Bødler, den ene med spids, opbræmmet Hat og lang, gul Kjortel, den anden med rundpullet, opbræmmet Hat og kort, rødlig Kjortel med lavtsiddende, svært Bælte drejer Kronen fast. *Søndre Kappe* viste Hudfletningen, Kristus bundet til en Søjle piskes med Svøber af to Bødler, den ene langskægget med turbanagtig Hovedbeklædning (hans Underparti og det nederste af Jesu Skikkelse var forsvundet,



Fig. 9. Hersted-Vester. †Kalkmaleri i Korets Østkappe.
Efter Akvarel af J. Kornerup 1883 (S. 494).

da Kornerup aftegnede Malerierne), den anden med Hætte og kort, gullig Kjortel. *Nordkappen* fremstillede Korsegangen: i lang rødlig Kjortel slæber Kristus sit Kors, mens en øksebærende Kriger i kort Ringbrynje trækker af Sted med ham i et Tov; den langskæggede Simon af Kyrene, i halvlang, opslidset Kjortel og med lang Yandringsstav hjælper med til at bære Korset; i Baggrunden et Træ. *Østkappen* (Fig. 9) indeholdt Kristus paa Korset, flankeret af Maria og Johannes i grønlig Kjorteler (Johannes med Bog). Smaa-enge opfanger Yundernes udstrømmende Blod i Kalke. Grundlaget for alle Scenerne dannedes af et ujævnt Jordsmon med smaa Vækster. Bundene var overalt oversaaet med smaa, røde Skablonkors med Punkter mellem Armene; fra Ribberne udgik vekslende røde og hvide (?) Blade, mens Skjoldbuernes Underside var smykket med en fliget Bladranke, der snor sig om en Stav; Bladene har grøn Forside og rødbrun Bagside.

Paa Undersiden af Gjordbuen i Skibet har der været fem Medailloner »af en Alens Tværmaal. Mellemrummene have været udfyldte med gothisk Løv-værk. De omtalte Medaillons synes at have indeholdt Allegorier over menneskelige Daarskaber: en Mand paa alle fire rides af en Kvinde¹⁰, Phyllis og Ari-

stoteles, Symbol paa Kvindens og Elskovens Magt (Fig. 10). Den anden Medaillon, der var stærkt medtaget, viste en Bjørn (Djævelen), der holder et Spejl for en Abe (Utugtigheden), som spiller paa Sækkepibe. Ingen af de øvrige Medailloner beskrives, saa de har utvivlsomt været ødelagt allerede 1883.

INVENTAR

Alterbordet dækkes af et *Alterbordspanel* (Fig. 11) i Høj-Renaissance med malet Aarstal 1592. Forsiden har tre, Smalsiderne to Fyldinger med hesteskoformede Bueslag, omløbende kannelerede Lister med Profilkapitæler og i Buevinklerne fordybede Cirkler med Midtknop. Felterne adskilles af joniske Pilastre, der dog mangler paa Nordsiden.

Forsidens tre Fyldinger har Malerier, i Fig. 10. Hersted-Vester. †Kalkmaleri paa Un-Midten den korsfæstede Frelser paa Bågersidens af Skibets Gjordbue. Efter Akvarel af J. Kornerup 1883 (S. 494).

Versaler, Esa. 18 og Psal. 2, 12, mod Nord en Kvinde med et Lam, »Pacientia et Misericordia« (Taalmodighed og Barmhjertighed), mod Syd en Kvinde med Bind for Øjnene, Sværd, Vægtskaal og Kande, »Justicia et Veritas« (Retfærdighed og Sandhed). Den gamle Staffering fra 1592 er bevaret; Gesims og Fodliste er brun, Rammeværket grønt, Fyldingernes Bund sort; paa Pilastrene er det oprindelige Sølv dekomponeret til brunt. I Sydsidens to Felter er der latinske Skriftsteder med hvide Versaler, Esa. 5 og Apocal. 1; i Nordsidens ene Felt et malet Renaissanceskjold med HPM og Aarstallet 1592, i det andet Fraktur: »Den(n)e Taffle oc Alter oc Preckestoll er kostz side(n) Her Peder Mastsen(!) Mor[sing] blieff' Sognehere oc Matz Ols(sen) oc Kare(?) Jorgen(sen) blieff Kirkeverge g. b. d. a. s. h. t.« I Frisefeltet hvide Versaler, paa Latin: Psal. 44. Panelet restaureredes 1928, ved hvilken Lejlighed de oprindelige Farver rensedes og istandsattes.

† *Alter klæde*, anskaffet 1663, af rødt Fløjl med røde Silkefrynser nedenom og fire Rader Guldkniplinger tvært over (Inventarium).

Altertavlen er et Maleri, Kristus og to Disciple, signeret: Dorph 1885, i samtidig, rundbuet Portalramme.





Fig. 12. Hersted-Vester. Prædikestol
(S. 497).



Fig. 13. Hersted-Vester. Prædikestolsfelt
(S. 497).

(Rgsk.), med spinkle Bøjler og i den forreste Laage Frederik 4.s kronede Spejlmogram omgivet af Grene. Paa Gitteret sidder seks Messingknopper.

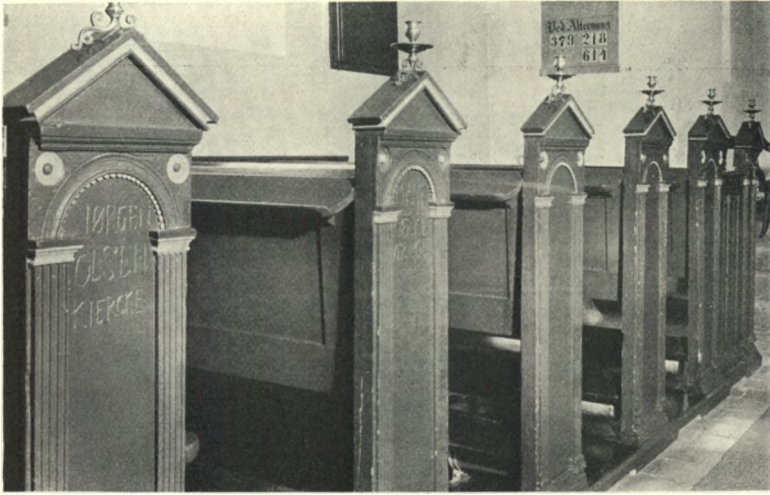
Font, romansk, af Granit, repræsenterende det enkleste Trin af Roskildetypen. Kummen, Tvm. 84 cm, har cementfyldt Midtafløb¹¹.

Daabsfad fra o. 1550, af sydtysk Arbejde. I Bunden Bebudelsen omgivet af Minuskelring og Hjort-og-Hund-Frise, der gentages paa Randen. Et †Kobberbækken over Fonten nævnes 1695 (Inventarium).

Daabskande af Tin fra 1834 med Hank af to sammenslyngede Slinger og graveret: »Herstedvester Kirke«.

†*Korgitter* af Fyr, med dobbelte Døre, udførtes 1701 af Snedker Gudmand Nielsen og stafferedes og forgyldtes af Hans Jørgensen (Rgsk.). Det havde (1758) Indskriften: »Hæc Chori Renovatio facta est Ao. 1701 Episcopo Siællandiæ Nobiliss. Doet. Henr. Bornemann Præpos. et Pastore Mag. Torben Christoph. Lidou« (»dette Kors Fornylse skete Aar 1701, da Dr. H. B. var Sjællands Biskop og Mag. T. C. L. var Provst og Præst«). 1809 forlangtes den unødvendige Kordør og Tralværket fjernet (Synsprotokol).

Prædikestol (Fig. 12) i Barok, o. 1650, fra samme Værksted som Vallensbæk (S. 508). De fire Felter, der indrammes af Bølgelister, har Evangelistfigurer



E. M. 1948

Fig. 14. Hersted-Vester. Stolestadegavle 1583 (S. 498).



Fig. 15. Blok (S. 498).

paa Konsoller i barokt udformede Portalfelter (Fig. 13); paa Hjørnerne staar barnlige, bedende Hermer, hvis Skafter prydes af Øreflipvolutter og Masker. Gesimsen, hvis Hjørnebøjler har Englehoveder, er glat ligesom det frem-springende Postament. Af Nedhængene har de to store Englehoveder, det tredie en Maske. Underbaldakinen bestaar af udsavede Bøjler om en Midtstolpe. Ny Opgang. Den samtidige Himmel, hvis Underside ottedeles af paa-lagte Lister, har bruskede Nedhæng og Topstykker, de to med Frederik 3.s og Sofie Amalies kronede Navnetræk, samt Hjørnebøjler med Englehoveder.

Stolen staar egetræsmalet med en Del Guld. I Frisefeltet nyere Versaler, Luc. 11,28; i Himmelens Midtpolygon en malet Helligaandsdue.

Stolestaderne (Fig. 14), med Aarstallet 1583, er fra samme Værksted som Alterbordspanelet (S. 495). Mod Syd staar 15, mod Nord 16 Gavle, alle med kannelerede Pilastre, Profilkapitæler og Rundbueslag med Tungebort; i Buevinklerne fordybede Cirkler med Midtknop, paa et Par Stader indskaarne Slyngornamenter. De lave Trekantgavle er fornyet. Mellem Pilastrene ses Spor af to smalle Ruder over hinanden, der har været markeret af paa-lagte Lister. Paa to Gavle læses indskaarne Versaler: Mads Olsen Kierckeverge 1583 og Jørgen Olsen Kierckeverge 1583.

†*Skriptestol* gjordes 1701 mindre af Snedker Gudmand Nielsen og forbedredes med et Gitter; den stafferedes af Hans Jørgensen (Rgsk.).

†*Pulpitur* (sml. S. 492) omtales 1806 som smukt opmålet. 1869 ønskes det flyttet tilbage i Taarnet (Synsprotokol).

Pengeblok (Fig. 15) 1643, jernbunden, med Neglesnitornamenter og fordybede Versaler: »WL LA IN Anno 1643«.

†*Urskive* blev 1806 repareret og opmålet (Synsprotokol).

Klokker. 1) Omstøbt 1890 af I. H. Hellerung, H. Gamst og H. C. Lunds Eftf., med Christian 9.s kronede Navnetræk. Den gamle †Klokke, fra 1605, bar (1758) Indskriften: »W. D. I. H. Peder Madzøn Peder Olvedsøn. Denne Kloche blev støbt til Hersted Vester Kirche Ao. 1605 ... og Jørgen Madsøns Tid som vor da Kircheværge. Da nobis Domine pacem tuam. Verbum Domini manet in æternum. Goes mich Borchardt Gelgiesser Ao. 1605« (»Herre, giv os din Fred. Herrens Ord bliver i Evighed. B. G. støbte mig«).

2) 1608. Versaler mellem Lilliefriser: »Verbum Domini manet in æternum. Anno 1608 gosch mich Borchart Gelgiesser«. Paa Siderne tre Medailloner, hvori en flakt Ørn, Pelikanen med sine Unger samt Kristus paa Korset, ved hvis Fod knæler en Ridder i Rustning. Tvm. 103 cm.

GRAVMINDER

Epitaf. O. 1723. Mag. Johannes Dauw, fordem Sognepræst for Kiøbstæden Tisted med Tilstød i Aalborg Stift fra 1705 til 1707, da han 25. Juli blev kaldet til Sognepræst for Hersted Øster og Vester, død 3. Juni 1723 i sit Embedes 19. og Alders 44. Aar. Opsat af hans efterladte Børn. F. I. V., J. G. og J. F. Dauw. Lille Trætavle i Profilramme med gyldne Versaler og Fraktur. Paa Skibets Nordvæg.

Gravsten. 1) O. 1600. Matz Olvesøn i Risby, Herredsfoged i Smørum Herred i 19 Aar, og Hustru Karen Madtzis, gift i 45 Aar, og »døde paa en Uges Tid« 1600, begravet her 27. Aug. 1600. Gotlandsk Kalksten, 195x97 cm, med fordybede Versaler. Over Skriffeltet Vifteroset med Akantusblade i Hjørnerne, forneden to Bomærkeskjolde med Initialerne MO og I(!)M. I Skibet.

2) O. 1609. Peder Olsen, som boede i Riisby, Herredsfoged i Smørum Herred i 9 Aar, død 9. Okt. 1609, og Hustru Kirstine Aagisdatter, død □. Gotlandsk Kalksten, 155x85 cm, med fordybede Versaler og Bomærkeskjold flankeret af Initialerne PO. I Skibet.

3) O. 1616. Jørgen Matsen, Kirkeværge til Hersted Vester Kirke i 21 Aar, død 29. Marts 1616 i sin Alders 46. Aar, og Hustru Boel Olves Datter, død O 16□. Gotlandsk Kalksten, trapezformet, 98 x 108—94cm, med fordybede Versaler; i fire Stykker. I Skibet.

KILDER OG HENVISNINGER

Regnskaber 1661—72 (RA), 1700—10 (LA). — Præsteindberetning til Hofman 1758 (LA). — Synsprotokoller 1799—1839, 1840—79 (LA). — Museumsindberetninger af J. B. Løffler og M. Mackeprang 1900, Niels Termansen 1930 (Alterbordsforside), E. Moltke og C. G. Schultz 1943.

J. Magnus-Petersen: Kalkmalerier S. 89.

¹ Fortegnelse over Kirkerne i Danmark o. 1630 (RA). ² Sml. Fortegnelse over Kirker og disses Ejere 1809 (RA). ³ J. P. Mynsters Visitatsbøger I, 266. ⁴ Danske Sagn III. ⁵ Efter Sigende skal Huset oprindeligt have indeholdt en Kirkelade. Det er muligt, men den midterste af de tre Ejendomme, som Huset nu er opdelt i, og hvoraf Kirken ejer de to østligste, har dog allerede i Raroktiden været indrettet til Reboelse. ⁶ Paa Fig. 5 skimtes i Syd væggen over Døren Vestsmigen af et tilsyneladende romansk Vindue; i Forhold til det bevarede Nordvindue sidder det antydede Sydvindue dog meget langt mod Vest. ⁷ Sml. tilsvarende Anbringelse af Trappehuset i Søborg Kirke, Holbo Hrd.; her er Trappen dog samtidig med Skibet. ⁸ En Rlyantskitse (Arkitekt: H. Storck) i NM viser nordre Vaabenhus' Gavlfør Restaureringen. ⁹ Sporene findes paa flere Kvadre, der er genanvendt indvendig i Korets Gavltrekant. ¹⁰ Sml. Kr. Nyrop: Aarb. f. nord. Oldkynd. 1913. S. 1 ff. ¹¹ Mackeprang: Døbefonte S. 405.



Fig. 16. Hersted-Vester 1780.