



Fig. 1. Glim. Ydre, set fra Sydvest.

GLIM KIRKE

SØMME HERRED

Kirken, der er *Anneks* til Rorup (Ramsø Hrd.), tilhørte i Middelalderen Roskilde Vor Frue Kloster, hvis Besiddelse stadfæstedes af Paven 1257, idet allerede Absalon havde overdraget Klosteret Ejendomme i Glim¹. Efter at Kirken ved Reformationen var overgaaet til Kronen, forblev den under denne, indtil den 1673 blev skødet til Rente-mester Henrik Müller og lagt til Lejregaard, det senere Ledreborg, hvortil den skulde høre, saa længe han og hans Arvinger besad Gaarden². I Henhold til denne Bestemmelse hjemfaldt den 1711 til Kronen og blev vistnok næste Aar sammen med Hovedkirken og endnu to Kirker overdraget Biskop Christen Worm³. Efter hans Død administreredes den under Stiftet⁴, indtil Kongen 1743 skænkede den til J. L. v. Holstein, og siden hørte den under Grevskaftet Ledreborg. Den overgik til Selveje 23. Marts 1909.

Det almindelige *Sagn* om Lindormen og Tyren (sml. Lyngby S. 429) er ogsaa knyttet til Glim og anvendt som Forklaring paa, at Kirken kun har Indgang fra Nord.

Kirken ligger paa Østsiden af en Højning, som har stejlt Fald ned mod Byen Vest og Nord herfor, og fra Bygningen er der vid Udsigt mod Syd og Øst.

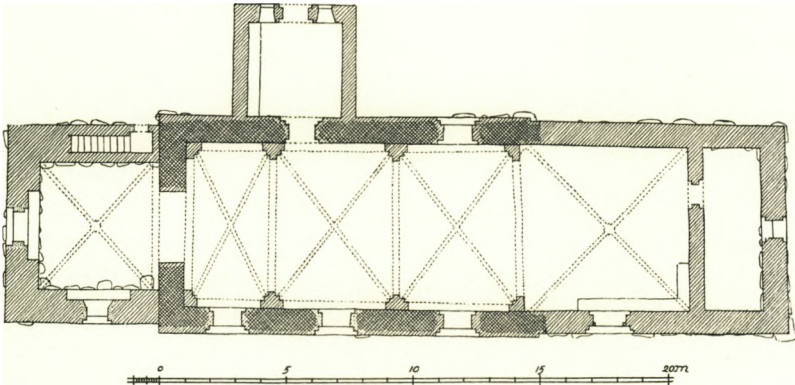


Fig. 2. Glim. Plan. 1:300. Maalt af Aa. RI. 1929.

Kirkegaarden er omgivet af Kampestensdiger undtagen i Vest og Sydvest, hvor der ud mod Landevejen er en ældre Mur af Kamp- og Munkesten, som dog nu for en stor Del er ommuret med nyere Sten; et Stykke af Muren er hængt med Munketegl. I Syd er der en stærkt omsat og ødelagt Munkestensportal med indvendigt faldede Køre- og Fodgængerlaager, den sidste med fladrundbuet Afdækning. En tilsvarende Laage i Nord, ud for Vaabenhuset, er muret af nyere Sten. Langs Hegnmuren er der prægtige Aske- og Elmetræer.

En † *Kirkelade* blev nedbrudt 1666 (Rgsk.).

Bygningen er et Langhus med to gotiske Tilbygninger: Taarn i Vest og Vaabenhus i Nord. Selve Langhuset bestaar af det romanske Skib indesluttet i en sengotisk Skal samt et sengotisk Østparti, som foruden Korfaget indeholder et Sakristi. Orienteringen er korrekt.

Af den *romanske Kirke*, der for de bevarede Partiers Vedkommende er af *Fraadsten* og *Kridt*, staar kun Skibets Vestgavl og antagelig Dele af Langmurene, men i saa Fald maa de sidstnævnte være skalmurede ikke blot udvendig, men ogsaa indvendig, hvor der tilsyneladende staar romansk Brudstensmurværk op til de nuværende Vinduers Overkant, og hvor der intet Spor kan paavises efter romanske Detailler. End ikke i Syd, paa det Sted, hvor man — ikke blot efter den almindelige Regel for Dørenes Placering, men ogsaa ud fra de senere indbyggede Hvælvs Fordeling — maatte vente en Dør, ser man Spor efter en saadan. Sikkert oprindeligt Materiale ses kun i Vestgavlen, og en halv Sten Syd for Skibets nuværende Nordvesthjørne spores det oprindelige Hjørne.

Tilbygninger og Ændringer. Ældst af disse, vel fra o. 1450, er det anelige og smukke *Taarn*. Det er over en svær Kampestenssyld muret af Munkesten i Munkeskifte med adskillige sortbrændte Bindere, som tildels er ordnet i Rudemønster; i Stik og Gesimser veksler røde og sortbrændte Bindere næsten

regelmæssigt. Taarnrummet aabner sig mod Skibet med en rund Arkade, der har et tre Skifter højt Kragbaand af Tegl: Retkant-Led over Rundstav adskilt af et glat Skifte. Taarnrummet, hvori der er en stærkt fremspringende Syld, har i Syd og Vest store, fladbuede Spareblændinger, som ikke naar Gulvet, og omdannede Vinduer. Det samtidige Krydshvælv er af almindelig gotisk Karakter med spids Helstens Skjoldbue mod Øst, retkantede Ribber samlede om et Topkvadrat og ret puklede Kapper; Helstens Overribber med Trinsten. Taarntrappen, der er ligeløbet og indbygget i Nordmuren, har fladbuede Døre og Loftsstik; Underdøren er noget ommuret. Mellemstokværkets to spidsbuede, falsede Vinduer i Vest er nyere. Det usædvanlig høje Klokkestokværk har til hvert Verdenshjørne et udvendig spidsbuet, indvendig lladbuget Glamhul, i Øst, Syd og Vest med Stavværk: to slanke Spids- eller Fladbuer. Blændingsgavlene i Øst og Vest er meget forskellige, den østre har over smaa Stykker Savskifte i Gavlens Fodlinie syv Høj blændinger, af hvilke den midterste er tvillingdelt med Hængestav over dobbeltafrappet Konsol. Blændingerne afsluttes (regnet mod Midten) med Fladrundbue, Trappestik, dobbelt Spærstik og Spidsbuer; af Gavlens ni Kamtakker er den yderste til hver Side helt glat. Den smukke og særprægede Vestgavl, der svarer til Gavlen paa den nærliggende Hvedstrup Kirkes Sakristi (S. 713)⁵, har over et gennemløbende Savskifte fem brede, tvillingdelte Høj blændinger, hvis Midtstav brydes af skraatstillede, bindermurede Skjoldblændinger. Afslutningerne er vandret falsede, spids- eller fladbuede, men i hvert Tilfælde for den søndres Vedkommende helt ommuret; af de syv Kamtakker er den yderste til hver Side kun trekvart Sten bred, mens de øvrige korresponderer med Blændingerne. Hele Taarnets Sydside og store Dele af Vestsiden er skalmuret med moderne Munkesten i henholdsvis almindeligt Munkeskifte og polsk Skifte.

Skibets Ombygning og Østforlængelsen hidrører sikkert fra 1400'ernes Slutning. Det er vanskeligt at sige, hvad der egentlig er sket med det romanske Skib i gotisk Tid, og Problemerne kan ikke klares uden omfattende Udhugninger. Den gotiske Ombygning synes imidlertid at opløse sig i to Byggeperioder; Langmurenes indvendige Munkestenspartier maa være ældre end eller samtidige med Hvælvene og saaledes udført, før det romanske Kor blev nedrevet, men alligevel i nær Tilknytning til det nye Kors Opførelse, hvorimod den ydre Skalmuring af Skibet først synes at være foretaget efter Korets Opførelse, men endnu i Middelalderen.

De tre simple *Krydshvælv*, hvis Fordeling synes at have været bestemt af eksisterende Aabninger, hviler paa falsede Vægpillær, af hvilke den sydøstre har et skraakantet Kragbaand, der oprindeligt har løbet af mod Triumfvæggen; retkantede Ribber og lette Halvstens Overribber med Trinsten, — *Østforlængelsen* er af Munkesten med mange sortbrændte Bindere, som paa Sydsiden

er ordnet i et uregelmæssigt Rudemønster, og i Stikkene anvendt sammen med røde Sten. I Østgavlen er der et lille, fladbuget Vindue i spidsbuget Spejl og i Syd et stort, spidsbuget og falset Vindue, som begge synes oprindelige. Østgavlen har ni slanke, aftrappede Høj blændinger og et tilsvarende Antal Kamtakker.

Forskellige Forhold ved Sammenstødet mellem Skib og Østparti viser, at der ialfald forneden mellem de to Bygningsdele fra første Færd har staaet en Helstensmur — maaske en Korsranke. Østforlængelsen er ved en oprindelig Skillemur delt i et smalt *Sakristi*, der belyses af det nævnte Østvindue, og det egentlige Kor. Nordligt i Skillemuren er der en fladbuget Dør (sml. Dørfløj S. 708), som har Fals mod Koret og retkantet Indfatning mod Sakristiet. I Korets sydøstre Hjørne er der en muret Bænk. Begge Rum er overhvælvet ved Opførelsen, Sakristiet med en nord-sydgaaende Tøndehvælving og Koret med et simpelt, i Væggene indbygget Krydshvælv med retkantede Ribber samlet om et Topkvadrat; rulskeftestillede Overribber med Trinsten og stærkt puklede Kapper.

Ved den *udvendige Skalmuring af Skibet*, der er udført med Munkesten og med Bælter af Kridt- og Fraadstenskvadre, blev Murtykkelsen forøget med en halv Sten; dette ses ved Skibets Nordvesthjørne, hvor det romanske Hjørne som nævnt spores, og det forklarer de mærkelige udvendige Øgninger mellem Skibets og Østpartiets Murværk. Af Skibets Vinduer er kun det østligste i Syd samtidigt med Skalmuringen; det er falset og fladbuget med et Prydskifte af Løbere langs Stikket. Skibets øvrige Vinduer, som er indsat senere, maaske endnu i 1500'rne, er falsede og uregelmæssigt fladrundbuede; samtidig med disse er muligvis den falsede og rundbuede Norddør (sml. Dørfløj S. 708), der indvendig har et fladrundbuget Spejl.

Vaabenhuset i Nord er opført efter Skibets Ombygning. Det var fra første Færd kun et Par Meter højt regnet fra nuværende Terræn til den oprindelige Gesims, der endnu ses ved Nordhjørnerne, ti Skifter under den nuværende Murkrone. Tæt omkring det spidsbuede Spejl, som kroner den falsede, fladbuede Dør, grupperer sig tre smaa, spidsbuede Blændinger. De gamle Taglinier ses indvendig saavel paa Gavlen som paa Skibets Mur, og den oprindelige Gavl har vistnok haft fem Kamtakker. Vaabenhusets Forhøjelse er paa Grund af udstrakte Skalmuringer vanskelig at tidsfæste; ved Forhøjelsen suppleredes Gavldekorationen med en Cirkelblænding over den oprindelige Midtblænding, og de to yderste Blændinger omdannedes til Vinduer. Gavlen har nu syv smaa Kamtakker og Langmurene tredobbelte Falsgesimser.

Kirken staar nu i blank Mur, med pudsede Blændingsbunde; 1877—79 blev Kirken hovedrestaureret, og mange Murreparationer stammer fra denne Tid; 1719 blev Taarnets Sydside fuldstændig skalmuret (Rgsk.). I alle aabne

Vinduer er der gotiserende Trærammer. Tagværkerne over Langhuset er fornyet med Anvendelse af sengotisk Egetømmer med Huljens-Stregnumre, Taarnets Tagværk er noget senere, af Fyr, med bladede Forbindelser, Vaabenhusets moderne; alle Tage er tækket med Vingetegl.

†*Kalkmalerier.* 1719 blev Hvælvingernes Buer anstrøget med graa Farve og afpenslet med sorte og hvide Streger (Rgsk.). Paa Nordvæggen i Korfaget saas 1919 et Indvielseskors.

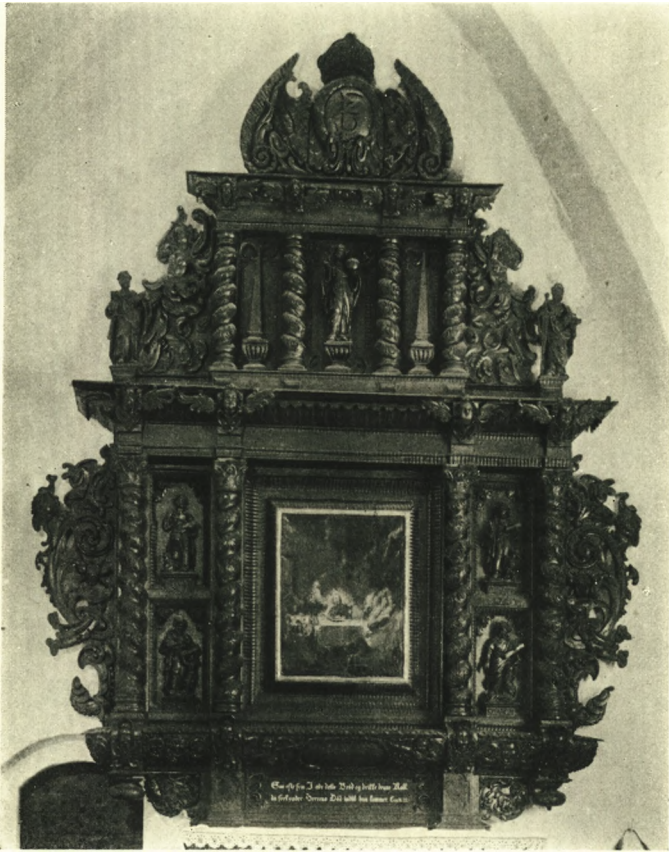
INVENTAR

Alterbordet er muret af Munkesten op ad Korets Østvæg og sikkert samtidigt med Kirkens Udvidelse mod Øst. Det dækkes nu helt af et Panel.

Altertavlen og det *Panelværk*, der dækker det middelalderlige Alterbord, er et samhörrende Arbejde fra 1665 af Caspar Lubbeke fra Roskilde. Ved en Synsforretning 1620 bemærkedes det, at Kirken havde en gammel »papisticher« Altertavle, og at en ny behøvedes. Denne nye er utvivlsomt Kirkens nuværende, for hvilken Caspar Snedker allerede 1664 »paa Regnskab« fik udbetalt 6^x/₂ Pund Byg. Tavlen blev udaget 1665 paa 10 Vognlæs, og Caspar Snedker fik ialt 144 Dir. 2 Mk. 2 Sk. i Betaling. Næste Aar blev Tavlen synet af tvende Billedsnidere, »af hvilke den ene fra Holbæk var, ved Navn M. Lorentz Jørgensen, som den taxerede og afsagde med Arbejdslønnen at være værd i aller nøjeste 160 Rixdr., saa dog har Stiftsskriveren aftinget M. Caspar Snedker 10 Rdl., bliver saa igen derfor gives skulle 150 Rdl.« (Rgsk.).



Fig. 3. Glim. Alterbordsforside 1665 af Caspar Lubbeke (S. 703).



Trolle 1944

Fig. 4. Glim. Altertavle 1665 af Caspar Lubbeke (S. 703).

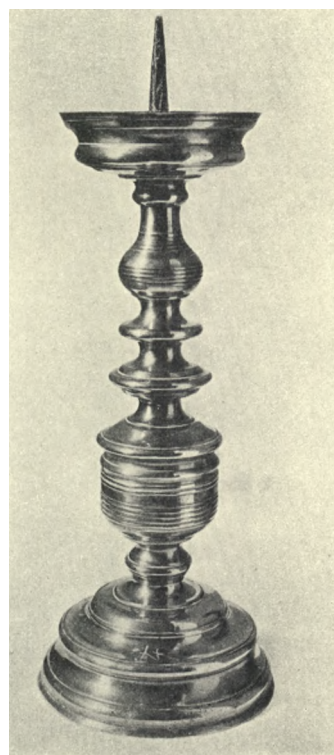
Alterbordspanelet (Fig. 3) har paa Forsiden tre Fyldinger, der til Siderne kantes af Bølgelister og for Enderne afsluttes af Caspar Lubbekes Yndlingsmotiv, to i Midten sammenstødende Blade, der her udgaar fra Øreflipvolutter. Fyldingerne flankeres af fire nøgne Kvindehermer med Yolutarme og paa Skafterne Englehoveder over varierende Frugtbundter. Flankesiderne har to tilsvarende Fyldinger (den østligste paa Sydsiden er paa Grund af den murede Vægbænk kun af halv Størrelse), der flankeres af skællagte Halspilastre. Saavel Over- som Undergesims har Bølgeliste.

Altertavlen (Fig. 4) er trods sin Bruskstil ret fast opbygget. Storstykket deles af fire snoede, vinrankesmykkede Søjler med korintiske Kapitæler i to smalle Sidefelter og et bredt Midtfelt. I de etagedelte Sidefelter staar Statuetter af Evangelisterne med deres Tegn, mod Nord Lukas og Matthæus, mod Syd Johannes og Markus, alle paa Postamenter med reliefskaarne Navne; paa den vandret delende Ramme reliefskaaret: Anno 1665. Storingerne har kraftigt Baroksløngværk med enkelt Frugtbundt og Engle-



Trolle 1944

Fig. 5. Glim. Alterkalk 1749 (S. 704).



V. H. 1931

Fig. 6. Glim. Alterstage (S. 705).

hoved. Over Fodstykket, hvis Bredder svarer til det indre Søjlepar, deles den rigt skaarne Postamentgesims af fire Konsoller med Englehoveder; i dens Midtparti er der en af Engle støttet tom Blådkrans; Enderne har Vinger med Englehoveder, og under de ydre Konsoller hænger drejede Kugler. Storgesimsen prydes af Englehovedkonsoller. Det store Topstykke deles som Storstykket af fire tilsvarende toskanske Søjler. Foran Midtfeltet staar Kristus med Verdenskuglen, foran Sidefelterne Pyramidespir. Over Storgesimsens Ender er der Statuetter: Peter og Paulus. De rige Bruskvinger ender i nøgne Engleoverkroppe. Topgavlen er brudt og omfatter en kronet Oval med Frederik 3.s Monogram.

I Storfeltet er indsat et Maleri paa Lærred, 95,5 x 74 cm, forestillende Nadveren og svarende til Altermaleriet i Frederiksborg Slotskirke af H. Krock. 1859 maledes Altertavlen (Bgsk.). Nu staar Træet i mørkbejdset Eg med nymalet Skriftsted i Postamentfeltet.

Altersølv. Kalk (Fig. 5) i Sen-Barok, stemplet med Københavns Byvaaben 1749, sml. Allerslev (Volborg Hrd.), 23 cm høj; over den profilerede Fodplade er den runde Fod drevet op i talrige, lodrette Ribber, hvoremellem punslede



Fig. 7. Glim. Daabsfad (S. 706).

Trolle 1944

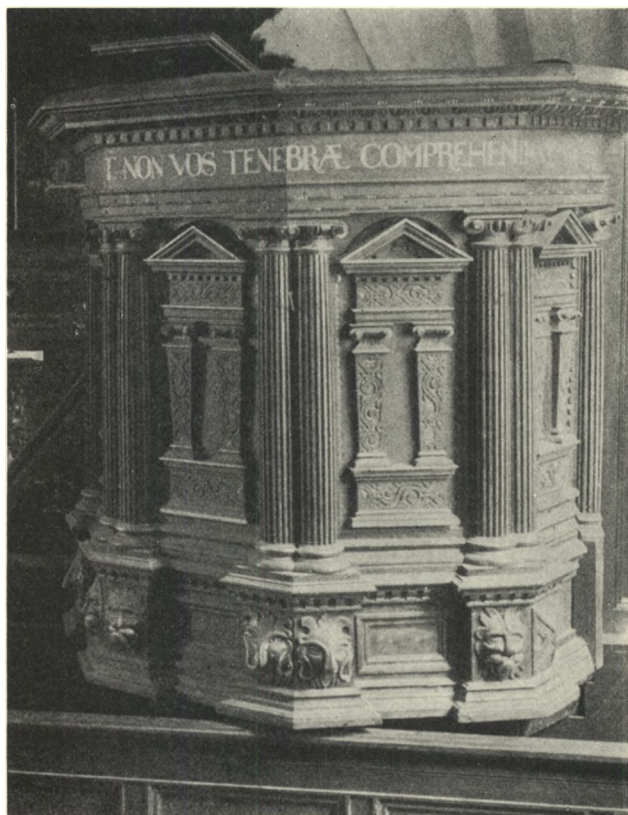
Tværriller. Skaftet er balusterformet med rokokoaagtigt vredne Ribber og ender foroven i et trindt, indknebet Led. Det store Bæger hviler forneden i eet sammenhængende, riflet Blad og har paa Siden et ciseleret Holstein-Yaaben med Elefantkæde (sml. Oblatæske); Mestermærke for Gerhard Hass (Bøje 437). Samtidig *Disk* med Holsteins Vaaben og samme Stempler. *Oblatæske*, samtidig og med samme Stempler, trind, med buet Laag, ribbedelt ligesom Kalkfoden og i et Cirkelfelt et kronet Monogram I L H (Johan Ludvig Holstein til Ledreborg). † *Vinflaske*. 1618 gjorde Knud Kandestøber i Roskilde en god Flaske af »to smaa Kirkens Flasker, som duede intet« samt en Del af sit eget Tin (Rgsk.). 1659 blev †*Kalk* og -*Disk* stjaalet, og næste Aar anskalledes i Stedet for et †Sæt af Tin (Rgsk.).

Alterstager (Fig. 6), barokke, nævnt i Inventariet 1646 og næppe meget ældre, 45 cm høje. Skaftet har et Vaseled forneden og foroven et Balusterled. Begge bærer et indslaaet Bomærke som Støbersignatur.

† *Messehagel* af karmoisinrødt Fløjl med Kors af brede Guldgalloner, kantet med smalle Galloner og forpaa to Rader. Der var rødt »Trille« til Foer og Baand af Taft paa den ene Skulder (Rgsk. 1719).

Alterskranke o. 1750, af Smedejern, svarende til Rækværket paa Ledreborg Bro og sikkert som dette udført af Kleinsmed Mathias Saul i Roskilde⁶.

Døbefont, romansk, af Granit, Roskildetype⁷, med Tovstav om Munden og Rundstav som Skaftprofil. Midt i Kummen, der maaler 76,5 cm i Tvm.,



Hude fot.

Fig. 8. Glim. Prædikestol
(S. 706).

V. H. 1931

Fig. 9. Herme fra Pul-
pitur (S. 708).

er der et stort, tragtformet Afløbshul, der staar i Forbindelse med en Rille paa Fodens ene Side. 1833 fjernedes Malingen fra Fonten (Rgsk.).

Daabsfade. 1) (Fig. 7) O. 1700, af Kobber, 45,5 cm i Tvm., med Dobbelt-ørn under femtakket Krone i Bunden og Kølbuer paa Randen; Kanten er bøjet omkring en Afstivningsring af Jern. Øsken til Ophængning. 2) 1717, af Tin, 73 cm i Tvm.; Mestermærke for Jacob Schönefelt, København⁸.

Daabskande af Tin, stemplet: Hans Høy.

† *Messingkedel* til at hente Vand i til Fonten anskaffedes 1658, men blev stjaalet det følgende Aar sammen med Altersølvet (Rgsk.).

Prædikestol (Fig. 8) i Høj-Renaissance, fra o. 1600, oprindelig staaende opad Syd væggen, men nu flyttet lidt ud fra denne. De fem Fag har rundbuede Felter, kantet af Smaatunger, der omslutter Smaaportaler, hvis joniske Halspilastre, brede Fodstykke og Frise prydes af Fladsnitslyng og krones af en fremspringende, profileret Trekantgavl med Tandsnit. Paa Hjørnerne staar koblede, joniske Halvsøjler, mod Syd væggen dog kun en enkelt Halvsøjle;

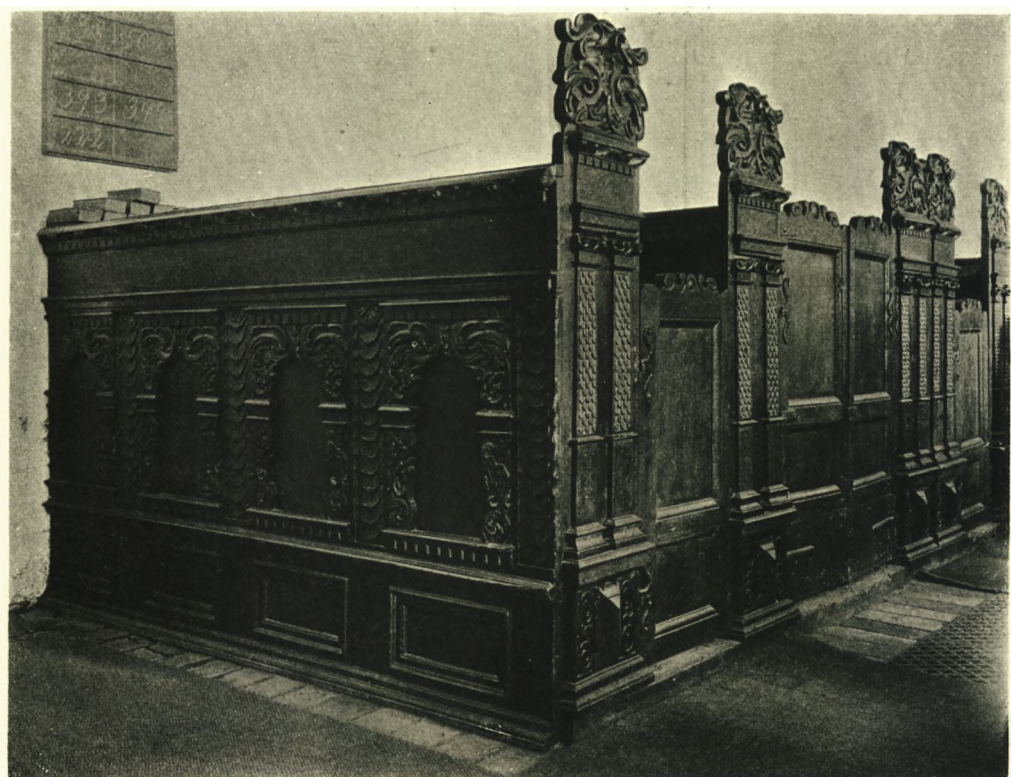


Fig. 10. Glim. Stolestader fra Caspar Lubbekes Værksted (S. 708),

V. H. 1931

det ret høje Postament har paa Fremspringene dygtigt skaarne Løvemasker; den gennemløbende Frise er glat. Underbaldakinen, der ved Flytningen er drejet forkert, er oprindelig, med profilerede Lister, der ender i Cirkelskiver. Balusterformet Fodstolpe.

Den oprindelige, ottesidede Himmel har paa Undersiden fire fordybede Felter, adskilt af svære, profilerede Revler med Karnistænder, Forsiden er enkelt profileret; nu ingen Topstykker.

Træværket er nu afætset, men Fyldingerne har haft grøn Bund med røde Tunger. De latinske Skriftsteder paa Stolens og Himmelens Friser, Joh. 12, 35 og Esaias 51, 16 er oprindelige, men staar med opmalede Versaler.

Det oprindelige Opgangspanel har to Fyldinger, adskilt af en Fyldingslisén; profileret Fodliste og Haandliste med Tandsnit, der har røde, rosa og grønne Farvespor; henligger nu i Sakristiet.

Stolestader fra forskellige Tider. Ældst, svarende til Svogerslev fra 1581 (S. 694) er de tre østligste Gavle paa Sydsiden og en Stump af en Gavlplanke, nu opstillet ved Degnestolen; disse har rundbuede Felter med prikket Bund, omfattende symmetriske Skjolde med Bomærker og Initialer, kronet af en

lille Trekantgavl, hvori ses et naivt Akantustræ, ligeledes paa prikket Bund; Gavlene har haft Fod- og Topspir, hvis firkantede Underdele er bevaret paa Planken ved Degnestolen. 1587 er Gavlene blevet omdannet i Lighed med Mandsstolene, der stammer fra dette Aar; Forsiden har faaet paalagt riflede Pilastre, der delvis skjuler Bomærkefelterne, paa høje, glatte Postamenter og en Frise med profileret Over- og Underside, et enkelt Stykke med indskaaret Aarstal 1587. Sydrækkens Stader samt de tre vestligste Stader mod Nord, fra 1587, har tilsvarende Tvingpilastre, profileret Frisefelt og lav Gavltrekant; de enkle Døre med een Fylding og Bukkehornshængsler er yngre. Panelet mod Koret, ligeledes fra 1587, har høje Portalfelter med Pilastre svarende til Gavlene, nu stærkt medtaget og delvis skjult af Degnestolen.

Nordrækkens Stader (Fig. 10), fra o. 1650, stammer fra Caspar Lubbekes Værksted. Gavlene har paalagte joniske Tvingpilastre med skællagte Skafter og Intarsiaprydbælter, staaende paa et fælles Postament med Baroksløng om en stor Midtbosse; Frisens Intarsiafelt krones af Tandsnit og Æggestav, og derover er et Topstykke med viltert Brusksløng om en lille, nu forsvundet Maske. Dørene har to Fyldinger, en større over en mindre, med udsvejfet øvre Rammestykke; oprindelige Bukkehornshængsler. De tilsvarende Stader Vest for Indgangen savner Intarsia. Indgangspanelerne er forskellige, det østre med fire Portalfelter, der har Brusksløng paa Pilastre og Buevinkler og adskilles af Rammestykker med skællagte Skiver; det vestre er enklere, Portalfelterne har Fladsnit, Æggestaven foroven mangler, og de nedre Fyldingers Rammeværk er glat. Panelet mod Koret har fire Fyldinger, adskilt af Rammestykker med skællagte Skiver.

Degnestol fra o. 1550, med to af nye, vandrette Lister afsluttede Gavle, der hviler paa smaa Fodbjælker med profileret Forkant; Forsiden har fire retkantede Fyldinger. Over Pultbrættet løber en Liste, hvorunder sidder Rester af gotisk Rankeværk; det er oversaaet med indsnittede Navne, Bomærker og Aarstal, af hvilke det ældste er 1562. Egetræsmalet.

† *Skriftestol*, omtalt 1620 som meget slem og gammel, hvorfor der behøves en ny (Synsforretning).

Dørfløj fra o. 1600, fladbuget, bestaaende af to svære Planker, til hvilke Forsidens fire vandrette Fjæle er naglet med talrige Søm, hvis store Hoveder tjener som Pynt. Flad, hammerf ormet Dørring. Nedenfor Nøglehullet, der ikke er omgivet af Blik, ses et større, ældre med spidsovalt Nøgleblik. Rektangulær Laas og tilhørende Nøgle. Mellem Kor og Sakristi. En tilsvarende * Dørfløj, der sad i Skibets Norddør, skal være ført til Ledreborg.

Pulpitur mod Vest fra o. 1640, fra Caspar Lubbekes Værksted, meget fornyet. Rækværket bestaar af 13 Hermer (Fig. 9) med svære Volutkapitæler, Kristus med Verdenskuglen og de 12 Apostle, hvis Skafter prydes af Engle-

hoveder eller Masker og Frugtbandter; Fagene mellem dem midtdeles af en vandret Planke, hvortil støder spinkle, parvis sammenstillede drejede Balustre; Over- og Undergesims har begge Tandsnit, den sidste desuden smaa svejfede Nedhæng. Pulpituret hviler paa to Jernrør og staar mørkferniseret.

Pengeblok 1681, af Eg, firkantet og jernbundet. I Laagen indskaaret: 1681 D 21 Dsb [d. 21. Decbr.] og foroven: PCSS AND; de sidste Bogstaver er gentaget i Jernet over Laaget. Laasene mangler. I Hovedgangen.

Klokker. 1) 1688. Versaler mellem Akantus og Vinranker: »Assuerus Koster van der Hart me fecit Copenhagen Anno 1688«, fortsat paa Klokkelegemet: »udi C. 5 (kronet Monogram omgivet af to Lavrbærgrene) XIX Regieraar Chr[istij] MDCLXXXIIX Fr. Drude Muller S. Tho(!) Fr. Drude Muller S. Thomas Fincks til Leyregaard Glim Kircks Patron«. Den delvise Gentagelse af Navnet maa skyldes en Fejlstøbning. Tvm. 114 cm.

2) Omstøbt 1703 af Friderich Holtzmann. Versaler mellem Akantusfriser: »Me fecit Friderich Holtzmann« og paa Klokkelegemet: »Regnante augustissimo rege Friderico Quarto campanam ædis Sti. Glim refundam curavit Druida Muller Thomæ Fincke vidua MDCCIII« (»da den meget ophøjede Konge Frederik 4. regerede, lod Drude Mtiller, T. F.s Enke, Glim Kirkes Klokke omstøbe 1703«). Tvm. 88 cm.

Ved Klokkeskatten 1528 afleveredes en *†Klokke* og 1602 endnu een⁹.

KILDER OG HENVISNINGER

Regnskaber 1616—19 (RA), 1616—72 (LA), 1719—31 (RA). — Synsprotokoller 1812—19, 1823—43, 1844—77 (LA). — Præsteprotokol 1739—1903 (Syn 1804—84) (LA). — Præsteindberetning til Hofman 1758 (LA). — Museumsindberetninger af Aage H. Mathiesen og Vilh. Boye 1896, Peter Kr. Andersen 1928 (Inventar), P. Nørlund og Erik Zahle 1919. Revideret af E. Moltke og Elna Møller 1944.

¹ Diplomatarium Danicum I, Nr. 234, 228.

² Kronens Skøder II, 398 ff. ³ Rentekammer.

Kgl. Resolutioner 1. Juli 1712 (RA). Bevillingen lyder paa de to Sognekald Brønshøj-Rødovre og Stenløse-Viksø, men de sidstnævnte maa være blevet ombyttet med Rorup-Glim, sml. Kgl. Reskripter og Kollegialbreve 23. Febr. 1740 samt Rorup-Glim Kaldsbog, S. 13 (LA). ⁴ Rgsk. for Rorup-Glim Kirker 1738—43. Beneficerede Kirkers Regnskaber. Stiftsøvrighedsarkivet (LA). ⁵ Sammenlign ogsaa Sakristiet paa Vordingborg Vor Frue. DK Præsto S. 173, Fig. 6. ⁶ Aarb.Kbh. 1931-. S. 211. ⁷ Mackeprang: Døbefonte. S. 405. ⁸ Tidsskrift for Industri. 1906. S. 76. ⁹ AarbKbh. 1917, S. 35.

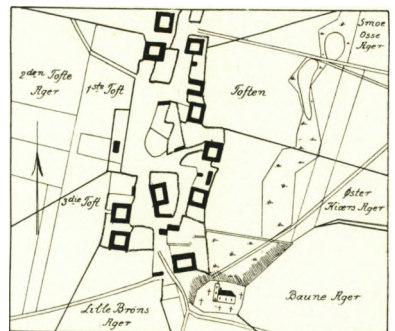


Fig. 11. Glim 1798.