



Fig. 1. Hvedstrup. Ydre, set fra Sydøst.

EL. M. 1946

HVEDSTRUP KIRKE SØMME HERRED

Om Kirkens Ejendomsforhold vides intet, før den efter Reformationen kom i Kronens Eje og laa under Roskildegård, blandt hvis Lensmænd var Peder Basse (sml. Altertavle, S. 714).¹ 1686 bortskødedes Kirken til Admiral Christian Bjelke til Edelgave², under hvilken Gaard den siden hørte; blandt dennes Ejere var Kammeraad Jakob Bornemann (sml. Alterkalk, S. 716). Kirken overgik til Selveje 19. Maj 1910.

Kirken ligger paa en lille Højning i Byen, sydvestligt i Sognet. Kirkegaarden hegnes i Nord og Vest af ældre, hvidtede og teglhængte Kampestensmure og i Øst af en stærkt forvitret Kampe- og Munkestensmur med mange nye Murreparationer. I Nordmuren, nær Østhjørnet er der en senmiddelalderlig Portal (Fig. 3), som nu kun fører ind til Præstegaardshaven; Porten er dobbeltfalslet til begge Sider, med fladtrykt rundbuet Stik, og Fodgængerlaagen er enkelt falslet med fladbuet Stik. Om Udvidelsen i Syd er der Mur af kløvet Kamp.

Bygningen bestaar af romansk Skib, højgotisk Taarn i Vest, sengotisk Østforlængelse med ældre, gotisk Sakristi paa Nordsiden samt et moderne Vaabenhus i Syd. Orienteringen har svag nordlig Afbigelse.

Af den *romanske Kirke* staar nu kun Skibets Langmure og Yestgavl, opført

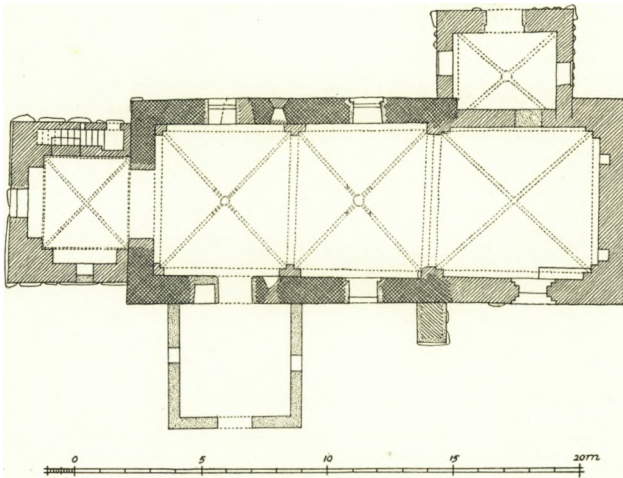
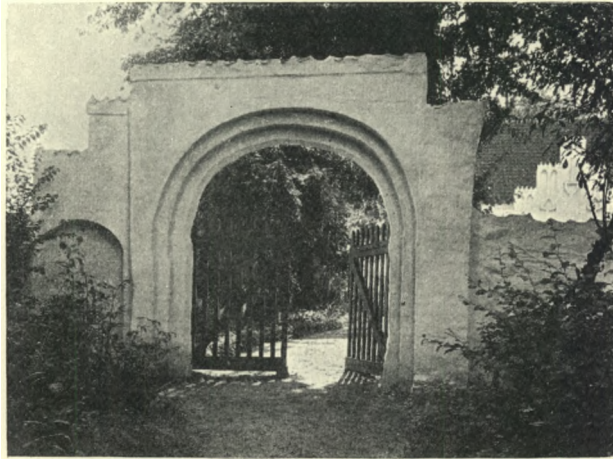


Fig. 2. Hvedstrup. Plan. 1:300. Maalt af Aa. RI. 1929.

af gennemgaaende ret anselige, raa *Kampesten*, med *Granitkvadre* paa Hjørnerne og omkring Dørene; Vinduerne har *Karme* af *Kridtkvadre*. Skibets romanske *Murhøjde* er ca. 4,6 m over *Terræn* Øst for *Vaabenhuset*, og dets Hjørner er helt eller delvis bevarede. Hver *Langmur* har i al *Fald* nu kun eet *Vindue*, blændet ved *Hvælvslagningen*; det søndre staar som en *irregulær*, *indvendig Blænding*, og det nordre er kun synligt over *Hvælvene*. *Norrdørens* *Karme* spores *ind- og udvendig*, men det oprindelige, *rundbuede Stik* er ødelagt af et moderne *Vindue*; endnu 1829 (Rgsk.) var *Døren* aaben, og 1896 stod den som *udvendig Blænding*, 90 cm bred og 2,04 m høj. *Syddøren* er helt omdannet og har nu *Spidsbue*. Den romanske *Vestgavl*, helt af raa *Kamp* staar velbevaret under *Taarnet*. *Overvæggene* staar groft *pudsede* og *hvidkalkede*.

Ændringer og Tilføjelser. Ældst af de gotiske *Byggearbejder* er *Forhøjelsen* af *Langmurene* og *Kamtakkerne* paa *Vestgavlen* (og sikkert ogsaa paa den *forsvundne Østgavl*). Muligvis har man med dette *Arbejde* forberedt *Hvælvslagningen*, der synes at følge ret hurtigt efter, men alligevel blev der indlagt et *fladt Bjælkeloft*, i samme *Højde* som det romanske; af dette er der i *Sydøst* og *Nordvest* bevaret *Stykker* af en 7 cm høj *Egerem*, hvorpaa der endnu hviler et *Par* raat af *huggede Egebjælker*, og i *Forhøjelsen* ses *Huller* efter andre, nu *forsvundne Bjælker* — ialt 11, der er blevet fjernet ved *Hvælvslagningen*.

Skibets Hvælv hviler paa delvis *falsede Vægpilller* og *svagt spidsede Helstens Gjord- og Skjoldbuer*. Paa den *sydøstre Pille* er der et simpelt, *rektantet Kragbaand*, og paa de øvrige *Piller* er *Kragbaand* af *tilsvarende Højde* *borthugget*. De *Halvsten brede Ribber*, der er samlet om en lille *Toprude*, har



V. H. 1931

Fig. 3. Hvedstrup. Kirkegaardsportal (S. 710).

paa det øverste Stykke et ualmindeligt, skarprygget Profil, som sikkert er dannet ved Tilhugning af retkantede Ribbesten. Kapperne er kun svagt puklede, og der er ingen Overribber. Fra samme Tid er sikkert Skibets spidsbuede Sydvindue, som dog er stærkt udvidet i moderne Tid ved Borthugning af indre False. Af Nordvinduerne sidder det østre i en fladbuet Blænding, som muligvis er middelalderlig; det vestre er moderne og stammer rimeligvis fra dette Aarhundrede.

Det ret lave *Taarn*, som maa henføres til 1400'ernes første Del (sml. Aagerup S. 736), er over usædvanlig store Syldsten (indtil 2,7 m lange) af Munkesten med et enkelt Baand af kvaderhugget Kamp over Vinduerne, men tykke Hvidtelag hindrer en nærmere Undersøgelse af Murværket. Taarnrummet, der staar i Forbindelse med Skibet ved en spidsbuet Arkade, har til de andre Sider dybe Spareblændinger, i Syd og Vest høje, spidse og skjoldbuelignende, i Nord lav og af Hensyn til Trappen forskudt mod Vest og afdækket med en mod Vest stigende Fladbue. Det oprindelige, lige gennemløbende, spidsbuede Sydvindue er tilmuret og Vestvinduet moderne omdannet. Rummet dækkes af et samtidigt Hvælv, hvis Kappekanter markeres af smaa Rundstave, der ligesom de Halvstens Ribber er lige afskaarne forneden; ingen Overribber. En ligeløbet Trappe i Nordmuren med fladbuede Døre³ og Loftstik fører op til det høje, mørke Mellemstokværk, der til de frie Sider har store, spidsbuede Spareblændinger. Klokestokværkets Glamhuller er meget forskellige. Glamhullet i Syd samt det større i Vest, der strækker sig op i Taggavlen, er begge tvillingdelte i spidsbuet Spejl, det søndre fladrundbuet, det vestre spidsbuet med Cirkelblænding mellem Buerne. Det nordre Glamhul er nu lige gennemløbende og simpelt spidsbuet, men har sikkert oprindeligt

været udformet som de andre. I Øst er der paa Grund af Taarnets ringe Højde intet Glamhul, men i Stedet er der i Taggavlen anbragt to ret store, fladbuede Aabninger; uden om disse er der grupperet fire Blændinger, hvis tvedelte, tagformede Afslutninger, som hviler paa afrundede Konsoller, muligvis er omsatte. Gavlen har syv Kamtakker, af hvilke den midterste er meget bred.

Yestgavlens Dekoration afviger ganske fra Østgavlens. Tre tvillingdelte, spærdækkede Blændinger kronet af en Toprude grupperer sig omkring det vestre Glamhuls Stik, og under den nordre af de syv Kamtakker, hvormed Gavlen afsluttes, er der en skraatstillet Skjoldblænding; i Syd har der sandsynligvis været en tilsvarende.

Endnu mens det romanske Kor stod og vel omkring Midten af 1400'rne har man paa dettes Nordside rejst et *Sakristi* (nu Materialrum) af Munkesten i Munkeskifte (Fig. 4). Flankemurene har Savskifte under dobbelt Falsgesims, og de fladbuede Vinduer, af hvilke det østre sidder i en tilsvarende udvendig Blænding, har nu moderne, spidsbuede Lysninger. Taggavlen har i Fodlinien et Savskifte, afbrudt paa Midten og med meget skæve, modsat vendte Tænder, og herover en karakteristisk, smuk Blændingsdekoration med fem aftrappede Høj blændinger, tvillingdelte af en Halvstens Stav, der paa Midten er formet som spidse, gotiske Skjolde (sml. Glim S. 700); Gavlen har syv brynede Kamtakker, af hvilke de fem midterste er brede og korresponderer med Blændingerne. Paa Taggavlens indvendige Side er der en aftrappet Forstærkning. Rummet dækkes af et samtidigt Krydshvælv med Halvstensribber, der mødes om en lille Toprude; mod Vest hviler Hvælvet paa en spids Helstens Skjoldbue, en Ordning der sikkert er foranlediget af, at Skibets nordøstre Hjørne skærer ind i Rummet. Ingen Overribber.

Østforlængelsen. O. 1500 blev det romanske Kor nedrevet og et nyt opført af samme Bredde og Højde som Skibet. De romanske Hjørnekvadre er udflyttede, men ellers er Hovedmaterialet Munkesten; paa Syd- og Østsiden ses en Del raa Kampesten, der er ordnet i store Siksaklinier. Det store, falsede Sydvindue har højt rundet Fladbue, men selve Lysningen er i moderne Tid



Hude fot.

Fig. 4. Hvedstrup. Sakristi (S. 713).

ændret til Spidsbue. Af Langmurene har den søndre dobbelt udkraget Blok-tandgesims og den nordre dobbelt Falsgesims svarende til Gesimsen paa det romanske Skib. Gavlen har ni Høj blændinger og et tilsvarende Antal Kamtakker, af hvilke den midterste dog ledsages af to smaa Takker; Midtblændingen er tvedelt af en Halvstens Stav, med vandret falset og tagformet Afdækning, medens de øvrige Blændinger skiftevis har vandret falset og spidsbuget Afslutning. I Østvæggen er der to smaa, firkantede Gemmenicher og langs Syd væggen østre Del en muret Bænk. En vistnok fladrundbuget Dør til det ældre Sakristi er nu tilmuret. Det samtidige Hvælv hviler paa Vægbuer, Halvsten bred i Nord og Helsten til de andre Sider, og har retkantede Halvstens Ribber; lette Overribber med Trinkamme.

En Støttepille i Syd har middelalderlig Kerne.

*Vaabenhuset** er moderne, af Mursten, i gotiske Former.

Langhus, Taarn og Sakristi staar hvidtet og Vaabenhuset i blank Mur. I alle aabne Vinduer er der ny-gotiske Støbejernsstel. Tagværkerne over Langhuset er middelalderlige, af Eg og sikkert samtidige med de respektive Hvælv, men omsatte og noget fornyede. Over Skibet er der to Sæt Hanebaand og Krydsbaand, over Østforlængelsen desuden Tagstol med Konger, af hvilke den vestre nu svæver over Hvælvets Vestkappe. I Sakristiets Tagværk er der spinkélt, senmiddelalderligt Tømmer; Taarnets og Vaabenhusets er nye. Kirken er tækket med Vingetegl, enkelte Kamtakker dog med Munketegl.

INVENTAR

Alterbordet er muret af Tegl op ad Korets Østvæg og dækkes af et *Alterbordspanel* i Renaissance, svarende til det i Allerslev (Volborg Hrd.). Forsiden har fire, Kortsiderne hver to Arkadefelter med omløbende Rammeværk, Profilkapitæler, Diamantbosser i Bueslaget og Rosetter i Buevinklerne; de flankeres af brede, joniske Pilastre med varierende Kassetteværkspryd-bælter; over den glatte Frise løber en Liste med Tandsnit og Tunger. Nyere Staffering.

Altertavle (Fig. 5) i Høj-Renaissance fra o. 1600. Kompositionen svarer til Herslev (S. 667). Storstykket tredeles af glatte, korintiske Søjler, hvis Pryd-bælter har stift Kassetteværk om et Englehoved. Midtfeltet, der kun er 15 cm bredere end Sidefelterne, er i nyere Tid omdannet til en Niche, men har bevaret sit gamle, kassetteværksprydede Bueslag med Englehoveder, hvis Ansigter nu er forsvundet, i Buevinklerne; de etagedelte Sidefelter har hver to brede Arkader med omløbende Kassetteværk, Æggstavkapitæler og i Buevinklerne naive Englehoveder, Rosetter med Akantusblade eller Frugtbundter; Postamentet, der er jævnbredt med Storstykket, har Diademhoveder paa de fire Fremspring. Paa begge Storvinger, der ender i et Profilhoved, og som har



Fig. 5. Hvedstrup. Indre, set mod Øst,

K. W. 1945

Frugtbundter og Kartoucheværk om et halvt Ansigt, sidder en Fugl med Hængeklæde i Næbbet. Gesimsen er glat, med kassetteværkssmykkede Krumknægte. Topstykkets to Arkadefelter, der har Slyngbaand i Bueslag og paa Pilastre, deles og flankeres af to kraftigt fremspringende Halspilastre med Kassetteværk paa de tre Sider; de enkle Top vinger ender i Fuglehoved med Hængeklæde, og uden for dem staar spydformede Spir. I Frisens Felter er der Bladværk, og over den forkrøbbede Gesims staar en ganske lav Trekantgavl med Fod- og Topspir.

Stafferingen svarer til Alterbordspanelets, med nymalet hvid Fraktur paa sort Bund; i Postamentets Midtfelt 1. Kor. 11, 28, i Storstykkets Sidefelter Mos. 4, 24, Ps. 32, 12, Joh. 14, 6 og Math. 11,28; Storfeltets reliefskaarne Englehoveder er forsvundet og nu gengivet med Maling. I Nichen staar en Gipsfigur, Thorvaldsens Kristus, der har erstattet et ældre Maleri (Kaldsbog). Ifølge Præsteindb. 1759 bar Tavlen Indskriften: »Velbyrdige Peder Basse til Siørup Høvids-Mand paa Roeskildegaard lod giøre og male denne Tavle paa Kirkens Bekostning«; Peder Basse var Lensmand 1598—1613.

Altersølv. Kalk (Fig. 6), 21,5 cm høj, stemplet med Københavns Byvaaben 1773; rund Fodplade og Fod med Rokokotunger og ciselerede Blade med Slyngtraade, trinde, indknebne Skaftled, spidsoval Knop, delt af tunget Midtskive, og Bæger, der bærer to graverede Bladkranse, den ene med Spejlmonogram IB,⁵ den anden med Bornemann's Vaaben. Under Fodpladen graveret: »Hvedstrup Kirke 1773«; Mestermærke for Chr. Nielsen Lindbak 1773 (Bøje 584). *Disk* med samme Vaaben, Navn, Kirkenavn og Stempler. 1662 fik en Guldsmed 58 Dir. 3 Mk. for en ny forgyldt †Kalk og †Disk. *Oblatæskan* (Fig. 6), hvis Bund er stemplet med Københavns Byvaaben 1683 og stammer fra en ældre Æske, er omdannet 1773; den er trind, med ciselerede og graverede Blomster og Rokokotunger paa Laaget, paa Siderne har den graverede Navne- og Vaabencirkler som Kalken og Kirkenavn under Bunden; samme Mestermærke som Kalken.

Sygekalk, 13,2 cm høj, ligeledes fra 1773 og svarende til Kalken. Tilhørende *Disk* og *Vinflaske* med Oblatskruelaag, alt med samme Stempler som Kalken.

Alterstager, sengotiske, fra o. 1500—50, svarende til Fløng (S. 729), 50 cm høje; Cylinderskafterne deles af tre kraftige Ringe ledsaget af Smaarundstave og har lignende Rundstave mellem Ringene; de profilerede Fod- og Lyseskaale er ret lave.

†*Messehagler*. 1646 nævnes en rødblommet Fløjls Messehagel og nogle Aar før to gamle og forslidte (Inventarium).

Døbefont, romansk, af Granit, Roskildetype⁶; Afløbshullet er boret skraat og sidder i den ene Side. Tvm. 80 cm. 1665 stafferedes Fonten af en Maler fra København (Rgsk.).



Fig. 6. Hvedstrup. Alterkalk og Oblatøske 1773 (S. 716).

Daabsfad af sydtysk Arbejde fra o. 1550, med *Bebudelsen i Bunden* omgivet af *Majuskelfring* og *Hjort-og-Hund-Frise*, der gentages paa *Randen*, hvor der tillige findes et *Stempel*: et *Skjold* med *Bogstaverne HL S* (sml. *Aagerup S. 741*).

Nyere *Daabskande* af Tin.

† *Fontelaag*, hvælvet, af Kobber, fandtes endnu 1896.

Korbuekrucifiks (Fig. 7) fra o. 1400—50 paa *Korstræ* fra o. 1300—50. *Kors-træet* har *forsænket, rundet Midtprofil* og *skraafasede Kanter*, hvorfra *Akan-tusblade* af *senromansk Karakter* skyder frem; *glat Glorieskive*; *Korsarmenes Endefelter* er *forsvundet*. Fra o. 1400—50 stammer den kun 65 cm høje *Figur*, der hænger i *stive, strakte Arme* med *let krummede, delvis afbrudte Fingre*, har *Turbankrone*, *langt Haar* med en *Lok* ned foran *Øret*, *kort, kløftet Fuld-skæg* og *lukkede Øjne*. Det lille *Lændeklæde* har *Snip midtpaa* og ved *højre Hofte*; *Fødderne* er *krydslagte*. *Ny Staffering*. *Ophængt paa Korets Nordvæg*.

Prædikestol (Fig. 5) fra *Brix Snedkers Værksted*, sikkert fra kort efter 1620, idet en *Synsforretning* dette Aar meddeler, at en *ny Stol* gøres storlig fornøden, da den gamle snart falder ned. De fire *Fag* indeholder i *Storfelterne*

Relieffer efter Brix's sædvanlige Skema, fra Øst: Gravlæggelsen, Opstandelsen, Himmelfarten og Dommedag, i smaa Portaler, der bæres af vekslende Figurer, i første Fag Tro (med Kalk) og Haab (med Fugl), i de to midterste Engle, i Dommedagsfeltet en Engel og en Djævel, der med en Trefork støder en fordømt ned i Helvedesgabets, hvor der bl. a. sidder en Biskop; Portalerne krones af brudte Gavle med Engle, Putti og Frugtbundter, over Dommedag sidder Retfærdigheden med Sværd og Vægtskaal. Paa Hjørnerne staar Dydehermer,

1) Kærlighed, 2) Klogskab 3) Retfærdighed, 4) nu uden Attribut, 5) Styrke. Det profilsvungne Postament har paa Undersiden fladsnittet Kasetteværk og paa Hjørnerne Konsoller, hvis Diademhoveder er skaaret af en ringere Haand end det øvrige Snitværk. Frisen har en tilsvarende Kronliste og gennembrudte Hjørnebjæler. Den glatte, sekssidede Underbaldakin ender i en drejet Knop, der er indsat i en firsidet Stolpe med spidse, opadvendende Skæl. Det samtidige Opgangspanel, der har tre skæve Profilydinger under en Kronliste svarende til Stolens, er noget omdannet ved Stolens Staffering, da en Del af det nederste fjernes. Oprindeligt, sekssidet Himmel, hvis Underside har et fordybet Midtfelt med svævende Helligaandsdue, omgivet af Flad-snit og profilerede Lister; Forsiden har Bladnedhæng, glat, gennemløbende Frise med Fladsnitslyng paa Kronlisten samt elegante Topstykker med Kartoucheværk om Englehoved og spidse Topspir.

Nyere, broget Staffering med opmalede Skriftsteder med hvid Fraktur, i Postamentet Luk. 11,28 (opmålet som 40), i Frisen Joh. 20, 29, i Himmelens Frise Luk. 21, 33, paa Opgangens Frise: »Jeg maa høre, hvad Gud Herren vil tale«; under Reliefferne staar de latinske Benævnelser med Versaler.

Stoleværket er fra o. 1650, fra Caspar Lubbekes Værksted og af vanlig Type. Gavlene (Fig. 5) har over et fælles Postament med Bruskmåske to joniske Pilastre med skællagte Skafter og Intarsiaprydbælter, Frise med Intarsia og krones af et Topstykke med Englehoved omgivet af Bruskslyng; Englehovederne er af to Typer, den ene svarende til Roskilde Vor Frue, den anden med flad, fremspringende Pandelok. Nordrækkens vestligste Fag har Rygpanel med to glatte Rundbuer. Sydrækkens Indgangspaneler mod Øst og Vest har tre Arkader med Slingbaand, adskilt af brede, skællede Rammestykker og afsluttet med Æggestavliste. Et tilsvarende Panel, men af Fyr, ligger paa Vaabenhusloftet. Ved Varmeapparatet er anbragt et Brudstykke af et Panel med tre Arkader, nu uden Kapitæler, ligeledes adskilt af skællede Rammestykker.

Vægpanel i Koret., paa Nord- og Sydsiden, med glatte Fyldinger adskilt af Fyldingslisener; paa Nordsiden er der tillige opsat et Brudstykke af et Panel, sikkert stammende fra Stolestaderne, med to Arkader, der har Profilkapitæler og Fladsnitrankeværk paa Pilastre og i Buehjørner. 1665 maledes Panelet rundt omkring grønt og gult af en Maler fra København (Rgsk.).



Fig. 7. Hvedstrup. Korbuekrucifiks (S. 717).

Præstestol med malet Aarstal 1655, ligeledes fra Caspar Lubbekes Værksted, med to Gavle svarende til Stolestadernes; Døren har to profilerede Fyldinger, den øverste med fordybet, barokt udformet Spejl, og udsavet Overkant. Forpanelet, med Pult, har over et Fodstykke tre Arkader med Intarsia paa Pilastre og Bueslag, hvis Top markeres af en Slutstensbosse, samt vekslende kvindelige og mandlige Hermer med Volutarme; Frisens tre Felter har ligeledes Intarsia, adskilt af Kvadre. Stolens Rygpanel er opbygget som Forpanelets Storstykke og Gesims, dog bæres Kronlisten af Krumknægte med Englehoveder. Stolen staar nu i rensset Eg, men med gammel, gylden Fraktur paa sort Bund, i Forpanelets Arkader Math. 16, 19, Joh. 20, 23, 2. Kor. 5, 20; i Rygpanelets Arkader spores under senere sort Maling Vaser med Blomster, og i Dørens øvre Fylding staar Anno 1655 og sammenskrevet M V, henvisende til Sognepræst Morten Lauridsen Widsted (sml. Gravsten Nr. 4). Stolen stafferedes 1665 af en Maler fra København (Rgsk.) I Korets Nordøsthjørne.

Degnestol fra samme Værksted, af lignende, men enklere Arbejde og et af Caspar Snedkers tidligste Arbejder, da det ældste af Pultens indsnittede

Aarstal er 1639. De to Gavle svarer til Præstestolens; Døren har udsavet øvre Afslutning med Volutter. Forpanelet har i Midtfeltet en Arkade med Intarsiaramme, mens Sidefelterne har to Profilfyldinger over hinanden; Felterne adskilles af Rammestykker med skællagte Skiver; Gesimsens Intarsia svarer til Præstestolens. Vægpanelet, der fortsætter mod Vest, hviler paa den murede Bænk. Stolen staar i rensset Eg. 1665 stalferedes den af en Maler fra København (Rgsk.). I Korets Sydøsthjørne.

† *Kiste* til Kirkens Klæder nævnes o. 1640 (Inventarium).

† *Skab* til Kirkens Klæder gjordes 1651 af Caspar Snedker for 20 Dir. (Rgsk.).

† *Pulpitur* (sml. S. 721) blev gjort og opsat af Caspar Snedker 1650 og malet 1665 af en Maler fra København (Rgsk.). En Del deraf nedtoges 1838 ved Orgelets Opsætning (Kaldsbog).

Orgel, skænket af Beboerne 1838 (Kaldsbog).

† *Pengeblok* kaldes 1812 ubrugelig og manglede 1813 Beslag og Laase (Synsprotokol).

Klokker. 1) 1521, støbt af Johannes Fastenowe. Reliefminuskler mellem Buefriser med Lilliespidser; Indskriften danner et leoninsk Rim: »Salve virgo pia salve cu(m) p(ro)le Maria clarior aurora pro nobis iugiter ora. Johannes Fastenovie fecit an(n)o Chri(sti) mdxxi« (»hil dig fromme Mø, hil dig Maria med Søn, klarere end Morgenrøden, bed stadig for os. J. F. gjorde mig i Kristi Aar 1521«). Paa Klokkelegemet staar, uden Rammelinier: »Mathias Nicolai Andreas Magni tutores eccl(esi)e« (»Mads Nielsen Anders Mogensen Kirkeværger«), samt et Relief af Maria i Solgisel. Tvm. 110 cm (Uldall 267).

2) 1608, støbt af Borchart Quellichmeier. Versaler mellem Friser svarende til Nr. 1: »Anno 1608 gosch mich Borchart Gelgiesser. Verbum Domini manet in æternum« (»Herrens Ord bliver i Evighed«). Paa Klokkelegemet ses tre Medailloner i Tovsnoning, en Dobbelttørn, en Pelikan og en knælende Ridder. Tvm. 91 cm.

Ved Klokkeskatten 1528 afleveredes en † *Klokke*.

Klokkestol af Eg, gammel, men noget fornyet.

GRAVMINDER

Gravsten. 1) O. 1613. Jens Andersen, »som bovede og døde« i Heringeløse 29. Jan. 1613. Ølandsk Kalksten, 54 x 54 cm, med Versaler og derunder Bømærke og Initialer. I Sakristiet.

2) O. 1624. Sisse Monssen Doter, som boede i Heringeløse og døde 28. Marts 1624. Ølandsk Kalksten, 65 x 46, med Versaler. I Sakristiet.

3) O. 1639. . . . Hattemager og Moderen Karen Dinis Dater, død 2. April 1639. Brudstykke af ølandsk Kalksten, 52 x 52 cm, med Versaler. I Sakristiet.

4) 1676. Hr. Morten Laurisøn Winding, forrige Sognepræst her til Hwestrup og Medtjener til Flyng, død 25. Febr. 1676 i sit andet Ægteskabs 4. og sin Alders 63. Aar, og hans første Hustru Else Svens Datter, som levede i Ægteskab med ham i 43 Uger. Hans Enke Else Jens Datter Lund lod Stenen besto 1676. Ølandsk Kalksten, 200 x 101 cm, med fordybede Versaler, Navnene med Kursiv og store Skønskriftsbogstaver. I Hjørnerne store Barokblomster, mellem de øvre et lille ovalt Opstandelsesrelief, mellem de nedre en oval Laurbærkrans med Skriftsted, 2. Timot. 1. Op ad Vaabenusets Vestvæg.

† *Gravsten.* 1) Karen Pedersdaater, død 1550. Brudstykke med Reliefversaler; fandtes endnu 1896.

2) Sognepræst Palle Knudsen (Palnonis Canuti), død 23. April 1585. I Kirkegulvet. (Præsteindb. 1759).

3) Brudstykke over Dorete Jens Dater, barnefødt i Kjøge; fandtes endnu 1896.

Kisteplader, stammende fra Edelgaves Begravelse. Paa en sort, poleret Stenplade i Sakristiet er opsat tre Kisteplader af Sølv med graveret Fraktur og Skriveskrift over 1) Peter Tutein og Pauline Marie født Rath, døde 1799.

2) Sophie Tutein født Wratz, født 7. Okt. 1766, gift med Frederik Tutein 9. Dec. 1785 (tre Sønner, een Datter), død 9. Marts 1847.

3) Etatsraad, Grosserer Frederik Tutein, født 9. Sept. 1757 i Kjøbenhavn, død 6. Marts 1853.

† *Begravelse.* I Sakristiet fandtes en aaben Begravelse, tilhørende Gaarden Edelgave, hvori Henrich Weldingh, Regina Magdalena Geths, Christian Weldingh og Karen Ottos Daatter Lidøe fra Edelgave var indsat. (Præsteindb. 1759).

KILDER OG HENVISNINGER

Regnskaber 1616—19 (RA), 1616—72 (LA). — Synsprotokol 1812—19 (LA). — Kaldsbog 1737—1817 (LA), 1844 ff. (ved Embedet). — ■ Præsteindberetning til Hofman 1759. (LA). — Museumsindberetninger af Aage H. Mathiesen og Vilh. Boye 1896, C. A. Jensen og V. Hermansen 1920. Revideret af E. Moltke, Elna Møller og K. Weber-Andersen 1945.

¹ Sjællands Stiftsbog 1567 (LA) har ligesom i de øvrige Tilfælde, hvor Kirkerne paa dette Tidspunkt tilhørte Kronen, ingen Oplysninger om Kaldsretten. ² Kronens Skøder II, 581 f. ³ I Taarntyper af ældre gotisk Karakter var Taarntrappen almindeligvis fra første Færd tilgængelig inde fra Kirken, men dette har ikke været Tilfældet her.

⁴ At en lille, højsiddende, tilmuret Døraabning (til et Pulpitur, sml. S. 720), der fører fra Vaabenusets Loft ind til Skibet, vistnok er ældre end Vaabenuset, tyder paa, at dette har haft en Forgænger paa samme Sted. ⁵ Kammerraad Jacob Bornemann til Edelgave, død 1789. ⁶ Mackeprang: Døbefonte S. 405.

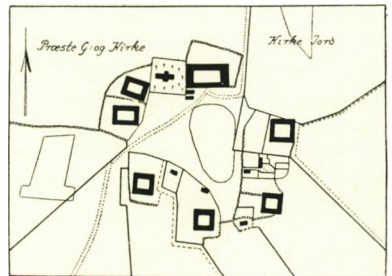


Fig. 8. Hvedstrup 1779.