



Fig. 1. Fløng. Ydre, set fra Syd.

M. M. 1903

## FLØNG KIRKE

### SØMME HERRED

Kirken er *Anneks* til Hvedstrup. Efter Reformationen kom den under Kronen og hørte i 1500'rne under Roskildegaard (sml. Altertavle, S. 728) som et selvstændigt Sognekald, en Overgang forlenet til Anders Køge, senere Slotsskriver paa Kallundborg. Sognemændene klagede over, at der i denne Periode ikke blev holdt tilbørlig Tjeneste og anmodede om at faa en Præst, der var bosat hos dem<sup>1</sup>. 1625 blev Præsteembedets Indtægter imidlertid lagt til det teologiske Lektorat ved Domsolen i Roskilde og fra 1689 til Rektoratet sammesteds, idet Beneficiarius var forpligtet til at lønne Præsten i Hvedstrup for at udøve de kirkelige Forretninger i Fløng Sogn<sup>2</sup>. Dette førte til, at den nævnte Præst i 1687 fik kgl. Bevilling paa at nyde Kirkens Indkomster »i Henseende til hans Kalds Ringhed«, en Bevilling, der blev fornyet for Efterfølgeren, »indtil vi andet derom tilsigendes vorder«<sup>3</sup>. Hvedstrup-Fløng Præsteembedet var derefter beneficeret med Indkomsterne, indtil Kirken overgik til Selveje 26. Juni 1908.

Efter *Sagnet* skal man først have begyndt at bygge Kirken ved Kallerup By i Rerslev Sogn, men maatte flytte den, fordi det, man opførte om Dagen, blev ødelagt om Natten, og Sten paa Yadsby Mark i Sengeløse Sogn skal være kastet efter Kirken<sup>4</sup>.

I 1700'rne vilde Traditionen vide, at Kirken endnu i Christian 4.s Tid blev betjent af Udsendinge af Kannikerne i Roskilde, men at dette Forhold blev bragt til Ophør, efter at Kongen havde mødt en af disse »Løbeprester« paa Roskilde Hede (Kaldsbog).

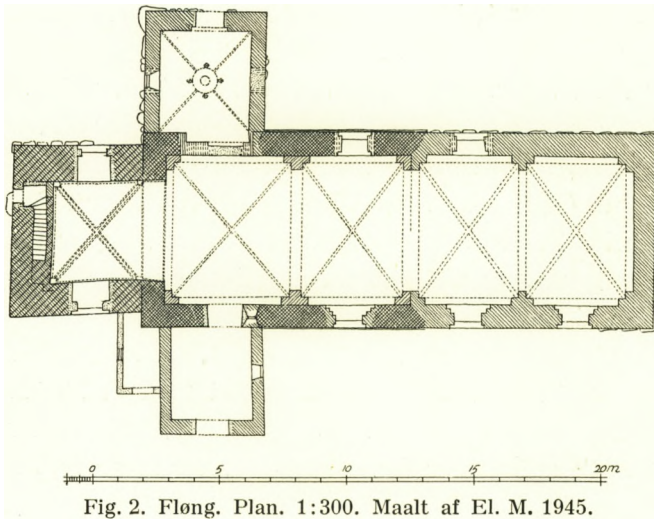


Fig. 2. Fløng. Plan. 1:300. Maalt af El. M. 1945.

Kirken ligger sydligt i Sognet, paa en Bakkeryg i Byens nordvestre Udkant, med vid Udsigt mod Vest og Nord. Kirkegaarden, der er udvidet mod Vest, hegnes overvejende af nye Betonmure; kun paa et kort Stykke i Øst er der middelalderligt Murværk i Tilknytning til en til begge Sider falset Portal; Porten er nu uden Bue og Pillerne dækket med smaa Pyramidespir, Sidedøren har fladbuet Stik. I Syd, nær Kirkegaardens gamle Sydvesthjørne, er der en falset Laage, muligvis fra 1685 (Rgsk.), og Vest herfor et Stykke gammel Kampestensmur.

†*Kirkerist.* Som en Post i Regnskaberne fra 1678 ses: »Graven at grave og oprense under Risten og opsætte igen af graa Sten . . .«.

Bygningen bestaar af romansk Skib, senromansk Taarn i Vest samt tre gotiske Tilbygninger: Langhuskor, Nordkapel, som muligvis fra første Færd var Vaabehus, og i Syd et i nyere Tid stærkt ommuret Vaabehus. Orienteringen har svag sydlig Afbigelse.

Af den oprindelige *romanske Kirke* er kun Skibets Langmure og Vestgavl bevaret. Materialet er *Fraadsten* undtagen ved Vinduer og Døre samt i Gavltrekanen, hvor Murværket er af *Kridtkvadre*, det sidste Sted af stærkt skiftende Dimensioner uden gennemgaaende Fuger og med enkelte Overfalsninger. Langmurenes romanske Højde er ca. 4,30 m over den forvitrede Skraakantsokkel, der er enkelt i Syd og dobbelt i Nord. Bag Tilbygningerne staar Murværket dækket af grov Puds med Hvidtning, og den samme Behandling findes paa Overvæggene. Skibet har antagelig haft to Vinduer i hver Langmur, og heraf er de vestlige bevaret, det søndre er endnu i Brug, men noget udvidet i Lysningen (indvendigt Maal 136 x 75 cm, udvendig Bredde ca. 68cm);

det nordre, som er tilmuret, har lignende Maal. Af Dørene er den nordre forsvundet og den søndre omdannet i ny Tid.

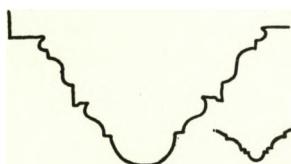
*Tilføjelser og Ændringer.* Allerede i senromansk Tid, vel o. 1200, er der i Vest opført et *Taarn*. Det oprindelige *Kridtkvaderrmmværk*, som i Mellemstokværkets Vægge er stærkt blandet med *Fraad-* og *Munkesten*, staar bevaret op til de nuværende Glamhuller. I det Indre er Kvadrene af stærkt varierende Størrelse, og enkelte Steder ses Overfalsninger; udvendig er Murværket dækket af tyk Cementpuds, og den 160 cm høje Skraakantsokkel synes ligeledes at være trukket i Cement. Den meget store, men vistnok oprindelige, runde Taarnbue, af samme Bredde som Taarnrummet, med forneden skraakantede Kragbaand, er langs Stikkets østre Kant prydet med et lille Rundstavprofil, mens Vestkanten er simpelt affaset. Taarnrummet, hvis fladrundbuede Vinduer i fladbuede Blændinger er fra nyere Tid, dækkes af et samtidigt Helstens Krydshvælv (Fig. 4) af Munkesten; de svære, trekløverformede Ribber (Fig. 3 a) hviler paa Halvsøjler med Trapezkapitæl, forneden konsolagtigt tilspidset, endende i en lille Knop eller Skive. Mod Væggene i Syd, Vest og Nord markeres Kappernes svagt spidsbuede Forløb af Rundstave (Fig. 3 b). Paa Oversiden er Hvælvet kuppelagtigt, men dog kappedelt; ingen Overribber. Fra Taarnrummet var der oprindelig Adgang til den ligeløbende Trappe i Vestmuren gennem en rundbuet Dør med Kilestensstik af Kridt, tilmuret i gotisk Tid. Adgangen er nu gennem en udvendig, fladbuet Dør i Vest. Trappens Loftstik er rundbuede, af Kridt og Munkesten, og indtil for faa Aar siden var Trinene, der nu er af gule Sten, meget høje og af raa Kampesten. Nederst i det lave Mellemstokværk er der i Syd og Nord en lille firkantet Lysglug, og forneden i Klokkestokværket, i det oprindelige Murværk, ses til de samme Verdenhjørner en rundbuet, 65 cm bred Aabning med Karme og Stik af Kridt, nu tilmuret i ydre Murflugt. Om Taarnets sengotiske Forhøjelse se nedenfor.

*Skibets Hvælv.* Inden det romanske Kor blev nedrevet, maaske i 1400'ernes første Del, blev der i Skibet indbygget to Fag Krydshvælv, hvilende paa enkeltfalsede Vægpillere, spidse Helstens Skjoldbuer og en halvanden Sten bred Gjordbue. Ribberne er Kwartsten brede, lige afskaaret forneden, og Kapperne kun svagt puklede, uden Overribber. — Samtidig med Hvælvene er vistnok Langmurenes Falsgesims, hvorimod det store, fladrundbuede, udvendig tredobbelt falsede Sydvindue rimeligvis er yngre. Det fladrundbuede Nordvindue er atter senere, vistnok fra 1617 (Rgsk.).

*Nordre Tilbygning,* formodentlig fra 1400'ernes sidste Halvdel og muligvis fra første Færd Vaabenhus for Kvinderne, blev i Renaissancetiden indrettet til Gravkapel og benyttes nu (efter 1896) som Ligkapel. Materialet er Munkesten i Munkeskifte, med en Del sortbrændte Bindere, i Vest over en Syld af



3 a-b. Profil af Ribbe og Rundstav i Taarnrum.



3 c-d. Profil af Topring og Ribbe i Kapel.

Fig. 3 a-d. Fløng. Profiler i Taarnrum og Kapel. 1:10. Maalt af El. M. 1946 (S. 724 og 725).

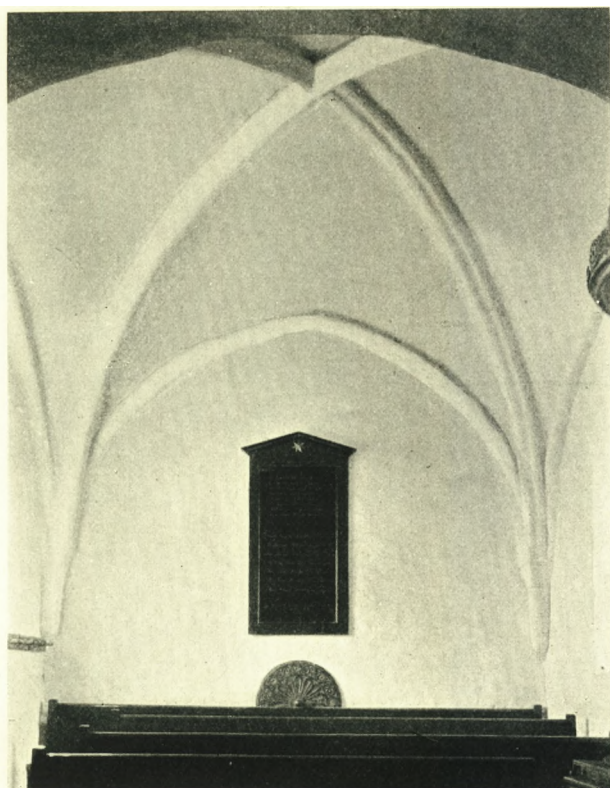


Fig. 4. Taarnrum, set mod Vest (S. 724).

ret store Kampesten. Langmurenes Gesims består af to rektantede Led under en Kvartrundstav. Gavlen har seks spidsbuede, parvis samlede Højblændinger, det midterste Par kronet af en lille Cirkelblænding, og yderst til hver Side en skjoldformet Blænding; Taggavlen, hvis Fodlinie ligger noget over Flankemurenes Gesimser, afsluttes med syv Kamtakker. — I Renaissance-tiden og vel paa det Tidspunkt, da Bygningen indrettedes til Gravkapel, blev der indbygget et lavtsiddende Grathvælv med smalle, profilerede Sømme og kraftig, profileret Topring (Fig. 3 c—d, 5), som til hvert Verdenshjørne er prydet med Korsblomster, alt i Stuk. Fra samme Tid stammer ogsaa det fladrundbuede Vestvindue, som vistnok har haft en Pendant i Øst, og den fladrundbuede Arkade til Skibet, der sidder skævt i den tilsvarende Blænding; i denne Aabning blev der 1666 opmuret en »brandt Mur mellem Kirken og det Kapel, som da blev fralukt« (Rgsk.). Kappellets høje, skævt fladbuede Norddør er fra nyere Tid.

*Østforlængelsen.* O. 1500 blev Triumf væggen og det romanske Kor nedrevet og et nyt Kor opført i Flugt med Skibets Mure og af samme Højde som dette.



Fig. 5. Fløng. Slutring fra Kapellets Hvælv (S. 725).

I Murfoden er der anvendt meget store, flade, delvis rejste Kampesten; udvendig er Murene af Kridtkvadere i 20—30 cm høje Skifter med et enkelt Skifte af Munkesten under de fladrundbuede og falsede Vinduer, der er helt af Tegl, de søndre oprindelige, det nordre jævngammelt med Skibets Nordvindue. Langmurenes Bloktandgesims er ligesom Gavltrekanten og de indvendige Mure helt af Munkesten. Gavlen har ni slanke Høj blændinger, den midterste med vandret falset Afdækning, de øvrige med Spidsbuer, samt et tilsvarende Antal Kamtakker. Koret er dækket af to samtidige Krydshvælv, hvilende paa Helstens falsede Vægpiller og spidse Buer, med Halvsten brede Ribber og stærkt puklede Kapper; lette Halvstens Overribber med Trinkamme. Overvæggene er fugede og blanke.

*Taarnets sengotiske Forhøjelse*, der er af Munkesten i Munkeskifte, omfatter Klokkestokværket fra de nuværende Glamhullers Underkant. Glamhullerne sidder i et spidsbuet Spejl, der i Øst og Vest er dobbeltfalsat; det østre er tvillingdelt med to Spidsbuer kronet af en Cirkelglug, de øvrige er fladbuede. Gavlene, af hvilke den vestre er omsat, har fem fladrundbuede Høj blændinger, som ikke korresponderer med de ni Helstens Kamtakker.

Det *søndre Vaabenhús* er ligeledes opført i gotisk Tid, men Tidspunktet kan ikke bestemmes nærmere. De overpudsede Mure er af Munkesten i Munkeskifte, uden synlig Syld. Gesimserne og den glatte Gavl er ommuret med gule Sten, og det fladbuede Østvindue og den rundbuede Norddør er begge fra nyere Tid.

Et lille *Materialhus* i Vinkelen mellem Taarn og søndre Vaabenhús er fra moderne Tid.



M. M.1903

Fig. 6. Fløng. Altertavle, malet 1629 (S. 728).

Kirken staar nu hvidkalket med Undtagelse af Taarnet, som er glatpudset med Cement. I alle Lysaabninger er der nye Trævinduer. Langhusets Tagværker er middelalderlige, af Eg, over Koret af Dragerstolstype med Hulfjernsmærker uden Orden, og over Skibet af Krydsbaandstype med yngre Nummerering. Taarn, Nordkapel og Vaabenhús har nyere Tagværker. Alle Tage er tækket med Vingetegl, enkelte Kamme med Munketegl.

Et *Solur*, formentlig det samme, som Caspar Snedker 1657 modtog Betaling for (Rgsk.), af Kalksten, med Indskriften: »Ost declinant 25« i Overkanten, er nu anbragt i den glatte Taggavl paa søndre Vaabenhús.

## INVENTAR

*Alterbordets* Murværk synes at være fjernet. Det nuværende Bordpanel, af Fyr fra o. 1600, staar op ad Østvæggen; det er enkelt snedkret, paa hver

Side med to profilerede Arkadefelter og tre kanelerede Rammepilastre, hvis Profilkapitæler og Baser for største Delen er forsvundet. Gesimslisten har dobbelt Tandsnit. Under Forsidens lysebrune Overmaling ses Rester af den oprindelige Staffering, i Felterne meget naive Malerier af Kristi Fødsel og Opstandelse; under Endefladernes Egetræsmaling spores lyseblaa Farve.

†*Alterklæde*, anskaffet 1701, af ostindisk Tøj, garneret med røde Silkefrynser og foret med rødt Lærred (Rgsk.).

*Altertavle* (Fig. 6) i Sen-Renaissance, med mange bruskarokke Enkeltheder, med malet, nu forsvundet Aarstal 1629, svarende til Aagerup (S. 739), sikkert Roskildearbejde og i Komposition svarende til Mester Brix's Altertavler (sml. Roskilde Vor Frue S. 81). Foran Storstykket staar fire glatte Søjler, der har korintiske Kapitæler og Prydbælter, de yderste med Englehoveder, de midterste med Dydefigurer, Troen og Haabet. I Midtfeltet, der nu er omdannet til en halvrund Niche med et nyere Metalkrucifiks, har der været en Arkade, hvis Bueslag med kransebærende Engle i Buevinklerne er bevaret; de to bruskarokke Kvindehermer, der har baaret Bueslaget, henligger i Degnestolen. De etagedelte Sidefelters Arkader har forneden om-løbende Rammelister med Fladsnitranke og i Buehjørnerne Englehoveder; de kraftige Storinger, der er skaaret af en anden Billedskærer, har brusket Volutværk, som ender i langskæggede, vingede Mandsoverkroppe, omkring Ovalfelter med Dyder, Troen og Haabet. Den svære Postamentgesims er dekoreret med Bruskværk om smaa Kvindefigurer, de to midterste basunblæsende, og deles af Konsoller med Englehoveder; Postamentfremspringene har Nicher, hvori der staar Statuetter af Evangelisterne. Storgesimsen deles af Krumknægte med Englehoveder og har kvartrund Liste med spinkelt Rankeværk, over Midtfeltet om en Maske. Topstykket, der indeholder to Rundbuefelter baaret af en Midtherme (Klogskaben) og bruskede, profilstillede Sidehermer uden Attributter, flankeres af Dyde-Hermer, Troen og Styrken; i Buevinklerne og mellem Bueslagene Spor af store Englehoveder, hvoraf eet er anbragt paa Prædikestolens Frise. Topvingerne, der er af samme Haand som Storingerne, ender i vingede, paaklædte Kvindeoverkroppe; uden for Vingerne staar paa Storgesimsen Putti, nu uden Tegn; ialfald den ene har holdt en Basun. Topstykkets Gesims har kraftige Karnistænder og over Hermerne Bøjler med Diademhoveder; det krones af en brudt Volutgavl, hvis Topfigur, en Putto, ligger i Degnestolen. Tavlen staar egetræsmalet med nyere, gylden Fraktur; den havde tidligere Indskriften: »Gabriel Kruse Agneta Tott Anno 1629«<sup>5</sup> (Præsteindb. 1759).

*Altersølv. Kalk* (Fig. 7), sammensat af Dele fra forskellige Tider og sikkert anskaffet 1662 (Rgsk.), da det tidligere Sæt var stjaalet af Svenskerne 1658. Ældst, fra o. 1625, er den sekstungede Fod med Fodplade og Standkant med

Ruder mellem Dobbeltstreger og paa den ene Tunge et lille støbt Krucifiks; Mestermærke for Hartvig Jacobsen (Bøje 145). Den store, runde Knop, med relief-drevne, runde Tunger og ganske smaa Ruder, er fra 1662 (Rgsk.) og det sekskantede Skaft sikkert samtidigt hermed; Bægeret er maaske fra samme Aar, men vistnok ændret 1706, da Guldsmed Jacob Borris i København flyede Kalken til Rette (Rgsk.). *Disk* med Cirkelkors og under Bunden indprikket: »Omgjort og repareret 1706« af Jacob Borris i København (Rgsk.). †*Kalk* og †*Disk* af Tin nævnes i Inventariet o. 1640, og 1700 bestodtes en ny †*Kalk* og †*Disk* af Tin, »da Svensken var her i Landet, og den forgyldte Kalk og Disk var forvaret i København« (Rgsk.). †*Vinflaske* af Tin anskaffedes 1661 (Rgsk.). †*Oblatæske futteral* blev 1704 overtrukket inden og uden og sired med Messinghængsler og -beslag, Forgyldning og Aarstallet 1704 (Rgsk.).

*Alterstager* fra o. 1550, svarende til Hvedstrup (S. 716), 39,5 cm høje; paa Foden indslaaet F K (Fløng Kirke).

† *Messehageler*. 1) Af rødt Fløj, stjaalet af Svenskerne 1658. 2) Af blaåt Damask, nævnt o. 1640. 3) Nævnt 1702, gammel, af violbrunt Damask med et gammelt »bordryet« Krucifiks. 4) 1701, af ostindisk Tøj med Kanter af smalle og Kors af brede Guld- og Sølvkniplinger (Rgsk. og Inventarier).

*Døbefont*, romansk, af Granit, Roskildetype<sup>6</sup>, uden Afløb. Tvm. 72 cm. 1707 stod Fonten i Taarnrummet (Rgsk.).

*Daabsfad* 1753, af Tin, med to støbte Muslingeskaller til nu forsvundne Hanke paa Randen, graveret Æselryg-Bort med lillieagtige Blomster samt Præstens Navn med Kursiv: »Hr. Lauritz Munck Thye Ao. 1762«; Mestermærke 1753 for Jacob Turen, København<sup>7</sup>. Det tidligere †*Fad* af Tin var fra 1620 (Rgsk.).

*Daabskande* af Tin, stemplet: Hans Høy.

*Fontelaag* fra 1657 af Caspar Lubbeke (Rgsk.), svarende til Aagerup (S. 741), med stor Roset omgivet af Bort med Bosetter og Fladsnitslyng; nyere, drejet Midtknop (sml. Fig. 4).

*Prædikestol* (Fig. 8), staffieret 1617 (Rgsk.), fra Brix Snedkers Værksted i



E. M. 1945

Fig. 7. Fløng. Alterkalk (S. 728).



E. M. 1945

Fig. 8. Fløng. Prædikestol, stafferet 1617 (S. 729).

Roskilde. De fire Fag indeholder Relieffer af »Begravelsen«, »Opstandelsen«, »Himmelfardt« og »Dommen« — Navnene er malet i Kartoucherne under Reliefferne — i Smaaportaler af Brix's sædvanlige Type, baaret af Engle, der i første Felt holder Kalk (Troen) og Fugl (Haabet). Paa Hjørnerne staar Hermer, Tro, Kærlighed, Retfærdighed, een uden Attribut og Klogskab. Postamentgesimsen og Listen over Frisen har begge Fladsnitslyng og Hjørnebøjler, Postamentets med Diademhoveder, Frisens oprullede og med Englehoveder, hvoraf eet stammer fra Altertavlen (sml. S. 728), et andet, der har spidst tunget Krave, er tilsat andet Steds fra; et tilsvarende \*Englehoved (nu i Nationalmuseet) har sikkert siddet under et af Stolens Hjørner, hvor der nu er anbragt Stumper af Bladrækker, der hørte til under Fagene. Stolen mangler nu Underbaldakin og hviler paa en nyere Underramme og en Jernstiver med grove Volutbøjler. Nyere Opgang; af den gamle er kun bevaret



Fig. 9. Fløng. Præstestol (S. 731).

M. M.1903

Gesimsens kassetteværksprydede Kronliste, der er anbragt paa en Stolestaderyg under Prædikestolen og en Stump paa det nyere Indskudsbrædt mellem Stolen og Sydveggen. Den oprindelige, seksidede Himmel svarer til Hvedstrup (S. 718).

Stafferingen er delvis den oprindelige fra 1617, af Jacob Maler fra København (Rgsk.), blaa (nu overmalet) Bund i Storfelterne, Guld og Lasurer paa Reliefferne, gylden Ornamentik paa grøn eller hvid Bund og Indskrifter paa rød eller smalteblaa Bund, under Reliefferne Fraktur, de øvrige med Versaler; i Postamentet staar Luk. 11, 28, i Frisen Ordspr. 30, 5, i Himmelens Frise Math. 24, 35 og H K K K R O I H.

*Stoleværket* svarer nøje til Svogerslevs fra 1581 (S. 694) og stammer sikkert ligeledes fra Oluf Krogs Værksted, men mangler Bomærkefelterne; paa et af Sæderne mod Nord er senere snittet fordybede Versaler: »Kiersten Peders i Soderup 1642«. Ny Staffering, rødt med lidt graat og sort. 1665 maledes Stolene inden og uden med grønt, rødt og gult af Johan Møller fra København (Rgsk.).

*Præstestol* (Fig. 9) 1640—50, sikkert fra Caspar Lubbekes Værksted i Roskilde. Stolens Forside bestaar af to Fag, adskilt og flankeret af Kvindehermer med store Masker paa Skafterne og forenklede, joniske Kapitæler; Felterne indeholder en T-Formet Fylding, svarende til Præstestolen i Lyngby (Volborg

Hrd.), med Bueslag af Bruskslyng om en lille Midtmaske; Fyldingerne har været flankeret af paalimet Fladsnitslyng, hvoraf kun sparsomme Rester er bevaret. Postamentet har to Fyldinger mellem tre store Masker. I Frisefelterne er der elegant, barok Intarsia, mørk paa lys Grund, og over Hermerne Englehoveder paa nyere Fyrreplader; kun een af Gavlene er bevaret, svarende til Præstestolen i Hvedstrup (S. 719). Som Ryglæn er anvendt et ældre Panelstykke fra o. 1600, af Fyr, med Spor af Arkader i de to Felter og Reliefversaler i det tidligere øverste Rammestykke: »[H]er Knud Sørensen<sup>8</sup>, F? och L N Kierkeve[rger]«. Stolen staar i blank Eg, med nyere, gul Fraktur, i Storfelterne: 2. Cor. 5, 20 og 1. Cor. 3, 11, i Frisen gyldne Versaler: »Lorentz Lorck 1868« [Sognepræsten]. I Korets Nordside.

*Degnestol* fra 1640, sikkert fra samme Værksted som Præstestolen, hvortil den i alle Hovedtræk svarer. I de to Fyldingsfelter har der dog været indlagt en Intarsiasjerne, og Arkaderne har sikkert ogsaa haft Intarsia. Den bevarede Intarsia i Frisefelterne har samme Ornament som Præstestolen, men lyst paa mørk Grund, og afbrudt af Reliefversaler: »Anno 1640«; Gavlen svarer til Præstestolens. Stolen staar i blank Eg med maledede sorte Ranker i Arkadernes Rammeværk svarende til den forsvundne Intarsia; paa et smalt Felt under Frisen gyldne Versaler: »H. Maarten Lavritzson Vinding 1655« [Sognepræsten].

† *Pulpitur* leveredes 1657 af Caspar Lubbeke og stafferedes 1665 af Johan Møller (Rgsk.).

† *Sejerværk* fra 1647 af Hans Sejermager i Roskilde (Rgsk.).

*Klokker.* 1) 1445, med Reliefminuskler: »O rex glorie cu(m) pace help got sancte Claves mccccxlv« (»o Ærens Konge [kom] med Fred, hjælp Gud [og] S. Nicolaus«); Indskriften slutter med en lille Bølgeranke. Paa Klokkelegemet to Støbermærker. Tvm. 86 cm (Uldall 278).

2) Støbt 1516 af Johannes Fastenowe. Samme Indskrift og Skriftindramning som Hvedstrup (S. 720) fra 1521; efter Indskriften tre Møntaftryk uden kendeligt Præg. Tvm. 124 cm (Uldall 261).

Ved Klokkeskatten 1528 afleveredes een † *Klokke*.

## GRAVMINDER

*Kisteplade.* 1730. Anna Elisabetha Suhr, født i Kiøbenhavn 8. Okt. 1656, død i Hvedstrup 25. Aug. 1730, efter at hun havde boet der 53 Aar 4 Uger og levet 74 Aar mindre 44 Dage, gift første Gang med Mag. Hans Thomasen Borch i 24 Aar (syv Sønner, fem Døtre), anden Gang med Mag. Albert Kieldsen Schytte i 27 Aar »uden Lifs Frugt«. Oval Blyplade med graveret Kursiv, holdt af to Engle, øverst et Englehoved, nederst Kranie og korslagte Knogler. Desuden findes enkelte Stykker af *Kistebeslag*, to Englehoveder, den opstandne

Frelser samt Akantusbladværk. Opsat paa en sort Trætavle i det nuværende Ligkapel, der tidligere (sml. S. 724) har været indrettet til Begravelse.

#### KILDER OG HENVISNINGER

Regnskaber 1616—19 (RA), 1616—72, 1646—1716 (LA). — Synsprotokoller 1812—19, 1820—22, 1823—53 (LA). — Kaldsbog 1737—1817 (LA), 1844 ff. (ved Embedet). — Præsteindberetning til Hofman 1759 (LA). — Museumsindberetninger af Aage H. Mathiesen og Vilh. Boye 1896, C. A. Jensen og V. Hermansen 1920. Revideret af E. Moltke, Elna Møller og K. Web er-Andersen 1945.

<sup>1</sup> Kancelliets Brevbøger 26. Marts 1573. <sup>2</sup> Wiberg, sml. Hofmans Fundationer VII, 331. Forholdet gav Anledning til den fejlagtige Opfattelse, at Rektoratet sad inde med Kaldsretten til Kirken. 1824 bevilgede Direktionen for Universitetet og de lærde Skoler, at Sognepræsten fremtidig maatte oppebære Kvægtiende og Smaaredsel af Flyng Sogn, imod at den Refusion, der var tillagt ham af Roskilde Katedralskoles Kasse bortfaldt. Hvedstrup-Fløng Præstekald, B. Diverse Korrespondance og Dokumenter Kaldet og dets Indk. vedr. 1779—1868 (LA). <sup>3</sup> Sjæll. Registre 12. Febr. 1687, 4. Dec. 1703. <sup>4</sup> Optegnelser i Dansk Folkemindesamling. <sup>5</sup> Lensmand paa Roskildegaard 1627—32. <sup>6</sup> Mackeprang: Døbefonte. S. 405. <sup>7</sup> Tidsskrift for Industri. 1906. S. 76. <sup>8</sup> Sognepræsten. Først 1625, efter Knud Sørensens Død, blev Fløng Anneks til Hvedstrup. Trap II, 340.

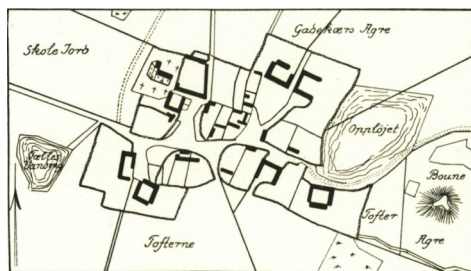


Fig. 10. Fløng 1792.